



ПРАВИТЕЛЬСТВО КУРСКОЙ ОБЛАСТИ

ПОСТАНОВЛЕНИЕ

от 16.04.2026 № 283-пп

г. Курск

О памятнике природы регионального значения «Луговая степь в окрестностях села Верхние Халчи»

В соответствии с Федеральным законом от 14 марта 1995 года № 33-ФЗ «Об особо охраняемых природных территориях», Законом Курской области от 22 ноября 2007 года № 118-ЗКО «О некоторых вопросах в области охраны и использования особо охраняемых природных территорий в Курской области», постановлением Администрации Курской области от 20.07.2012 № 607-па «Об утверждении Схемы развития и размещения особо охраняемых природных территорий в Курской области на период до 2030 года» Правительство Курской области **ПОСТАНОВЛЯЕТ:**

1. Объявить луговую степь в окрестностях села Верхние Халчи в границах муниципального образования «Солдатский сельсовет» Фатежского района Курской области памятником природы регионального значения «Луговая степь в окрестностях села Верхние Халчи», а территорию, занятую им, особо охраняемой природной территорией регионального значения.

2. Утвердить прилагаемые:

Положение о памятнике природы регионального значения «Луговая степь в окрестностях села Верхние Халчи»;

паспорт памятника природы регионального значения «Луговая степь в окрестностях села Верхние Халчи»;

границы территории памятника природы регионального значения «Луговая степь в окрестностях села Верхние Халчи».

Первый заместитель Губернатора
Курской области –
Председатель Правительства
Курской области



А.Е. Чепик

УТВЕРЖДЕНО
постановлением Правительства
Курской области
от 16.04.2026 № 283-пп

ПОЛОЖЕНИЕ
о памятнике природы регионального значения
«Луговая степь в окрестностях села Верхние Халчи»

1. Общие положения

1.1. Памятник природы регионального значения «Луговая степь в окрестностях села Верхние Халчи» (далее – памятник природы) организован в соответствии с Федеральным законом от 14 марта 1995 года № 33-ФЗ «Об особо охраняемых природных территориях», Законом Курской области от 22 ноября 2007 года № 118-ЗКО «О некоторых вопросах в области охраны и использования особо охраняемых природных территорий в Курской области», постановлением Администрации Курской области от 20.07.2012 № 607-па «Об утверждении Схемы развития и размещения особо охраняемых природных территорий в Курской области на период до 2030 года». Памятник природы является особо охраняемой природной территорией регионального значения.

1.2. Категория – памятник природы. Статус – действующий.

1.3. Цель создания памятника природы – охрана уникального природного комплекса луговых степей, а также суходольных и низинных лугов, являющихся местом обитания редких и исчезающих видов флоры и фауны Курской области, включенных в Красную книгу Российской Федерации (2021 – животные) и Красную книгу Курской области (2017).

2. Природные особенности и объекты особой охраны

2.1. Памятник природы расположен в границах муниципального образования «Солдатский сельсовет» Фатежского района Курской области к востоку от села Верхние Халчи, к юго-западу от деревни Любимовка, в средней части балки Халчи. Памятник природы представляет собой часть урочища балки Халчи, которое сформировалось в пределах сильно расчлененных возвышенных равнин с черноземными почвами с преимущественно луговой (остепненной) растительностью.

2.2. На территории памятника природы отмечено:

228 видов сосудистых растений, 6 из которых: адонис весенний, василек сумской, ветреница лесная, козелец пурпурный, осока низкая, пальчатокоренник мясо-красный – включены в Красную книгу Курской области (2017);

49 видов беспозвоночных животных, из которых 1, пчела-плотник обыкновенная, включен в Красную книгу Курской области (2017), 1, стрекоза дозорщик-император, – в Красную книгу Российской Федерации (2021);

53 вида позвоночных животных, 4 из которых: серая куропатка, чеглок, черный коршун, ястребиная славка – внесены в Красную книгу Курской области (2017);

3 вида лишайников.

2.3. Памятник природы имеет научное, учебное и эстетическое значение.

Основную научную ценность представляют луговые степи, суходольные и низинные луга, болота, обладающие высокими показателями биоразнообразия и служащие местами обитания редких и охраняемых видов растений и животных. Все сообщества находятся в хорошей сохранности. Урочище обладает высокими показателями флористического и фаунистического разнообразия и является одним из центров концентрации редких и охраняемых видов растений и животных на территории Фатежского района Курской области.

Учебное значение памятника природы заключается в том, что на данной территории обитает комплекс редких лесных, лугово-степных и опушечных видов растений и животных. Все указанные объекты могут быть использованы для исследования структуры, динамики численности, миграций, экологии и биологии основных групп наземных позвоночных, геоботанических исследований, изучения процессов восстановления и естественного функционирования природных экосистем и заключается в возможности использования данной территории как модельного участка для знакомства населения (особенно детей и молодежи) с естественными природными сообществами, редкими видами животных и растений.

Эстетическое значение памятника природы заключается в том, что он является фрагментом хорошо сохранившегося лесостепного ландшафта, включающего участки лиственных лесов, степей, лугов, болот и может быть местом для экологических экскурсий.

3. Месторасположение

3.1. Памятник природы расположен в границах муниципального образования «Солдатский сельсовет» Фатежского района Курской области в западной части земельного участка с кадастровым номером 46:25:210006:1 на землях сельскохозяйственного назначения.

По конфигурации памятник природы состоит из единого участка, представляет собой часть урочища балки Халчи.

На юго-западе граница проходит в 20 метрах от дамбы пруда, на северо-западе в 20 метрах от края поля, на северо-востоке по склону балки от поля к днищу, далее на юго-востоке вначале по подошве балки, затем выходит на бровку балки и идет по ней.

- 3.2. Памятник природы расположен в:
2,2 км к востоку от села Верхние Халчи;
2,1 км к юго-востоку от деревни Нижние Халчи;
3,1 км к западу от деревни Любимовка;
3,5 км к северу от деревни Шуклино.

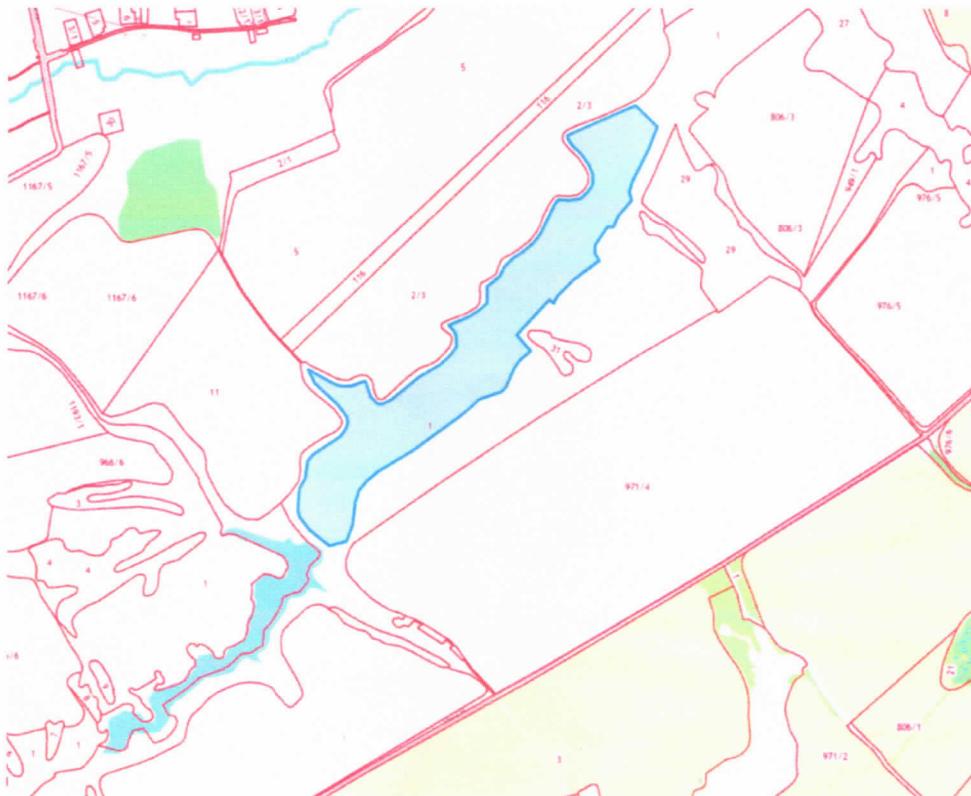
4. Данные о площади и об особенностях земельных отношений

4.1. Памятник природы состоит из одного участка общей площадью 35,6603 га.

4.2. Памятник природы находится в пределах кадастрового квартала 46:25:210006.

В границы памятника природы попадает часть земельного участка с кадастровым номером 46:25:210006:1 в составе земельного участка с кадастровым номером 46:25:210000:3 (единое землепользование), категория земель: земли сельскохозяйственного назначения, вид разрешенного использования: для сельскохозяйственного производства, вид зарегистрированного права: общая долевая собственность, арендатор: ООО «Курск-Агро» (выписка из ЕГРН от 31.03.2026 № КУВИ-001/2026-42687792).

4.3. Схема границ особо охраняемой природной территории с кадастровым делением, земельными участками.



5. Режим особой охраны и порядок использования памятника природы

5.1. На территории памятника природы запрещается всякая деятельность, влекущая за собой нарушение сохранности памятника природы, в том числе:

деятельность, влекущая за собой нарушение условий обитания объектов растительного и животного мира;

добыча птиц и млекопитающих, не отнесенных к охотничьим ресурсам на территории Российской Федерации;

сбор цветов, листьев и других частей редких и охраняемых видов растений в любых целях, за исключением научных исследований, нанесение им любых повреждений (в том числе путем поджигания сухой травы);

разорение муравейников, гнезд, нор и прочих жилищ диких животных;

проведение сплошных рубок лесных насаждений;

разведение костров, пускание палов, выжигание растительности;

замусоривание и захламление территории;

создание объектов размещения и хранения отходов производства и потребления, радиоактивных, химических, взрывчатых, отравляющих и ядовитых веществ;

деятельность, влекущая за собой нарушение почвенного покрова, распашка земель (за исключением лесохозяйственных мероприятий, мер противопожарного обустройства территории);

самовольная застройка территории;

строительство объектов капитального строительства и линейных объектов, в том числе автомобильных и иных дорог, линий электропередачи, газопроводов, трубопроводов и других коммуникаций;

заправка топливом и мойка транспортных средств;

движение и стоянка механических транспортных средств, не связанных с функционированием памятника природы (за исключением дорог общего пользования и парковок (парковочных мест), а также механических транспортных средств собственников и арендаторов земельных участков, входящих в границы памятника природы);

разбивка туристических стоянок;

уничтожение и повреждение специальных предупредительных аншлагов и информационных знаков, шлагбаумов, стендов, граничных столбов и других указателей, а также оборудованных экологических троп и мест отдыха.

5.2. Допустимые виды использования территории:

проведение противопожарных, лесохозяйственных, санитарно-оздоровительных и иных профилактических мероприятий, необходимых для обеспечения противопожарной безопасности и поддержания санитарных свойств территории памятника природы;

сенокосение;

выпас КРС и лошадей в период с 1 мая по 30 октября при соблюдении нормы пастбищной нагрузки: не более 100 условных голов КРС одновременно в течение не более 15 дней непрерывно, при перерывах между стравливаниями – не менее 90 дней;

осуществление охоты способами охоты и в сроки охоты в соответствии с Федеральным законом от 24 июля 2009 года № 209-ФЗ «Об охоте и о сохранении охотничьих ресурсов и о внесении изменений в отдельные законодательные акты Российской Федерации» и приказом Минприроды России от 24 июля 2020 г. № 477 «Об утверждении Правил охоты»;

проведение научных исследований, в том числе в целях экологического мониторинга.

Основные виды разрешенного использования земельных участков в границах памятника природы согласно приказу Росреестра от 10 ноября 2020 г. № П/0412 «Об утверждении классификатора видов разрешенного использования земельных участков»:

деятельность по особой охране и изучению природы – сохранение и изучение растительного и животного мира путем создания особо охраняемых природных территорий, в границах которых хозяйственная деятельность, кроме деятельности, связанной с охраной и изучением природы, не допускается (код 9.0);

охрана природных территорий – сохранение отдельных естественных качеств окружающей природной среды путем ограничения хозяйственной деятельности в данной зоне (код 9.1);

природно-познавательный туризм – размещение щитов с познавательными сведениями об окружающей природной среде; осуществление необходимых природоохранных и природовосстановительных мероприятий (код 5.2);

сенокосение – косение трав, сбор и заготовка сена (код 1.19);

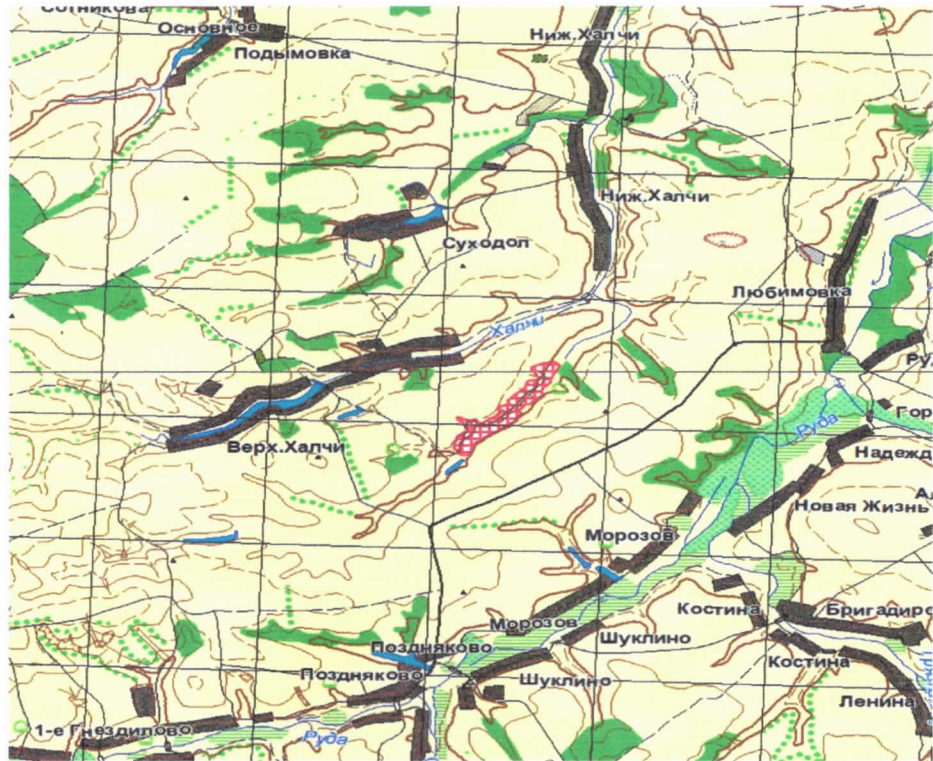
выпас сельскохозяйственных животных (код 1.20).

5.3. Создание памятника природы осуществляется без изъятия у собственников земельных участков, но с ограничением прав пользования земельными участками в связи с установлением режима особой охраны.

5.4. Границы памятника природы обозначаются на местности специальными предупредительными аншлагами и информационными знаками, учитываются при разработке всех видов документации, обосновывающей хозяйственную и иную деятельность, затрагивающую эти территории.

5.5. Государственное управление и государственный контроль (надзор) в области охраны и использования памятника природы осуществляет областное казенное учреждение «Дирекция по управлению особо охраняемыми природными территориями, парками, скверами и лесами Курской области» в соответствии с законодательством Российской Федерации и Курской области.

6. Карта-схема расположения памятника природы



7. Фотоматериалы, иллюстрирующие состояние территории, ее наиболее ценных участков и объектов



Фото 1. Общий вид памятника природы



Фото 2. Склон и днище балки Халчи



Фото 3. Остепненный суходольный луг

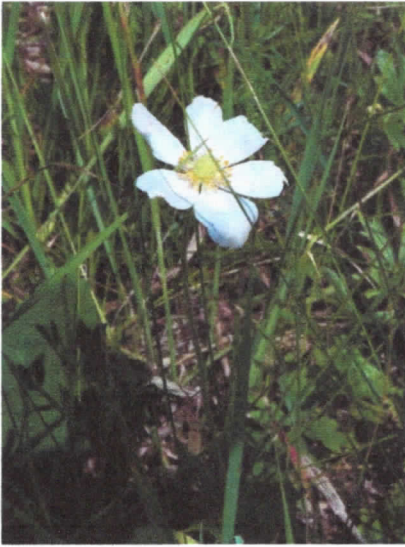


Фото 4. Ветреница лесная



Фото 5. Козелец пурпурный



Фото 6. Шалфей поникший



Фото 7. Дозорщик-император



Фото 8. Голубянка карликовая

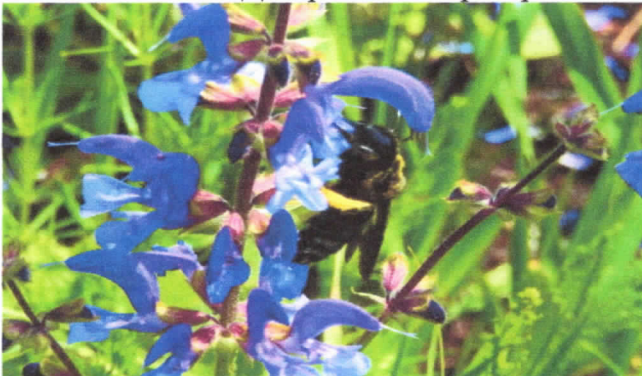


Фото 9. Пчела-плотник обыкновенная



Фото 10. Сенница аркания



Фото 11. Чеглок



Фото 12. Ястребиная славка

УТВЕРЖДЕН
постановлением Правительства
Курской области
от 16.04.2026 № 283-пп

ПАСПОРТ
памятника природы регионального значения
«Луговая степь в окрестностях села Верхние Халчи»

1.	Наименование «Луговая степь в окрестностях села Верхние Халчи»
2.	Категория памятник природы
3.	Профиль не определен
4.	Площадь 35,6603 га
5.	Кластерность 1 участок площадью 35,6603 га
6.	Месторасположение на территории муниципального образования «Солдатский сельсовет» Фатежского района Курской области
7.	Описание границ с указанием географических координат поворотных точек границ земельного участка, объекта землеустройства в соответствии с основными географическими азимутами в градусах, минутах и секундах Памятник природы расположен в границах муниципального образования «Солдатский сельсовет» Фатежского района Курской области. Граница территории памятника природы проходит от точки 1 (52°0'4,8635" с.ш. 35°40'3,7247" в.д.) в юго-восточном направлении по балке до точки 2 (52°0'2,5824" с.ш. 35°40'7,7171" в.д.), далее от точки 2 в юго-западном направлении по балке вдоль залесенного участка до точки 5 (51°59'55,4723" с.ш. 35°40'2,6987" в.д.), далее от точки 5 в юго-восточном направлении по балке вдоль залесенного участка до точки 6 (51°59'54,7040" с.ш. 35°40'3,2270" в.д.), далее от точки 6 в юго-западном направлении по балке вдоль залесенного участка до точки 10 (51°59'49,8225" с.ш. 35°39'56,6677" в.д.), далее от точки 10 в юго-восточном направлении по балке вдоль залесенного участка до точки 12 (51°59'48,2325" с.ш. 35°39'57,3772" в.д.), далее от точки 12 в юго-западном направлении по балке вдоль пахотных земель до точки 16 (51°59'43,5993" с.ш. 35°39'49,4341" в.д.), далее от точки 16 в северо-западном направлении по балке до точки 17 (51°59'43,9642" с.ш.

	<p>35°39'48,5838" в.д.), далее от точки 17 в юго-западном направлении по балке вдоль залесенного участка до точки 18 (51°59'40,2130" с.ш. 35°39'42,8648" в.д.), далее от точки 18 в юго-восточном направлении по балке вдоль залесенного участка до точки 19 (51°59'38,5077" с.ш. 35°39'45,3339" в.д.), далее от точки 19 в юго-западном направлении по балке вдоль пахотных земель до точки 38 (51°59'18,0679" с.ш. 35°39'12,9008" в.д.), далее от точки 38 в юго-западном направлении по балке вдоль насыпи до точки 39 (51°59'17,5274" с.ш. 35°39'9,8949" в.д.), далее от точки 39 в северо-западном направлении вдоль плотины до точки 40 (51°59'19,1487" с.ш. 35°39'6,4669" в.д.), далее от точки 40 в северо-западном направлении вдоль грунтовой дороги до точки 43 (51°59'21,3169" с.ш. 35°39'4,3463" в.д.), далее от точки 43 в северо-восточном направлении по склону балки вдоль грунтовой дороги до точки 71 (51°59'36,5050" с.ш. 35°39'5,9853" в.д.), далее от точки 71 в юго-восточном направлении по склону балки вдоль контура пашни до точки 77 (51°59'35,2609" с.ш. 35°39'16,1587" в.д.), далее от точки 77 в юго-восточном направлении по склону балки вдоль контура пашни до точки 83 (51°59'32,8122" с.ш. 35°39'19,3385" в.д.), далее от точки 83 в северо-восточном направлении по склону балки, вдоль контура пашни до точки 89 (51°59'38,9629" с.ш. 35°39'32,2627" в.д.), далее от точки 89 в северо-восточном направлении по лесу до точки 92 (51°59'41,2016" с.ш. 35°39'30,8794" в.д.), далее от точки 92 в северо-восточном направлении по склону балки вдоль контура пашни до точки 95 (51°59'43,5806" с.ш. 35°39'37,6279" в.д.), далее от точки 95 в северо-западном направлении по склону балки вдоль контура пашни до точки 98 (51°59'45,2167" с.ш. 35°39'37,4850" в.д.), далее от точки 98 в северо-восточном направлении по склону балки вдоль контура пашни до точки 114 (51°59'56,3964" с.ш. 35°39'56,2158" в.д.), далее от точки 114 в северо-западном направлении по склону балки вдоль контура пашни до точки 120 (52°0'1,4034" с.ш. 35°39'51,6961" в.д.), далее от точки 120 в северо-восточном направлении по склону балки вдоль контура пашни до точки 125 (52°0'3,9573" с.ш. 35°40'0,6073" в.д.), далее от точки 125 в северо-восточном направлении по склону балки вдоль контура пашни до исходной точки 1</p>
8.	<p>Природные особенности территории</p> <p>Памятник природы расположен в границах муниципального образования «Солдатский сельсовет» Фатежского района Курской области к востоку от села Верхние Халчи, к юго-западу от деревни Любимовка, в средней части балки Халчи. Памятник природы представляет собой часть урочища балки Халчи, которое сформировалось в пределах сильно расчлененных возвышенных равнин с лесными и черноземными почвами с преимущественно</p>

	<p>луговой растительностью. На подошве балки сформировался природный комплекс с переувлажненными почвами и влаголюбивой растительностью.</p> <p>На территории памятника природы отмечено:</p> <p>228 видов сосудистых растений, 6 из которых: адонис весенний, василек сумской, ветреница лесная, козелец пурпурный, осока низкая, пальчатокоренник мясо-красный – включены в Красную книгу Курской области (2017);</p> <p>49 видов беспозвоночных животных, из которых 1, пчела-плотник обыкновенная, включен в Красную книгу Курской области (2017), 1, стрекоза дозорщик-император, – в Красную книгу Российской Федерации (2021);</p> <p>53 вида позвоночных животных, 4 из которых: серая куропатка, чеглок, черный коршун, ястребиная славка – внесены в Красную книгу Курской области (2017);</p> <p>3 вида лишайников</p>
9.	<p>Сведения о собственниках, пользователях, арендаторах земельных участков, на которых расположена особо охраняемая природная территория</p> <p>Памятник природы находится в пределах кадастрового квартала: 46:25:210006.</p> <p>В границы памятника природы попадает часть земельного участка с кадастровым номером 46:25:210006:1 в составе земельного участка с кадастровым номером 46:25:210000:3 (единое землепользование), категория земель: земли сельскохозяйственного назначения, вид разрешенного использования: для сельскохозяйственного производства, вид зарегистрированного права: общая долевая собственность, арендатор: ООО «Курск-Агро» (выписка из ЕГРН от 31.03.2026 № КУВИ-001/2026-42687792)</p>

УТВЕРЖДЕНЫ
постановлением Правительства
Курской области
от 16.04.2026 №283-пп

ГРАНИЦЫ
территории памятника природы регионального значения
«Луговая степь в окрестностях села Верхние Халчи»



Основной лист



Выносной лист 1



Выносной лист 2

КАРТА (ПЛАН)

Особо охраняемая природная территория регионального значения
«Луговая степь в окрестностях села Верхние Халчи»
(наименование объекта землеустройства)

Сведения о местоположении границ объекта землеустройства**1. Система координат МСК-46, зона 1****2. Сведения о характерных точках границ объекта землеустройства**

Обозначение характерных точек границы	Координаты, м		Метод определения координат и средняя квадратическая погрешность положения характерной точки (M _t), м	Описание закрепления точки
	X	Y		
1	2	3	4	5
1	450716,31	1262779,79	Картометрический метод; 0,20	—
2	450646,00	1262856,13	Картометрический метод; 0,20	—
3	450567,95	1262826,82	Картометрический метод; 0,20	—
4	450466,36	1262771,87	Картометрический метод; 0,20	—
5	450426,00	1262760,95	Картометрический метод; 0,20	—
6	450402,28	1262771,09	Картометрический метод; 0,20	—
7	450349,24	1262723,42	Картометрический метод; 0,20	—
8	450313,13	1262707,26	Картометрический метод; 0,20	—
9	450312,55	1262687,81	Картометрический метод; 0,20	—
10	450251,09	1262646,33	Картометрический метод; 0,20	—
11	450222,81	1262645,70	Картометрический метод; 0,20	—
12	450201,98	1262659,99	Картометрический метод; 0,20	—
13	450165,85	1262609,23	Картометрический метод; 0,20	—
14	450138,31	1262574,71	Картометрический метод; 0,20	—
15	450082,17	1262520,55	Картометрический метод; 0,20	—
16	450058,40	1262508,80	Картометрический метод; 0,20	—
17	450069,64	1262492,55	Картометрический метод; 0,20	—
18	449953,43	1262383,72	Картометрический метод; 0,20	—
19	449900,84	1262430,96	Картометрический метод; 0,20	—
20	449883,54	1262409,26	Картометрический метод; 0,20	—
21	449866,49	1262392,46	Картометрический метод; 0,20	—
22	449840,20	1262377,33	Картометрический метод; 0,20	—
23	449794,53	1262357,27	Картометрический метод; 0,20	—
24	449778,33	1262349,08	Картометрический метод; 0,20	—
25	449766,15	1262334,79	Картометрический метод; 0,20	—
26	449738,62	1262259,83	Картометрический метод; 0,20	—
27	449692,26	1262206,07	Картометрический метод; 0,20	—
28	449618,20	1262099,93	Картометрический метод; 0,20	—
29	449567,19	1262034,02	Картометрический метод; 0,20	—
30	449534,44	1261976,36	Картометрический метод; 0,20	—
31	449498,75	1261920,62	Картометрический метод; 0,20	—
32	449467,56	1261881,18	Картометрический метод; 0,20	—
33	449433,44	1261854,41	Картометрический метод; 0,20	—
34	449397,37	1261843,59	Картометрический метод; 0,20	—
35	449359,48	1261840,97	Картометрический метод; 0,20	—
36	449318,39	1261834,76	Картометрический метод; 0,20	—
37	449292,49	1261824,48	Картометрический метод; 0,20	—
38	449267,61	1261813,62	Картометрический метод; 0,20	—
39	449250,77	1261756,30	Картометрический метод; 0,20	—
40	449300,73	1261690,77	Картометрический метод; 0,20	—

1	2	3	4	5
41	449345,39	1261654,80	Картометрический метод; 0,20	—
42	449354,41	1261651,19	Картометрический метод; 0,20	—
43	449367,65	1261650,15	Картометрический метод; 0,20	—
44	449426,30	1261650,86	Картометрический метод; 0,20	—
45	449442,52	1261656,09	Картометрический метод; 0,20	—
46	449458,80	1261664,86	Картометрический метод; 0,20	—
47	449473,01	1261671,57	Картометрический метод; 0,20	—
48	449492,21	1261675,68	Картометрический метод; 0,20	—
49	449513,03	1261676,66	Картометрический метод; 0,20	—
50	449524,50	1261678,00	Картометрический метод; 0,20	—
51	449534,17	1261682,68	Картометрический метод; 0,20	—
52	449543,53	1261688,98	Картометрический метод; 0,20	—
53	449553,63	1261699,72	Картометрический метод; 0,20	—
54	449568,42	1261718,77	Картометрический метод; 0,20	—
55	449582,23	1261741,79	Картометрический метод; 0,20	—
56	449592,44	1261758,92	Картометрический метод; 0,20	—
57	449600,70	1261772,23	Картометрический метод; 0,20	—
58	449612,83	1261789,34	Картометрический метод; 0,20	—
59	449625,58	1261801,96	Картометрический метод; 0,20	—
60	449641,48	1261810,85	Картометрический метод; 0,20	—
61	449659,25	1261815,62	Картометрический метод; 0,20	—
62	449677,22	1261813,10	Картометрический метод; 0,20	—
63	449694,52	1261800,78	Картометрический метод; 0,20	—
64	449716,64	1261783,08	Картометрический метод; 0,20	—
65	449733,85	1261765,98	Картометрический метод; 0,20	—
66	449755,06	1261742,05	Картометрический метод; 0,20	—
67	449768,42	1261724,57	Картометрический метод; 0,20	—
68	449779,89	1261712,04	Картометрический метод; 0,20	—
69	449789,63	1261703,58	Картометрический метод; 0,20	—
70	449803,10	1261695,30	Картометрический метод; 0,20	—
71	449837,15	1261680,34	Картометрический метод; 0,20	—
72	449790,82	1261766,55	Картометрический метод; 0,20	—
73	449781,37	1261792,31	Картометрический метод; 0,20	—
74	449781,50	1261824,57	Картометрический метод; 0,20	—
75	449793,76	1261852,53	Картометрический метод; 0,20	—
76	449799,23	1261869,64	Картометрический метод; 0,20	—
77	449799,15	1261874,54	Картометрический метод; 0,20	—
78	449795,75	1261878,77	Картометрический метод; 0,20	—
79	449771,77	1261884,39	Картометрический метод; 0,20	—
80	449747,08	1261892,21	Картометрический метод; 0,20	—
81	449736,15	1261901,20	Картометрический метод; 0,20	—
82	449723,52	1261915,90	Картометрический метод; 0,20	—
83	449723,61	1261935,39	Картометрический метод; 0,20	—
84	449736,87	1261965,01	Картометрический метод; 0,20	—
85	449785,71	1262019,58	Картометрический метод; 0,20	—
86	449813,62	1262057,11	Картометрический метод; 0,20	—
87	449852,46	1262126,22	Картометрический метод; 0,20	—
88	449887,24	1262163,28	Картометрический метод; 0,20	—
89	449914,30	1262181,53	Картометрический метод; 0,20	—
90	449943,89	1262182,65	Картометрический метод; 0,20	—
91	449961,96	1262174,44	Картометрический метод; 0,20	—
92	449983,43	1262154,97	Картометрический метод; 0,20	—
93	450010,73	1262218,34	Картометрический метод; 0,20	—
94	450034,15	1262257,56	Картометрический метод; 0,20	—

1	2	3	4	5
95	450057,27	1262283,55	Картометрический метод; 0,20	—
96	450098,12	1262286,57	Картометрический метод; 0,20	—
97	450104,96	1262280,79	Картометрический метод; 0,20	—
98	450107,83	1262280,70	Картометрический метод; 0,20	—
99	450113,60	1262284,45	Картометрический метод; 0,20	—
100	450145,74	1262326,03	Картометрический метод; 0,20	—
101	450180,33	1262342,28	Картометрический метод; 0,20	—
102	450195,58	1262357,16	Картометрический метод; 0,20	—
103	450209,16	1262373,21	Картометрический метод; 0,20	—
104	450227,19	1262400,74	Картометрический метод; 0,20	—
105	450255,24	1262436,64	Картометрический метод; 0,20	—
106	450285,37	1262460,52	Картометрический метод; 0,20	—
107	450314,14	1262476,51	Картометрический метод; 0,20	—
108	450389,40	1262509,96	Картометрический метод; 0,20	—
109	450400,74	1262518,55	Картометрический метод; 0,20	—
110	450402,74	1262523,01	Картометрический метод; 0,20	—
111	450400,53	1262558,74	Картометрический метод; 0,20	—
112	450405,92	1262594,67	Картометрический метод; 0,20	—
113	450427,23	1262620,57	Картометрический метод; 0,20	—
114	450454,25	1262637,20	Картометрический метод; 0,20	—
115	450486,10	1262637,95	Картометрический метод; 0,20	—
116	450515,69	1262625,26	Картометрический метод; 0,20	—
117	450554,63	1262597,49	Картометрический метод; 0,20	—
118	450578,30	1262571,65	Картометрический метод; 0,20	—
119	450599,46	1262553,04	Картометрический метод; 0,20	—
120	450608,79	1262550,59	Картометрический метод; 0,20	—
121	450614,79	1262552,50	Картометрический метод; 0,20	—
122	450620,67	1262558,72	Картометрический метод; 0,20	—
123	450630,84	1262579,44	Картометрический метод; 0,20	—
124	450647,75	1262622,23	Картометрический метод; 0,20	—
125	450688,15	1262720,39	Картометрический метод; 0,20	—
1	450716,31	1262779,79	Картометрический метод; 0,20	—