

**МИНИСТЕРСТВО ГРАДОСТРОИТЕЛЬНОЙ ПОЛИТИКИ,  
ИМУЩЕСТВЕННЫХ И ЗЕМЕЛЬНЫХ ОТНОШЕНИЙ  
КУРСКОЙ ОБЛАСТИ**

**РЕШЕНИЕ**

от \_\_\_\_\_ 2026

№ 01.01-02/\_\_\_\_\_

**О внесении изменений в Генеральный план муниципального образования «Большежировский сельсовет» Фатежского района Курской области**

В соответствии с Градостроительным кодексом Российской Федерации, Законом Курской области от 7 декабря 2021 года № 109-ЗКО «О перераспределении отдельных полномочий между органами местного самоуправления поселений, муниципальных районов Курской области и органами государственной власти Курской области в области градостроительной деятельности», постановлением Администрации Курской области от 02.03.2022 № 180-па «Об утверждении Положения о порядке подготовки и утверждения проектов документов территориального планирования городских и сельских поселений Курской области» Министерство градостроительной политики, имущественных и земельных отношений Курской области Курской области РЕШИЛО:

Утвердить прилагаемые изменения, которые вносятся в Генеральный план муниципального образования «Большежировский сельсовет» Фатежского района Курской области, утвержденный решением Собрании депутатов Большежировского сельсовета Фатежского района Курской области от 30 ноября 2013 года № 39 (в редакции решения Собрании депутатов Большежировского сельсовета Фатежского района Курской области от 16 мая 2016 года № 30, от 1 августа 2017 года № 76).

Министр

Д.А. Савин



**УТВЕРЖДЕНЫ**  
решением Министерства градостроительной  
политики, имущественных и земельных  
отношений Курской области  
от \_\_\_\_\_ 2026 № 01-01.02/ \_\_\_\_\_)

**ИЗМЕНЕНИЯ,**  
которые вносятся в Генеральный план муниципального образования  
«Большежировский сельсовет» Фатежского района Курской области,  
утвержденный решением Собрания депутатов Большежировского  
сельсовета Фатежского района Курской области  
от 30 ноября 2013 года № 39

1. Том 1 «Положение о территориальном планировании» изложить в следующей редакции:

**«УТВЕРЖДЕН**  
решением Собрания депутатов  
Большежировского сельсовета  
Фатежского района Курской области  
от 30 ноября 2013 года № 39,  
(в редакции решений Собрания депутатов  
Большежировского сельсовета  
Фатежского района Курской области  
от 16 мая 2016 года № 30,  
от 1 августа 2017 года № 76,  
решения Министерства градостроительной  
политики, имущественных и земельных  
отношений Курской области  
от \_\_\_\_\_ 2026 № 01-01.02/ \_\_\_\_\_)

**ГЕНЕРАЛЬНЫЙ ПЛАН  
МУНИЦИПАЛЬНОГО ОБРАЗОВАНИЯ  
«БОЛЬШЕЖИРОВСКИЙ СЕЛЬСОВЕТ»  
ФАТЕЖСКОГО РАЙОНА КУРСКОЙ ОБЛАСТИ**

**ПОЛОЖЕНИЕ О ТЕРРИТОРИАЛЬНОМ ПЛАНИРОВАНИИ**

**Том 1**

**ВВЕДЕНИЕ**

Генеральный план муниципального образования «Большежировский

сельсовет» Фатежского района Курской области (далее – Генеральный план) разработан в соответствии с Градостроительным кодексом Российской Федерации, приказом Министерства экономического развития Российской Федерации от 9 января 2018 г. № 10 «Об утверждении Требований к описанию и отображению в документах территориального планирования объектов федерального значения, объектов регионального значения, объектов местного значения и о признании утратившим силу приказа Минэкономразвития России от 7 декабря 2016 г. № 793», СП 42.13330.2016 «СНиП 2.07.01-89\* Градостроительство. Планировка и застройка городских и сельских поселений» и предусматривает изменение функционального зонирования территории, необходимого для реализации инвестиционных проектов, развития среднего и малого предпринимательства.

Генеральный план разработан на расчетный срок – до 2032 года.

При разработке Генерального плана учтены ограничения использования территорий, установленные в соответствии с законодательством Российской Федерации, сведения о которых внесены в Единый государственный реестр недвижимости.

Генеральный план позволит реализовать основные цели развития муниципального образования «Большежировский сельсовет» Фатежского района Курской области, которыми являются:

обеспечение устойчивого развития муниципального образования «Большежировский сельсовет» Фатежского района Курской области;  
развитие инженерной, транспортной и социальной инфраструктур на территории муниципального образования «Большежировский сельсовет» Фатежского района Курской области;

сохранение и регенерация исторического и культурного наследия.

Генеральный план выполнен в виде компьютерной геоинформационной системы и с технической точки зрения представляет собой компьютерную систему открытого типа, позволяющую расширять массивы информации по различным тематическим направлениям. Материалы Генерального плана представляют собой комплект, состоящий из диска с его электронным видом и на бумажном носителе.

#### **Состав проектных материалов**

В соответствии с Градостроительным кодексом Российской Федерации Генеральный план включает в себя следующие материалы:

#### **Том 1 «Положение о территориальном планировании»:**

1. Перечень мероприятий по территориальному планированию в целях размещения объектов местного значения.
2. Параметры функциональных зон, а также сведения о планируемых для размещения в них объектах федерального значения, объектах регионального значения и объектах местного значения.

**Материалы положения о территориальном планировании в виде карт:**

- Карта функциональных зон;
- Карта границ населенных пунктов, планируемых к изменению;

Карта планируемого размещения объектов местного значения.

**Том 2 «Материалы по обоснованию Генерального плана»:**

1. Общие сведения о муниципальном образовании «Большежировский сельсовет» Фатежского района Курской области.

2. Обоснование выбранного варианта размещения объектов местного значения на основе анализа использования территорий и оценка возможного влияния планируемых для размещения объектов местного значения на комплексное развитие этих территорий.

3. Мероприятия, утвержденные Схемой территориального планирования Российской Федерации.

4. Перечень земельных участков, которые включаются в границы населенных пунктов, входящих в состав муниципального образования, или исключаются из их границ, с указанием категорий земель, к которым планируется отнести эти земельные участки, и целей их планируемого использования.

5. Сведения об утвержденных предметах охраны и границах территорий исторических поселений федерального значения и исторических поселений регионального значения.

**Материалы по обоснованию Генерального плана в виде карт:**

Карта современного использования территории;

Карта границ населенных пунктов, входящих в состав муниципального образования;

Карта объектов транспортной и инженерной инфраструктур;

Карта использования территории с отображением зон с особыми условиями использования территорий;

Схема пересечений лесничеств.

**Том 3 «Перечень и характеристика основных факторов риска возникновения чрезвычайных ситуаций природного и техногенного характера»:**

Перечень основных факторов риска возникновения чрезвычайных ситуаций природного и техногенного характера;

Карта территорий, подверженных риску возникновения чрезвычайных ситуаций природного и техногенного характера.

## **1. ПЕРЕЧЕНЬ МЕРОПРИЯТИЙ ПО ТЕРРИТОРИАЛЬНОМУ ПЛАНИРОВАНИЮ В ЦЕЛЯХ РАЗМЕЩЕНИЯ ОБЪЕКТОВ МЕСТНОГО ЗНАЧЕНИЯ**

### **1.1. Мероприятия пространственного развития в области транспортной инфраструктуры**

Перечень планируемых объектов в области транспортной инфраструктуры представлен в таблице 1.1.1.

**Таблица 1.1.1. Перечень планируемых объектов в области транспортной инфраструктуры**

| № п/п | Наименование объекта                                                                                                                     | Местонахождение объекта                                                                               | Характеристика объекта                                                                                    | Срок реализации | Характеристика зон с особыми условиями использования территорий |
|-------|------------------------------------------------------------------------------------------------------------------------------------------|-------------------------------------------------------------------------------------------------------|-----------------------------------------------------------------------------------------------------------|-----------------|-----------------------------------------------------------------|
| 1     | 2                                                                                                                                        | 3                                                                                                     | 4                                                                                                         | 5               | 6                                                               |
| 1     | Автомобильная дорога (строительство)                                                                                                     | Курская область, Фатежский район, муниципальное образование «Большежировский сельсовет», д. Кутасовка | Протяженность 0,967 км, категория IV, вид покрытия – усовершенствованный, круглогодичное функционирование | Расчетный срок  | Не устанавливается                                              |
| 2     | Автомобильная дорога местного значения федеральная автодорога М-2 «Крым» - д. Скрипеевка – д. Беловка (реконструкция)                    | Курская область, Фатежский район, муниципальное образование «Большежировский сельсовет»               | Протяженность 1,319 км, категория IV, вид покрытия – усовершенствованный, круглогодичное функционирование | Расчетный срок  | Не устанавливается                                              |
| 3     | Автомобильная дорога местного значения федеральная автодорога М-2 «Крым» - Кромское – д. Томилин Колодезь – д. Сетное (реконструкция)    | Курская область, Фатежский район, муниципальное образование «Большежировский сельсовет»               | Протяженность 2,322 км, категория IV, вид покрытия – усовершенствованный, круглогодичное функционирование | Расчетный срок  | Не устанавливается                                              |
| 4     | Автомобильная дорога местного значения федеральная автодорога М-2 «Крым» - Кромское – д. Полевой Колодезь (реконструкция)                | Курская область, Фатежский район, муниципальное образование «Большежировский сельсовет»               | Протяженность 0,836 км, категория IV, вид покрытия – усовершенствованный, круглогодичное функционирование | Расчетный срок  | Не устанавливается                                              |
| 5     | Автомобильная дорога местного значения федеральная автодорога М-2 «Крым» - Кромское - х. Ивановский – х. Александровский (реконструкция) | Курская область, Фатежский район, муниципальное образование «Большежировский сельсовет»               | Протяженность 2,102 км, категория IV, вид покрытия – усовершенствованный, круглогодичное функционирование | Расчетный срок  | Не устанавливается                                              |

| 1  | 2                                                                                                                                                                                              | 3                                                                                       | 4                                                                                                         | 5              | 6                  |
|----|------------------------------------------------------------------------------------------------------------------------------------------------------------------------------------------------|-----------------------------------------------------------------------------------------|-----------------------------------------------------------------------------------------------------------|----------------|--------------------|
| 6  | Автомобильная дорога местного значения федеральная автодорога М-2 «Крым» - Кромское - х. Горки – х. Поньри – х. Литва (реконструкция)                                                          | Курская область, Фатежский район, муниципальное образование «Большежировский сельсовет» | Протяженность 2,33 км, категория IV, вид покрытия – усовершенствованный, круглогодичное функционирование  | Расчетный срок | Не устанавливается |
| 7  | Автомобильная дорога местного значения федеральная автодорога М-2 «Крым» - Кромское – х. Кукуевка (реконструкция)                                                                              | Курская область, Фатежский район, муниципальное образование «Большежировский сельсовет» | Протяженность 0,323 км, категория IV, вид покрытия – усовершенствованный, круглогодичное функционирование | Расчетный срок | Не устанавливается |
| 8  | Автомобильная дорога местного значения федеральная автодорога М-2 «Крым» - Кромское – х. Корневка (реконструкция)                                                                              | Курская область, Фатежский район, муниципальное образование «Большежировский сельсовет» | Протяженность 1,98 км, категория IV, вид покрытия – усовершенствованный, круглогодичное функционирование  | Расчетный срок | Не устанавливается |
| 9  | Автомобильная дорога местного значения федеральная автодорога М-2 «Крым» - Кромское – д. Головинка – х. Хмельной -д. Кромская (реконструкция)                                                  | Курская область, Фатежский район, муниципальное образование «Большежировский сельсовет» | Протяженность 3,37 км, категория IV, вид покрытия – усовершенствованный, круглогодичное функционирование  | Расчетный срок | Не устанавливается |
| 10 | Автомобильная дорога местного значения федеральная автодорога М-2 «Крым» - Кромское – х. Мелешинка (реконструкция)                                                                             | Курская область, Фатежский район, муниципальное образование «Большежировский сельсовет» | Протяженность 1,1 км, категория IV, вид покрытия – усовершенствованный, круглогодичное функционирование   | Расчетный срок | Не устанавливается |
| 11 | Автомобильная дорога местного значения федеральная автодорога М-2 «Крым» - Кромское - п. Старое Сдобниково – с. Новое Сдобниково – х. Костина – х. Амелин – х. Волна Революции (реконструкция) | Курская область, Фатежский район, муниципальное образование «Большежировский сельсовет» | Протяженность 5,8 км, категория IV, вид покрытия – усовершенствованный, круглогодичное функционирование   | Расчетный срок | Не устанавливается |

## 2. ПАРАМЕТРЫ ФУНКЦИОНАЛЬНЫХ ЗОН, А ТАКЖЕ СВЕДЕНИЯ О ПЛАНИРУЕМЫХ ДЛЯ РАЗМЕЩЕНИЯ В НИХ ОБЪЕКТАХ ФЕДЕРАЛЬНОГО ЗНАЧЕНИЯ, ОБЪЕКТАХ РЕГИОНАЛЬНОГО ЗНАЧЕНИЯ И ОБЪЕКТАХ МЕСТНОГО ЗНАЧЕНИЯ

Границы функциональных зон определены с учетом границы муниципального образования «Большежировский сельсовет» Фатежского района, границ населенных пунктов в его составе, естественных границ природных объектов, границ земельных участков и иных обоснованных границ с учетом градостроительных ограничений.

Параметры функциональных зон различного назначения и сведения о планируемых для размещения в них объектах федерального значения, объектах регионального значения, объектах местного значения, за исключением линейных объектов, приведены в таблице 2.1.

**Таблица 2.1. Параметры функциональных зон, а также сведения о планируемых для размещения в них объектах федерального значения, объектах регионального значения и объектах местного значения**

| № п/п | Наименование функциональной зоны                                            | Параметры функциональной зоны                                                                                                                                                                                                                                                                                                                                                                                                                                                                                                                                                                                                                                                                                                                                                                                                                                                               | Сведения о планируемых для размещения в них объектах федерального значения, объектах регионального значения и объектах местного значения |
|-------|-----------------------------------------------------------------------------|---------------------------------------------------------------------------------------------------------------------------------------------------------------------------------------------------------------------------------------------------------------------------------------------------------------------------------------------------------------------------------------------------------------------------------------------------------------------------------------------------------------------------------------------------------------------------------------------------------------------------------------------------------------------------------------------------------------------------------------------------------------------------------------------------------------------------------------------------------------------------------------------|------------------------------------------------------------------------------------------------------------------------------------------|
| 1     | 2                                                                           | 3                                                                                                                                                                                                                                                                                                                                                                                                                                                                                                                                                                                                                                                                                                                                                                                                                                                                                           | 4                                                                                                                                        |
| 1.    | Зона застройки малоэтажными жилыми домами (до 4 этажей, включая мансардный) | <p>Планировочная структура жилых зон муниципального образования «Большежировский сельсовет» Фатежского района сформирована в увязке с планировочной структурой населенных пунктов в целом с учетом градостроительных и природных особенностей территории и представлена исключительно функциональной зоной индивидуальной жилой застройки (ИЖС).</p> <p>Границы функциональной зоны установлены в населенных пунктах по границам элементов планировочной структуры, представленных в виде ленточной застройки индивидуальными жилыми домами.</p> <p>В зоне застройки малоэтажными жилыми домами размещаются жилые дома разных типов малой этажности (блокированные, отдельно стоящие, с индивидуальными и блокированными жилыми домами с приусадебными земельными участками), а также отдельно стоящие и встроенно-пристроенные объекты социального, коммунального и культурно-бытового</p> | Размещение объектов не планируется                                                                                                       |

| 1  | 2                                                                        | 3                                                                                                                                                                                                                                                                                                                                                                                                                                                                                                                                                                                                                                                                                                                                                                                       | 4                                                                          |
|----|--------------------------------------------------------------------------|-----------------------------------------------------------------------------------------------------------------------------------------------------------------------------------------------------------------------------------------------------------------------------------------------------------------------------------------------------------------------------------------------------------------------------------------------------------------------------------------------------------------------------------------------------------------------------------------------------------------------------------------------------------------------------------------------------------------------------------------------------------------------------------------|----------------------------------------------------------------------------|
|    |                                                                          | <p>обслуживания повседневного и периодического спроса, культовых зданий, стоянок автомобильного транспорта и объектов, связанных с проживанием граждан. В зону включена улично-дорожная сеть.</p> <p>Площадь функциональной зоны составляет 1249,22 га.</p>                                                                                                                                                                                                                                                                                                                                                                                                                                                                                                                             |                                                                            |
| 2. | <p>Многофункциональная общественно-деловая зона</p>                      | <p>Общественно-деловые зоны предназначены для размещения объектов капитального строительства в целях обеспечения удовлетворения бытовых, социальных и духовных потребностей человека, а также с целью извлечения прибыли на основании торговой, банковской и иной предпринимательской деятельности.</p> <p>Границы общественно деловых зон муниципального образования установлены по границам земельных участков, предназначенных для размещений объектов капитального строительства общественно-делового назначения.</p> <p>Площадь многофункциональной общественно-деловой зоны составляет 15,8 га.</p>                                                                                                                                                                               | <p>Размещение объектов не планируется</p>                                  |
| 3. | <p>Производственная зона III - V класса санитарной опасности объекта</p> | <p>Земельные участки в составе производственных зон предназначены для застройки производственными объектами III - V класса санитарной опасности.</p> <p>В составе производственных зон могут формироваться промышленные кластеры, индустриальные парки и другие производственные образования, в которых размещаются производственные, научно-производственные, коммунальные объекты и объекты другого функционального назначения.</p> <p>Границы производственной зоны установлены по границам земельных участков, где располагаются существующие производственные объекты III - V класса санитарной опасности, а также по границам улиц и иных естественных природных объектов.</p> <p>Площадь производственной зоны III-V класса санитарной опасности объекта составляет 6,43 га.</p> | <p>Размещение объектов не планируется</p>                                  |
| 4. | <p>Зона сельскохозяйственных угодий</p>                                  | <p>Земли сельскохозяйственных угодий: пашни, сенокосы, пастбища, залежи и участки, занятые многолетними насаждениями.</p> <p>Территория в границах данной зоны не предназначена для ведения строительства. Развитие данных зон планируется в целях сохранения и поддержания соответствующего уровня ценных сельскохозяйственных участков.</p>                                                                                                                                                                                                                                                                                                                                                                                                                                           | <p>Не предназначена для размещения объектов капитального строительства</p> |

| 1  | 2                                                      | 3                                                                                                                                                                                                                                                                                                                                                                                                                                                                                                                                                                                                                                                                                                                              | 4                                  |
|----|--------------------------------------------------------|--------------------------------------------------------------------------------------------------------------------------------------------------------------------------------------------------------------------------------------------------------------------------------------------------------------------------------------------------------------------------------------------------------------------------------------------------------------------------------------------------------------------------------------------------------------------------------------------------------------------------------------------------------------------------------------------------------------------------------|------------------------------------|
|    |                                                        | <p>Границы функциональной зоны установлены по границам земельных участков и по границам естественных природных объектов.</p> <p>Площадь зоны сельскохозяйственных угодий составляет 14951,95 га.</p>                                                                                                                                                                                                                                                                                                                                                                                                                                                                                                                           |                                    |
| 5. | Производственная зона сельскохозяйственных предприятий | <p>В производственных зонах сельскохозяйственных предприятий муниципального образования следует размещать животноводческие, птицеводческие и звероводческие предприятия, предприятия по хранению и переработке сельскохозяйственной продукции, теплицы и парники, промысловые цеха, материальные склады, транспортные, энергетические и другие объекты, связанные с проектируемыми предприятиями, а также коммуникации, обеспечивающие внутренние и внешние связи объектов производственной зоны.</p> <p>Границы функциональной зоны установлены по границам земельных участков и по границам естественных природных объектов.</p> <p>Площадь производственной зоны сельскохозяйственных предприятий составляет 396,22 га.</p> | Размещение объектов не планируется |
| 6. | Зона природно-ландшафтной территории                   | <p>Зоны природного ландшафта в основном расположены дисперсно в разных частях сельского поселения, представляют собой луговые, овражистые и заболоченные территории или неиспользуемые заросшие сельскохозяйственные территории. Градостроительное освоение зоны природного ландшафта не предусмотрено, так как правило, это неудобицы. Основными функциями этой зоны являются природоохранная, средообразующая, санитарно-гигиеническая, эстетическая функция.</p> <p>Границы функциональной зоны установлены по границам естественных природных объектов.</p> <p>Площадь зоны природно-ландшафтной территории 2146,24 га.</p>                                                                                                | Размещение объектов не планируется |
| 7. | Зона сельскохозяйственного использования               | <p>Зона сельскохозяйственного использования предназначена для: выращивания сельскохозяйственных культур, животноводства, птицеводства, размещения складов, переработки сельхозпродукции.</p> <p>Площадь зоны сельскохозяйственного использования составляет 110,37 га.</p>                                                                                                                                                                                                                                                                                                                                                                                                                                                     | Размещение объектов не планируется |
| 8. | Иная зона сельскохозяйственного назначения             | <p>Иная зона сельскохозяйственного назначения используется для осуществления аквакультуры (рыбоводства).</p> <p>Цель рыбоводства использование земель сельскохозяйственного назначения, занятых водными объектами</p>                                                                                                                                                                                                                                                                                                                                                                                                                                                                                                          | Размещение объектов не планируется |

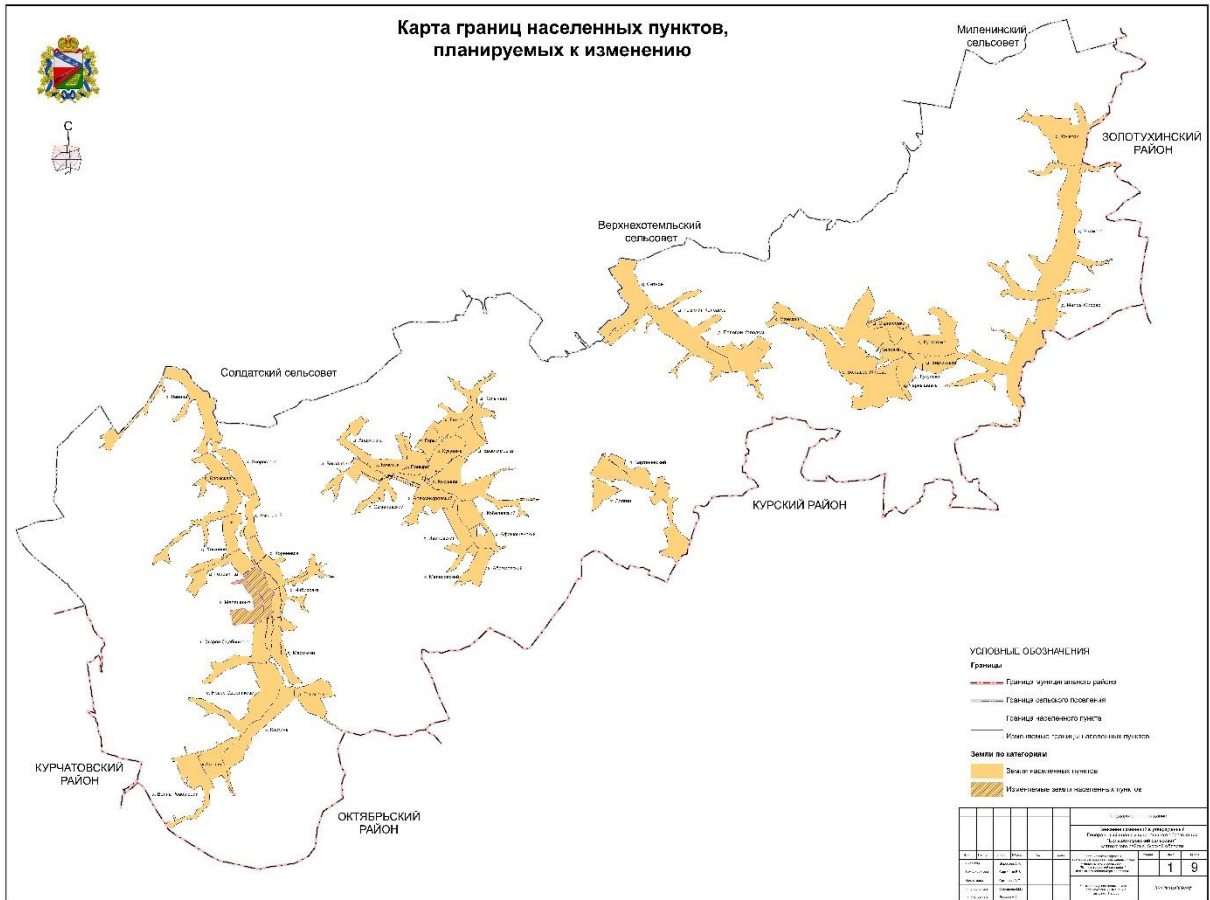
| 1   | 2                              | 3                                                                                                                                                                                                                                                                                                                                                                                                                                                                                                                                                                                                                                                                                                                                                                                                                                                                                                                              | 4                                  |
|-----|--------------------------------|--------------------------------------------------------------------------------------------------------------------------------------------------------------------------------------------------------------------------------------------------------------------------------------------------------------------------------------------------------------------------------------------------------------------------------------------------------------------------------------------------------------------------------------------------------------------------------------------------------------------------------------------------------------------------------------------------------------------------------------------------------------------------------------------------------------------------------------------------------------------------------------------------------------------------------|------------------------------------|
|     |                                | <p>(обводненными карьерами и прудами, в том числе прудами, образованными водоподпорными сооружениями на водотоках и используемыми в целях осуществления прудовой аквакультуры), расположенными в границах земельного участка, в целях осуществления прудовой аквакультуры.</p> <p>Граница зоны устанавливается в результате естественных процессов руслоформирования с учетом норм требований водного законодательства, предъявляемых к таким объектам, и составляет 8,32 га.</p>                                                                                                                                                                                                                                                                                                                                                                                                                                              |                                    |
| 9.  | Зона рекреационного назначения | <p>Зона рекреационного назначения – озелененная территория в составе рекреационных зон, предназначенная для организации отдыха, туризма, физкультурно-оздоровительной и спортивной деятельности граждан.</p> <p>Зона включает в себя земельные участки, на которых находятся дома отдыха, пансионаты, кемпинги, объекты физической культуры и спорта, туристические базы, стационарные и палаточные туристско-оздоровительные лагеря, детские туристические станции, туристские парки, учебно-туристические тропы, трассы, детские и спортивные лагеря, другие аналогичные объекты.</p> <p>Функциональная зона предусматривает систему озелененных территорий и других открытых пространств в увязке с природным каркасом.</p> <p>Границы функциональной зоны установлены по границам земельных участков и по границам естественных природных объектов.</p> <p>Площадь зоны рекреационного назначения составляет 36,41 га.</p> | Размещение объектов не планируется |
| 10. | Зона лесного фонда             | <p>Зона, представлена землями лесного фонда, к которым относятся лесные земли и нелесные земли, состав которых, использование и охрана устанавливается лесным законодательством.</p> <p>Граница зоны устанавливается в соответствии с лесоустроительными документами и составляет 2527,3 га.</p>                                                                                                                                                                                                                                                                                                                                                                                                                                                                                                                                                                                                                               | -                                  |
| 11. | Зона акваторий (водный фонд)   | <p>Зона акваторий предназначена для размещения природных водоемов, водотоков либо иных объектов, постоянное или временное сосредоточение вод в которых имеет характерные формы и признаки водного режима (земли водного фонда).</p> <p>Граница зоны устанавливается в результате естественных процессов руслоформирования с учетом норм требований водного законодательства, предъявляемых к таким объектам, и составляет 94,9 га.</p>                                                                                                                                                                                                                                                                                                                                                                                                                                                                                         | -                                  |

| 1   | 2                                | 3                                                                                                                                                                                                                                                                                                                                                                                                                                                                                                                                                                                                                                                                                                                                                                                                                                                                                                                                                                                      | 4                                  |
|-----|----------------------------------|----------------------------------------------------------------------------------------------------------------------------------------------------------------------------------------------------------------------------------------------------------------------------------------------------------------------------------------------------------------------------------------------------------------------------------------------------------------------------------------------------------------------------------------------------------------------------------------------------------------------------------------------------------------------------------------------------------------------------------------------------------------------------------------------------------------------------------------------------------------------------------------------------------------------------------------------------------------------------------------|------------------------------------|
| 12. | Зона улично-дорожной сети        | <p>Улично-дорожная сеть – это часть инфраструктуры сельской местности. Она представляет собой совокупность многократно используемых и целенаправленно созданных при участии человека ограниченных по ширине линейных, плоскостных строений.</p> <p>При планировании развития населенного пункта следует обеспечивать сбалансированное развитие территории и транспортных сетей. Проектировать ее следует в виде единой системы в увязке с планировочной структурой населенного пункта и прилегающей к нему территории, обеспечивающей удобные, быстрые и безопасные транспортные связи со всеми функциональными зонами, с другими населенными пунктами, объектами внешнего транспорта и автомобильными дорогами общего пользования.</p> <p>Границы зоны улично-дорожной сети определены с учетом границ элементов планировочной инфраструктуры и требований технических регламентов по размещению линейных объектов.</p> <p>Площадь зоны улично-дорожной сети составляет 50,08 га.</p> | Размещение объектов не планируется |
| 13. | Зона инженерной инфраструктуры   | <p>Земельные участки в составе зон инженерной инфраструктуры предназначены для застройки объектами трубопроводного транспорта, связи, инженерной инфраструктуры, а также объектами иного назначения согласно градостроительным регламентам.</p> <p>Границы зоны инженерной инфраструктуры определены с учетом границ элементов планировочной инфраструктуры и требований технических регламентов по размещению линейных объектов.</p> <p>Площадь зоны инженерной инфраструктуры составляет 15,37 га.</p>                                                                                                                                                                                                                                                                                                                                                                                                                                                                               | Размещение объектов не планируется |
| 14. | Зона транспортной инфраструктуры | <p>Земельные участки в составе зон транспортной инфраструктуры предназначены для застройки объектами железнодорожного, автомобильного, речного, морского, воздушного транспорта.</p> <p>Зона транспортной инфраструктуры предусмотрена в виде единой системы в увязке с планировочной структурой муниципального образования, обеспечивающей удобные, быстрые и безопасные транспортные связи со всеми функциональными зонами, с населенными пунктами, объектами внешнего транспорта.</p> <p>Границы зоны транспортной инфраструктуры определены с учетом границ элементов планировочной</p>                                                                                                                                                                                                                                                                                                                                                                                            | Размещение объектов не планируется |

| 1   | 2            | 3                                                                                                                                                                                                                                                                                                                                                                                                                                                                      | 4                                  |
|-----|--------------|------------------------------------------------------------------------------------------------------------------------------------------------------------------------------------------------------------------------------------------------------------------------------------------------------------------------------------------------------------------------------------------------------------------------------------------------------------------------|------------------------------------|
|     |              | <p>инфраструктуры и требований технических регламентов по размещению линейных объектов транспорта.</p> <p>Площадь зоны транспортной инфраструктуры 112,91 га.</p>                                                                                                                                                                                                                                                                                                      |                                    |
| 15. | Зона кладбищ | <p>Зона, отведенная в соответствии с этическими, санитарными и экологическими требованиями с сооружаемыми на них кладбищами для захоронения тел (останков), а также иными зданиями и сооружениями, предназначенными для осуществления погребения умерших.</p> <p>Границы зоны кладбищ установлены по границам существующих земельных участков с учетом санитарных норм требований, предъявляемых к таким объектам.</p> <p>Площадь зоны кладбищ составляет 6,73 га.</p> | Размещение объектов не планируется |



# Карта границ населенных пунктов, планируемых к изменению





документы)», постановления Администрации Курской области от 28.04.2021 № 442-па «Об утверждении региональных нормативов градостроительного проектирования Курской области», СП 42.13330.2016 «СНиП 2.07.01-89\* Градостроительство. Планировка и застройка городских и сельских поселений» и предусматривают изменение функционального зонирования территории, необходимого для реализации инвестиционных проектов, развития среднего и малого предпринимательства.

#### **Состав проектных материалов.**

В соответствии с Градостроительным кодексом Российской Федерации Материалы по обоснованию Генерального плана включают в себя следующие материалы:

#### **материалы по обоснованию Генерального плана в текстовой форме:**

1) общие сведения о муниципальном образовании «Большежировский сельсовет» Фатежского района Курской области;

2) обоснование выбранного варианта размещения объектов местного значения на основе анализа использования территорий и оценка возможного влияния планируемых для размещения объектов местного значения на комплексное развитие этих территорий;

3) мероприятия, утвержденные Схемой территориального планирования Российской Федерации;

4) перечень земельных участков, которые включаются в границы населенных пунктов, входящих в состав муниципального образования, или исключаются из их границ, с указанием категорий земель, к которым планируется отнести эти земельные участки, и целей их планируемого использования;

5) сведения об утвержденных предметах охраны и границах территорий исторических поселений федерального значения и исторических поселений регионального значения;

#### **материалы по обоснованию Генерального плана в виде карт:**

Карта современного использования территории;

Карта границ населенных пунктов, планируемых к изменению;

Карта объектов транспортной и инженерной инфраструктур;

Карта использования территории с отображением зон с особыми условиями использования территорий;

Схема пересечений лесничеств.»;

2) в разделе 1 «Общие сведения о муниципальном образовании»:

а) наименование дополнить словами «Большежировский сельсовет» Фатежского района Курской области»;

б) в абзаце втором подраздела 1.1 «Общие сведения о муниципальном образовании» слова «равна 216,9 км<sup>2</sup>, что составляет 16,9% площади Фатежского района» заменить словами «составляет 19621,07 га»;

в) в подразделе 1.2 «Административное устройство муниципального образования. Границы муниципального образования»:

абзац седьмой изложить в следующей редакции:

«Статус, состав и границы муниципального образования «Большежировский сельсовет» Фатежского района Курской области установлены Законом Курской области от 1 декабря 2004 года № 60-ЗКО «О границах муниципальных образований Курской области» и Уставом муниципального образования «Большежировский сельсовет» Фатежского района Курской области, принятым решением Собрания депутатов Большежировского сельсовета Фатежского района Курской области от 20 ноября 2010 г. №12.»;

по тексту аббревиатуру «МО» заменить словами «муниципальное образование» в соответствующих падежах;

г) в подразделе 1.3 «Природные условия и ресурсы»:

в абзаце двенадцатом подраздела «Рельеф, геология, гидрография» слова «рекой Большая Курица, ручьями Грязная Рудка, Никовец, и т.д. а также прудами объемом менее 500 тыс. м<sup>3</sup>» заменить словами «р. Большая Курица, р. Грязная Рудка, р. Никовец»;

в абзаце третьем подраздела «Почвы, растительность» слово «район» заменить словами «муниципальное образование «Большежировский сельсовет» Фатежского района Курской области», слова «лесом 2208 га, лесистость сельсовета составляет 10,2 %.» заменить словами «лесом составляет 2527,3 га»;

подраздел «Минерально-сырьевые ресурсы» изложить в следующей редакции:

### **«Минерально-сырьевые ресурсы»**

По состоянию на 23.10.2025 в нераспределенном фонде недр в границах муниципального образования «Большежировский сельсовет» Фатежского района Курской области находятся участки недр местного значения между населенными пунктами д. Головачи, д. Мармыжи, с. Новое Сдобниково, п. Старое Сдобниково, х. Чибисовка, х. Мелешинка, х. Кореневка, д. Головинка, д. Хлынино, х. Хмельной, д. Кромская, д. Хворостово, х. Ленина, в пойме р. Грязная Рудка, в 17 км юго-западнее райцентра г. Фатеж расположено Костинское торфоместорождение.

Площадь месторождения в нулевой границе составляет 273 га, в границах промышленной глубины – 120 га. Координаты центра участка (ГСК-2011) С.Ш. - 51056'10,534"; ВД - 35044'36,362".»;

3) в разделе 2 «Обоснование выбранного варианта размещения объектов местного значения на основе анализа использования территорий муниципального образования»:

а) наименование изложить в следующей редакции: «2. Обоснование выбранного варианта размещения объектов местного значения на основе анализа использования территорий и оценка возможного влияния планируемых для размещения объектов местного значения на комплексное развитие этих территорий»;

б) абзацы шестой - восьмой изложить в следующей редакции:

«Федерального закона от 6 октября 2003 года № 131-ФЗ «Об общих

принципах организации местного самоуправления в Российской Федерации»;

постановления Правительства Российской Федерации от 20 марта 2003 г. № 165 «О внесении изменений и дополнений в порядок разработки и реализации федеральных целевых программ и межгосударственных целевых программ, в осуществлении которых участвует Российская Федерация»;

Стратегии социально-экономического развития Курской области на период до 2030 года;»;

в) в абзаце тринадцатом слова «в Программу экономического и социального развития Курской области» заменить словами «в Стратегию социально-экономического развития Курской области на период до 2030 года»;

г) подраздел 2.1 «Сведения о программах комплексного социально-экономического развития муниципального образования, для реализации которых осуществляется создание объектов местного значения» изложить в следующей редакции:

**«2.1. Сведения об утвержденных документах стратегического планирования, указанных в части 5.2 статьи 9 Градостроительного кодекса Российской Федерации, о национальных проектах, об инвестиционных программах субъектов естественных монополий, организаций коммунального комплекса, о решениях органов местного самоуправления, иных главных распорядителей средств соответствующих бюджетов, предусматривающих создание объектов местного значения**

1. Распоряжение Правительства Российской Федерации от 19 марта 2013 г. № 384-р «Об утверждении Схемы территориального планирования Российской Федерации в области федерального транспорта (железнодорожного, воздушного, морского, внутреннего водного транспорта) и автомобильных дорог федерального значения».

2. Закон Курской области от 14 декабря 2020 года № 100-ЗКО «О Стратегии социально-экономического развития Курской области на период до 2030 года».

3. Постановление Администрации Большежировского сельсовета Фатежского района Курской области от 7 апреля 2017 года № 60 «Об утверждении программы комплексного развития социальной инфраструктуры муниципального образования «Большежировский сельсовет» Фатежского района Курской области на период 2017-2032 годы».

4. Постановление Администрации Большежировского сельсовета Фатежского района Курской области от 10 августа 2017 года № 140 «Об утверждении программы комплексного развития транспортной инфраструктуры муниципального образования «Большежировский сельсовет» Фатежского района Курской области на период 2017-2032 годы».

5. Постановление Администрации Большежировского сельсовета Фатежского района Курской области от 11 мая сентября 2017 г. № 83 «Об утверждении Программы комплексного развития систем коммунальной инфраструктуры муниципального образования «Большежировский сельсовет» Фатежского района Курской области на период 2017-2032годы.»;

д) подраздел «Баланс земель» подраздела 2.2 «Территориально-планировочная организация муниципального образования. Баланс земель территории муниципального образования» изложить в следующей редакции:

#### **«Баланс земель**

Данные о распределении территории муниципального образования «Большежировский сельсовет» Фатежского района Курской области по целевому использованию территорий (согласно информации, полученной с Карты функциональных зон) представлены в таблице 3.

**Таблица 3 – Баланс земель по состоянию на 1 февраля 2026 года**

| <b>Функциональные зоны</b>                                                         | <b>Площадь, га</b> |
|------------------------------------------------------------------------------------|--------------------|
| <b>Зона застройки малоэтажными жилыми домами (до 4 этажей, включая мансардный)</b> | <b>1249,22</b>     |
| <b>Многофункциональная общественно-деловая зона</b>                                | <b>15,8</b>        |
| <b>Производственная зона III - V класса санитарной опасности объекта</b>           | <b>6,43</b>        |
| <b>Зоны сельскохозяйственного назначения</b>                                       | <b>17613,1</b>     |
| Зона сельскохозяйственных угодий                                                   | 14951,95           |
| Производственная зона сельскохозяйственных предприятий                             | 396,22             |
| Зона природно-ландшафтной территории                                               | 2146,24            |
| Зона сельскохозяйственного использования                                           | 110,37             |
| Иная зона сельскохозяйственного назначения                                         | 8,32               |
| <b>Зоны рекреационного назначения</b>                                              | <b>2658,61</b>     |
| Зона рекреационного назначения                                                     | 36,41              |
| Зона лесного фонда                                                                 | 2527,3             |
| Зона акваторий (водный фонд)                                                       | 94,9               |
| <b>Зоны инженерной и транспортной инфраструктуры</b>                               | <b>178,36</b>      |
| Зона улично-дорожной сети                                                          | 50,08              |
| Зона инженерной инфраструктуры                                                     | 15,37              |
| Зона транспортной инфраструктуры                                                   | 112,91             |
| <b>Зона кладбищ</b>                                                                | <b>6,73</b>        |
| <b>ВСЕГО</b>                                                                       | <b>21728,25</b>    |

Общая площадь земель в границах муниципального образования «Большежировский сельсовет» Фатежского района Курской области составляет 21728,25 га. Наибольший удельный вес в структуре земельного фонда занимают зоны сельскохозяйственного назначения – 17613,1 га (81,1 %), в том числе зона сельскохозяйственных угодий – 14951,59 га (68,8 %).»;

е) в подразделе 2.3 «Экономическая база муниципального образования»:

в абзаце первом аббревиатуру «КРС» заменить словами «крупного рогатого скота», последнее предложение изложить в следующей редакции:

«В области растениеводства на территории муниципального образования «Большежировский сельсовет» Фатежского района Курской области основными хозяйствующими субъектами являются Фатежский филиал ООО «Курск-Агро», ООО «Пристенская зерновая компания» и крестьянско-фермерские хозяйства.»;

в подразделе «Проектные предложения»:

в абзаце первом слова «до 2031 г.» заменить словами «до 2032 г.»;

в абзаце втором аббревиатуру «РФ» заменить словами «Российской Федерации»;

в абзаце четвертом аббревиатуру «АПК» заменить словами «агропромышленный комплекс»;

абзацы четырнадцатый, пятнадцатый заменить текстом следующего содержания:

«В целях повышения эффективности использования земельных участков в уже сложившейся функционально-планировочной структуре территории, Генеральным планом предусмотрено:

изменение функциональной зоны для земельного участка с кадастровым номером 46:25:100007:10, на производственную зону сельскохозяйственных предприятий;

изменение функциональной зоны для земельного участка с кадастровым номером 46:25:040016:145.»;

ж) подраздел 2.6 «Социальная инфраструктура» изложить в следующей редакции:

## **«2.6. Социальная инфраструктура»**

Система культурно-бытового и социального обслуживания муниципального образования «Большежировский сельсовет» Фатежского района Курской области формируется с учетом следующих факторов: сложившихся коммуникационных связей, экономического и социально-культурного потенциала, особенностей системы расселения и уровня развития транспортной сети.

## **Образование и воспитание**

Система образования предоставляет собой совокупность взаимодействующих организаций различных организационно-правовых форм, типов и видов.

Образовательные организации подразделяются на типы в соответствии с образовательными программами, реализация которых является основной целью их деятельности.

### **Дошкольные образовательные организации**

На территории муниципального образования «Большежировский сельсовет» Фатежского района Курской области отсутствуют дошкольные образовательные организации.

### **Общеобразовательные организации**

На территории муниципального образования «Большежировский сельсовет» Фатежского района Курской области находятся две общеобразовательные организации – МКОУ «Большежировская средняя общеобразовательная школа» в с. Большое Жирово и Колычевский филиал МКОУ «Большежировская средняя общеобразовательная школа» в х. Кукуевка.

**Таблица 10 – Перечень общеобразовательных организаций муниципального образования «Большежировский сельсовет» Фатежского района Курской области**

| <b>№ п/п</b> | <b>Наименование организации</b>                                             | <b>Местонахождение организации</b>                                                                         | <b>Количество мест (проектное)</b> | <b>Количество мест (фактическое)</b> |
|--------------|-----------------------------------------------------------------------------|------------------------------------------------------------------------------------------------------------|------------------------------------|--------------------------------------|
| 1            | МКОУ «Большежировская средняя общеобразовательная школа»                    | Курская область, Фатежский район, муниципальное образование «Большежировский сельсовет», с. Большое Жирово | 175                                | 86                                   |
| 2            | Колычевский филиал МКОУ «Большежировская средняя общеобразовательная школа» | Курская область, Фатежский район, муниципальное образование «Большежировский сельсовет», х. Кукуевка       | 50                                 | 18                                   |

### **Здравоохранение и социальное обеспечение**

Система здравоохранения муниципального образования «Большежировский сельсовет» Фатежского района Курской области представлена тремя фельдшерско-акушерскими пунктами (далее – ФАП) – Большежировский ФАП в с. Большое Жирово, Колычевский ФАП в х. Кукуевка и Кромской ФАП в х. Мелешинка.

Объекты социальной защиты населения на территории сельсовета отсутствуют.

### **Спортивные сооружения**

На территории муниципального образования «Большежировский

сельсовет» Фатежского района Курской области имеется 3 спортивных объекта. К ним относятся – 2 спортивные площадки и 1 спортивный зал при общеобразовательной организации.

### **Учреждения культуры**

Главной целью сферы культуры является предоставление жителям возможности получения необходимых культурных благ при обеспечении их доступности и многообразия, и целенаправленное воздействие на личность для формирования определенных положительных качеств.

**Таблица 10<sup>2</sup> – Перечень объектов культурно-досуговой деятельности муниципального образования «Большежировский сельсовет» Фатежского района Курской области**

| № п/п | Наименование объекта                               | Количество мест (проектное) | Местонахождение объекта                                                                                    | Год постройки |
|-------|----------------------------------------------------|-----------------------------|------------------------------------------------------------------------------------------------------------|---------------|
| 1     | Большежировский СДК – филиал МКУК «Фатежский РДНТ» | 120                         | Курская область, Фатежский район, муниципальное образование «Большежировский сельсовет», с. Большое Жирово | 1967          |

### **Торговля, бытовое обслуживание, общественное питание**

Сфера торговли и бытового обслуживания населения муниципального образования «Большежировский сельсовет» Фатежского района Курской области представлена 8 магазинами общей торговой площадью 538 м<sup>2</sup> и 3 предприятиями общественного питания общей емкостью 46 посадочных мест.

Рынки на территории муниципального образования «Большежировский сельсовет» Фатежского района Курской области отсутствуют.

### **Проектные предложения**

На территории муниципального образования «Большежировский сельсовет» Фатежского района Курской области по состоянию на 01.01.2025 находятся 2 общеобразовательные организация проектной мощностью 225 мест.

В соответствии с региональными нормативами градостроительного проектирования Курской области, утвержденными постановлением Администрации Курской области от 28.04.2021 № 442-па, муниципальное образование «Большежировский сельсовет» Фатежского района Курской области должно быть обеспечено дошкольными образовательными организациями на 57 мест, общеобразовательными организациями на 98 мест.

Генеральным планом предлагается размещение 2 дошкольных образовательных организаций по 30 мест.»;

з) в подразделе «Проектные предложения подраздела 2.7.2 «Улично-дорожная сеть» подраздела 2.7 «Транспортная инфраструктура муниципального образования»:

абзацы одиннадцатый – тридцать второй заменить текстом следующего содержания:

«реконструкция автомобильной дороги местного значения федеральная автодорога М-2 «Крым» - д. Скрипеевка – д. Беловка;

реконструкция автомобильной дороги местного значения федеральная автодорога М-2 «Крым» - Кромское - д. Томилин Колодезь - д. Сетное;

реконструкция автомобильной дороги местного значения федеральная автодорога М-2 «Крым» - Кромское - д. Полевой Колодезь;

реконструкция автомобильной дороги местного значения федеральная автодорога М-2 «Крым» Кромское - х. Ивановский - х. Александровский;

реконструкция автомобильной дороги местного значения федеральная автодорога М-2 «Крым» - Кромское - х. Горки - х. Поньри – х. Литва;

реконструкция автомобильной дороги местного значения федеральная автодорога М-2 «Крым» - Кромское - х. Кукуевка;

реконструкция автомобильной дороги местного значения федеральная автодорога М-2 «Крым» - Кромское - х. Кореневка;

реконструкция автомобильной дороги местного значения федеральная автодорога М-2 «Крым» - Кромское - д. Головинка - х. Хмельной -д. Кромская;

реконструкция автомобильной дороги местного значения федеральная автодорога М-2 «Крым» - Кромское - х. Мелешинка;

реконструкция автомобильной дороги местного значения федеральная автодорога М-2 «Крым» - Кромское - п. Старое Сдобниково - с. Новое Сдобниково - х. Костина - х. Амелин - х. Волна Революции;

строительство автомобильной дороги в д. Кутасовка, протяженностью 0,967 км.»;

к) в подразделе 2.8 «Инженерное оборудование территории»:

в подразделе 2.8.1 «Водоснабжение и водоотведение»:

в наименовании таблицы 13 «Перечень объектов питьевого водоснабжения, расположенных на территории МО «Большежировский сельсовет» слова «МО «Большежировский сельсовет» заменить словами «муниципального образования «Большежировский сельсовет» Фатежского района Курской области»;

подраздел «Расчет водопотребления» изложить в следующей редакции:

## **«Нормы водопотребления и расчетные расходы воды питьевого качества»**

Минимально допустимый объем водопотребления на одного жителя принят в соответствии с региональными нормативами градостроительного проектирования Курской области, утвержденными постановлением Администрации Курской области от 28.04.2021 № 442-па, и составляет 99 л/сутки.

Водопотребление включает расходы воды на хозяйственно-питьевые нужды в жилых и общественных зданиях.

Количество воды на нужды промышленности и неучтенные расходы определены в размере 10 % суммарного расхода воды на хозяйственно-питьевые нужды.»;

в подразделе 2.8.3 «Электроснабжение»:

в абзаце первом слова «филиала ОАО «Курскэнерго» заменить словами «филиала ПАО «Россети Центр» - «Курскэнерго»;

в абзаце пятом подраздела «Проектные предложения» слова «филиал ОАО «МРСК Центра» заменить словами «филиал ПАО «Россети Центр» - «Курскэнерго»;

подраздел 2.8.4 «Связь. Радиовещание. Телевидение» изложить в следующей редакции:

### **«2.8.4. Связь. Радиовещание. Телевидение»**

#### **Телефонная связь**

Компанией, предоставляющей услуги проводной местной и внутризоновой телефонной связи, является Курский филиал ПАО «Ростелеком».

Телефонизировано муниципальное образование «Большежировский сельсовет» Фатежского района Курской области от районного узла связи.

Услуги мобильной связи представляются следующими операторами: Курский филиал ПАО «ВымпелКом» (БиЛайн), Курский филиал ООО «МТС», Курский филиал ЗАО «Мегафон» (Мегафон) и Курский филиал ООО «Т2 Мобайл» (Теле-2).

#### **Телевидение, радиовещание**

Телевизионное вещание осуществляется по цифровым эфирным сигналам: Первый канал, РОССИЯ, ТВЦ, НТВ.

Цифровое эфирное вещание представлено двадцатью теле- и тремя радиоканалами:

телеканалы: «Первый канал», «Россия 1», «НТВ», «Культура»,

«Петербург – 5 канал», «Спорт», «24 часа», «Детско-юношеский телевизионный канал» и другие;

радиоканалы: «Вести FM», «Маяк», «Радио России».

Проводное радиовещание отсутствует.

Для расширения приема каналов телевидения население муниципального образования использует спутниковое телевидение. Охват населения телевизионным вещанием – 100 %.

### **Проектные предложения**

Для развития системы телефонной связи Генеральным планом на расчетный срок предусматривается:

переход на цифровые АТС, обновление технической базы;

проведение мероприятий по организации качественной мобильной связи покрытия территории поселения;

проведение интернета к общественно-деловой застройке и к индивидуальным домовладениям;

прокладка дополнительных слаботочных сетей к местам застройки жилищного фонда.»;

л) в подразделе 2.9 «Инженерная подготовка территории»:

в абзаце первом слова «с проектными предложениями генерального плана» заменить словами «с Генеральным планом»;

в абзаце седьмом слова «в настоящем генеральном плане» заменить словами «в Генеральном плане»;

м) в абзаце четвертом подраздела 2.10 «Зеленый фонд сельского поселения» слова «при школах» заменить словами «при общеобразовательных организациях»;

н) в подразделе 2.11 «Санитарная очистка территории»:

абзацы первый и второй изложить в следующей редакции:

«Вывоз твердых коммунальных отходов (далее – ТКО) осуществляется на полигон ТКО ООО «Экопол» в муниципальное образование «Большедолженковский сельсовет» Октябрьского района Курской области.

На территории муниципального образования «Большежировский сельсовет» Фатежского района Курской области расположены 5 кладбищ общей площадью 6,73 га.»;

в абзаце пятом подраздела «Проектные предложения» слова «СП 42.13330.2011» заменить словами «СП 42.13330.2016 «СНиП 2.07.01.89\* Градостроительство. Планировка и застройка городских и сельских поселений»;

о) в подразделе 2.12 «Санитарно-экологическое состояние окружающей среды»:

в абзаце втором подраздела «Атмосферный воздух» слова «Фатежском районе» заменить словами «муниципальном образовании

«Большежировский сельсовет» Фатежского района Курской области», слова «ГН 2.1.6.1338-03 «Предельно допустимые концентрации (ПДК) загрязняющих веществ в атмосферном воздухе населенных мест» заменить словами «СанПиН 1.2.3685-21 «Гигиенические нормативы и требования к обеспечению безопасности и (или) безвредности для человека факторов среды обитания»;

в абзаце третьем подраздела «Почвы» слова «(СанПиН 2.1.7.1287-03)» исключить;

в подразделе «Радиационная обстановка»:

в абзаце первом слова «крупнейшей АЭС» заменить словами «крупнейшей атомной электростанции (далее – АЭС)»;

в абзаце третьем слова «ГУ «Курский ЦГМС-Р» заменить словами «ФГБУ «Центрально-Черноземное УГМС»;

в абзаце четвертом слова «НРБ-99 и закона РФ «О радиационной безопасности населения» заменить словами «Федерального закона Российской Федерации от 5 декабря 1995 года «О радиационной безопасности населения»;

в абзаце первом подраздела «Проектные предложения» слова «Проектные решения генерального плана» заменить словами «Решения Генерального плана»;

п) в подразделе 2.13 «Зоны с особыми условиями использования территорий»:

подраздел 2.13.1 «Зоны охраны объектов культурного наследия» исключить;

подраздел 2.13.2 «Водоохранные зоны и прибрежно-защитные полосы» изложить в следующей редакции:

### **«2.13.2. Водоохранные зоны и прибрежно-защитные полосы**

Гидрографическая сеть муниципального образования «Большежировский сельсовет» Фатежского района Курской области представлена р. Большая Курица, р. Грязная Рудка, р. Никовец. Протяженность гидрографической сети в границах муниципального образования «Большежировский сельсовет» Фатежского района Курской области р. Большая Курица – 9 км, р. Грязная Рудка – 11,9 км, р. Никовец – 5,25 км.

В соответствии со статьей 65 Водного кодекса Российской Федерации ширина водоохранной зоны р. Большая Курица – 200 м, р. Грязная Рудка, р. Никовец – 100 м.

В границах водоохранной зоны установлен специальный режим осуществления хозяйственной и иной деятельности в целях предотвращения загрязнения, засорения, заиления указанных водных объектов и истощения их вод, а также сохранения среды обитания водных биологических ресурсов и других объектов животного и растительного

мира, установленный частью 15 статьи 65 Водного кодекса Российской Федерации.

В границах водоохранных зон запрещается:

1) использование сточных вод в целях повышения почвенного плодородия;

2) размещение кладбищ, скотомогильников, объектов размещения отходов производства и потребления, химических, взрывчатых, токсичных, отравляющих и ядовитых веществ (за исключением специализированных хранилищ аммиака, метанола, аммиачной селитры и нитрата калия на территориях морских портов, перечень которых утверждается Правительством Российской Федерации, за пределами границ прибрежных защитных полос), пунктов захоронения радиоактивных отходов, а также загрязнение территории загрязняющими веществами, предельно допустимые концентрации которых в водах водных объектов рыбохозяйственного значения не установлены;

3) осуществление авиационных мер по борьбе с вредными организмами;

4) движение и стоянка транспортных средств (кроме специальных транспортных средств), за исключением их движения по дорогам и стоянки на дорогах и в специально оборудованных местах, имеющих твердое покрытие;

5) строительство и реконструкция автозаправочных станций, складов горюче-смазочных материалов (за исключением случаев, если автозаправочные станции, склады горюче-смазочных материалов размещены на территориях портов, инфраструктуры внутренних водных путей, в том числе баз (сооружений) для стоянки маломерных судов, объектов органов федеральной службы безопасности), станций технического обслуживания, используемых для технического осмотра и ремонта транспортных средств, осуществление мойки транспортных средств;

6) хранение пестицидов и агрохимикатов (за исключением хранения агрохимикатов в специализированных хранилищах, размещенных на территориях морских портов за пределами границ прибрежных защитных полос), применение пестицидов и агрохимикатов;

7) сброс сточных, в том числе дренажных, вод;

8) разведка и добыча общераспространенных полезных ископаемых (за исключением случаев, если разведка и добыча общераспространенных полезных ископаемых осуществляются пользователями недр, осуществляющими разведку и добычу иных видов полезных ископаемых, в границах предоставленных им в соответствии с законодательством Российской Федерации о недрах горных отводов и (или) геологических отводов на основании утвержденного технического проекта в соответствии со статьей 19.1 Закона Российской Федерации от 21 февраля 1992 года № 2395-1 «О недрах»).

На территориях, расположенных в границах водоохранных зон и занятых защитными лесами, особо защитными участками лесов, наряду с

ограничениями, установленными частью 15 статьи 65 Водного кодекса Российской Федерации, действуют ограничения, предусмотренные установленными лесным законодательством правовым режимом защитных лесов, правовым режимом особо защитных участков лесов.

Строительство, реконструкция и эксплуатация специализированных хранилищ агрохимикатов, аммиака, метанола, аммиачной селитры и нитрата калия допускаются при условии оборудования таких хранилищ сооружениями и системами, предотвращающими загрязнение водных объектов.

В границах водоохранных зон устанавливаются прибрежные защитные полосы, на территориях которых помимо ограничений, предусмотренных для водоохранных зон и описанных в части 15 статьи 65 Водного кодекса Российской Федерации, предусмотрены дополнительные ограничения в соответствии с частью 17 статьи 65 Водного кодекса Российской Федерации:

- 1) распашка земель;
- 2) размещение отвалов размываемых грунтов;
- 3) выпас сельскохозяйственных животных и организация для них летних лагерей, ванн.

Границы водоохранных и прибрежных защитных полос устанавливаются в соответствии с постановлением Правительства Российской Федерации от 10 января 2009 г. № 17 «Об утверждении Правил установления границ водоохранных зон и границ прибрежных защитных полос водных объектов».

В силу части 6 статьи 6 Водного кодекса Российской Федерации полоса земли вдоль береговой линии р. Большая Курица, р. Грязная Рудка, р. Николец шириной 20 м (береговая полоса) предназначена для общего пользования.

Каждый гражданин вправе пользоваться (без использования механических транспортных средств) береговой полосой водных объектов общего пользования для передвижения и пребывания около них, в том числе для осуществления любительского рыболовства и причаливания плавучих средств.

В настоящее время в Единый государственный реестр недвижимости не внесены сведения о водоохранной зоне и прибрежной защитной полосе р. Большая Курица, р. Грязная Рудка, р. Николец.

### **Проектные предложения**

В целях рационального природоохранного использования территории муниципального образования «Большежировский сельсовет» Фатежского района Курской области следует установить границы водоохранной зоны и прибрежной защитной полосы р. Большая Курица, р. Грязная Рудка, р. Николец.

## **Предотвращение негативного воздействия вод и ликвидация его последствий**

В целях предотвращения негативного воздействия вод на определенные территории и объекты и ликвидации его последствий осуществляются следующие мероприятия по предотвращению негативного воздействия вод и ликвидации его последствий в рамках осуществления водохозяйственных мероприятий, предусмотренных статьей 7.1 Водного кодекса Российской Федерации:

- 1) предпаводковые и послепаводковые обследования территорий, подверженных негативному воздействию вод, и водных объектов;
- 2) ледокольные, ледорезные и иные работы по ослаблению прочности льда и ликвидации ледовых заторов;
- 3) восстановление пропускной способности русел рек (дноуглубление и спрямление русел рек, расчистка водных объектов);
- 4) уположивание берегов водных объектов, их биогенное закрепление, укрепление песчано-гравийной и каменной наброской, террасирование склонов.

Инженерная защита территорий и объектов от негативного воздействия вод (строительство водоограждающих дамб, берегоукрепительных сооружений и других сооружений инженерной защиты, предназначенных для защиты территорий и объектов от затопления, подтопления, разрушения берегов водных объектов, и (или) методы инженерной защиты, в том числе искусственное повышение поверхности территорий, устройство свайных фундаментов и другие методы инженерной защиты) осуществляется в соответствии с законодательством Российской Федерации о градостроительной деятельности органами государственной власти и органами местного самоуправления, уполномоченными на выдачу разрешений на строительство в соответствии с законодательством Российской Федерации о градостроительной деятельности, юридическими и физическими лицами - правообладателями земельных участков, в отношении которых осуществляется такая защита.

В целях строительства сооружений инженерной защиты территорий и объектов от негативного воздействия вод допускается изъятие земельных участков для государственных или муниципальных нужд в порядке, установленном земельным законодательством и гражданским законодательством.»;

в подразделе 2.13.3 «Зоны санитарной охраны источников питьевого водоснабжения»:

в абзаце втором слова «СНиП 2.04.02-84\* «Водоснабжение. Наружные сети и сооружения» заменить словами «СП 31.13330.2021 «СНиП 2.04.02-84\* Водоснабжение. Наружные сети и сооружения»;

в абзаце пятом слова «СанПиН 2.1.4.1110-02 и СНиП 2.04.02-84\*» заменить словами «СанПиН 2.1.4.1110-02 «Зоны санитарной охраны источников водоснабжения и водопроводов питьевого назначения» и

СП 31.13330.2021 «СНиП 2.04.02-84\* Водоснабжение. Наружные сети и сооружения»;

абзац седьмой изложить в следующей редакции:

«Генеральным планом предлагается установить ЗСО для всех существующих и планируемых объектов и сетей водоснабжения муниципального образования «Большежировский сельсовет» Фатежского района Курской области. Все действующие объекты водоснабжения в обязательном порядке должны иметь проекты организации ЗСО. Размеры ЗСО должны устанавливаться в соответствии с СанПиН 2.1.4.1110-02 «Зоны санитарной охраны источников водоснабжения и водопроводов питьевого назначения» и СП 31.13330.2021 «СНиП 2.04.02-84\* Водоснабжение. Наружные сети и сооружения.»;

в абзаце десятом подраздела «Определение границ ЗСО водопроводных сооружений и водоводов» слова «СНиП 2.04.02-84\* «Водоснабжение. Наружные сети и сооружения» заменить словами «СП 31.13330.2021 «СНиП 2.04.02-84\* Водоснабжение. Наружные сети и сооружения»;

дополнить абзацем следующего содержания:

«По состоянию на 13.02.2025 в границах муниципального образования «Большежировский сельсовет» Фатежского района Курской области отсутствуют установленные ЗСО источника питьевого и хозяйственно-бытового водоснабжения.»;

в подразделе 2.13.4 «Санитарно-защитные и охранные зоны»:

в абзаце первом слова «СанПиН 2.2.1/2.1.1.2555-09» заменить словами «СанПиН 2.2.1/2.1.1.1200-03 «Санитарно-защитные зоны и санитарная классификация предприятий, сооружений и иных объектов»;

в абзаце восьмом слова «СанПиН 2.2.1/2.1.1.2555-09» заменить словами «СанПиН 2.2.1/2.1.1.1200-03 «Санитарно-защитные зоны и санитарная классификация предприятий, сооружений и иных объектов»;

в абзаце одиннадцатом слова «СанПиН 2.2.1/2.1.1.2555-09» заменить словами «СанПиН 2.2.1/2.1.1.1200-03 «Санитарно-защитные зоны и санитарная классификация предприятий, сооружений и иных объектов»;

в абзаце третьем после таблицы 21 «Перечень предприятий и иных объектов, расположенных на территории муниципального образования, с указанием нормативных размеров санитарно-защитных зон» слова «в соответствии с ст.26 ФЗ «Об автомобильных дорогах и о дорожной деятельности в Российской Федерации и о внесении изменений в отдельные законодательные акты Российской Федерации» №257-ФЗ от 08.11.07» заменить словами «в соответствии с Федеральным законом от 8 ноября 2007 года № 257-ФЗ «Об автомобильных дорогах и о дорожной деятельности в Российской Федерации и о внесении изменений в отдельные законодательные акты Российской Федерации»;

после таблицы 22 «Ориентировочные размеры придорожных полос для автодорог Большежировского сельсовета»:

в абзаце первом слова «СП 42.13330.2011» заменить словами «СП 42.13330.2016 «СНиП 2.07.01-89\* Градостроительство. Планировка и застройка городских и сельских поселений»;

в абзаце пятом слова «СНиП II-12-77» заменить словами «СП 51.13330.2011 «СНиП 23-03-2003. Защита от шума»;

в абзаце шестом слова «РД 153 34.0 03.150 00» заменить словами «приказа Министерства труда и социальной защиты Российской Федерации от 15 декабря 2020 г. № 903н «Об утверждении правил по охране труда при эксплуатации электроустановок», аббревиатуру «ВЛ» заменить словами «высоковольтных линий (далее – ВЛ)»;

в подразделе «Проектные предложения»:

в абзаце третьем слова «СанПиН 2.2.1/2.1.1.2555-09» заменить словами «СанПиН 2.2.1/2.1.1.1200-03 «Санитарно-защитные зоны и санитарная классификация предприятий, сооружений и иных объектов»;

в абзаце восьмом слова «СанПиН 2.2.1/2.1.1.2555-09» заменить словами «СанПиН 2.2.1/2.1.1.1200-03 «Санитарно-защитные зоны и санитарная классификация предприятий, сооружений и иных объектов»;

р) дополнить подразделом 2.14 «Обоснование выбранного варианта размещения объектов местного значения на основе анализа использования территорий и оценка возможного влияния планируемых для размещения объектов местного значения на комплексное развитие этих территорий» следующего содержания:

**«2.14. Обоснование выбранного варианта размещения объектов местного значения на основе анализа использования территорий и оценка возможного влияния планируемых для размещения объектов местного значения на комплексное развитие этих территорий**

**Таблица 24<sup>1</sup> – Обоснование выбранного варианта размещения объектов местного значения на основе анализа использования соответствующей территории**

| № п/п                                                                              | Наименование объекта                                                                                                                  | Местонахождение объекта                                                                               | Характеристика объекта                                                                                    | Срок реализации | Обоснование выбранного варианта размещения объектов местного значения на основе анализа использования соответствующей территории                                                       | Оценка возможного влияния планируемых для размещения объектов местного значения на комплексное развитие соответствующей территории |
|------------------------------------------------------------------------------------|---------------------------------------------------------------------------------------------------------------------------------------|-------------------------------------------------------------------------------------------------------|-----------------------------------------------------------------------------------------------------------|-----------------|----------------------------------------------------------------------------------------------------------------------------------------------------------------------------------------|------------------------------------------------------------------------------------------------------------------------------------|
| 1                                                                                  | 2                                                                                                                                     | 3                                                                                                     | 4                                                                                                         | 5               | 6                                                                                                                                                                                      | 7                                                                                                                                  |
| <b>Планируемые объекты местного значения в области транспортной инфраструктуры</b> |                                                                                                                                       |                                                                                                       |                                                                                                           |                 |                                                                                                                                                                                        |                                                                                                                                    |
| 1                                                                                  | Автомобильная дорога (строительство)                                                                                                  | Курская область, Фатежский район, муниципальное образование «Большежировский сельсовет», д. Кутасовка | Протяженность 0,967 км, категория IV, вид покрытия – усовершенствованный, круглогодичное функционирование | Расчетный срок  | Местоположение определено на основании анализа инженерных изысканий, обеспечивающих комплексное изучение природных условий территории и иных факторов, определяющих прохождение дороги | Развитие улично-дорожной сети в муниципальном образовании                                                                          |
| 2                                                                                  | Автомобильная дорога местного значения федеральная автодорога М-2 «Крым» - д. Скрипеевка – д. Беловка (реконструкция)                 | Курская область, Фатежский район, муниципальное образование «Большежировский сельсовет»               | Протяженность 1,319 км, категория IV, вид покрытия – усовершенствованный, круглогодичное функционирование | Расчетный срок  | Местоположение определено на основании анализа инженерных изысканий, обеспечивающих комплексное изучение природных условий территории и иных факторов, определяющих прохождение дороги | Развитие улично-дорожной сети в муниципальном образовании                                                                          |
| 3                                                                                  | Автомобильная дорога местного значения федеральная автодорога М-2 «Крым» - Кромское – д. Томилин Колодезь – д. Сетное (реконструкция) | Курская область, Фатежский район, муниципальное образование «Большежировский сельсовет»               | Протяженность 2,322 км, категория IV, вид покрытия – усовершенствованный, круглогодичное функционирование | Расчетный срок  | Местоположение определено на основании анализа инженерных изысканий, обеспечивающих комплексное изучение природных условий территории и иных факторов, определяющих прохождение дороги | Развитие улично-дорожной сети в муниципальном образовании                                                                          |

| 1 | 2                                                                                                                                        | 3                                                                                       | 4                                                                                                         | 5              | 6                                                                                                                                                                                      | 7                                                         |
|---|------------------------------------------------------------------------------------------------------------------------------------------|-----------------------------------------------------------------------------------------|-----------------------------------------------------------------------------------------------------------|----------------|----------------------------------------------------------------------------------------------------------------------------------------------------------------------------------------|-----------------------------------------------------------|
| 4 | Автомобильная дорога местного значения федеральная автодорога М-2 «Крым» - Кромское – д. Полевой Колодезь (реконструкция)                | Курская область, Фатежский район, муниципальное образование «Большежировский сельсовет» | Протяженность 0,836 км, категория IV, вид покрытия – усовершенствованный, круглогодичное функционирование | Расчетный срок | Местоположение определено на основании анализа инженерных изысканий, обеспечивающих комплексное изучение природных условий территории и иных факторов, определяющих прохождение дороги | Развитие улично-дорожной сети в муниципальном образовании |
| 5 | Автомобильная дорога местного значения федеральная автодорога М-2 «Крым» - Кромское - х. Ивановский – х. Александровский (реконструкция) | Курская область, Фатежский район, муниципальное образование «Большежировский сельсовет» | Протяженность 2,102 км, категория IV, вид покрытия – усовершенствованный, круглогодичное функционирование | Расчетный срок | Местоположение определено на основании анализа инженерных изысканий, обеспечивающих комплексное изучение природных условий территории и иных факторов, определяющих прохождение дороги | Развитие улично-дорожной сети в муниципальном образовании |
| 6 | Автомобильная дорога местного значения федеральная автодорога М-2 «Крым» - Кромское - х. Горки – х. Поньры – х. Литва (реконструкция)    | Курская область, Фатежский район, муниципальное образование «Большежировский сельсовет» | Протяженность 2,33 км, категория IV, вид покрытия – усовершенствованный, круглогодичное функционирование  | Расчетный срок | Местоположение определено на основании анализа инженерных изысканий, обеспечивающих комплексное изучение природных условий территории и иных факторов, определяющих прохождение дороги | Развитие улично-дорожной сети в муниципальном образовании |
| 7 | Автомобильная дорога местного значения федеральная автодорога М-2 «Крым» - Кромское – х. Кукуевка (реконструкция)                        | Курская область, Фатежский район, муниципальное образование «Большежировский сельсовет» | Протяженность 0,323 км, категория IV, вид покрытия – усовершенствованный, круглогодичное функционирование | Расчетный срок | Местоположение определено на основании анализа инженерных изысканий, обеспечивающих комплексное изучение природных условий территории и иных факторов, определяющих прохождение дороги | Развитие улично-дорожной сети в муниципальном образовании |
| 8 | Автомобильная дорога местного значения федеральная автодорога М-2 «Крым» - Кромское – х. Корневка                                        | Курская область, Фатежский район, муниципальное образование «Большежировский сельсовет» | Протяженность 1,98 км, категория IV, вид покрытия – усовершенствованный,                                  | Расчетный срок | Местоположение определено на основании анализа инженерных изысканий, обеспечивающих комплексное изучение природных условий территории и иных факторов,                                 | Развитие улично-дорожной сети в муниципальном образовании |

| 1  | 2                                                                                                                                                                                              | 3                                                                                       | 4                                                                                                        | 5              | 6                                                                                                                                                                                      | 7                                                         |
|----|------------------------------------------------------------------------------------------------------------------------------------------------------------------------------------------------|-----------------------------------------------------------------------------------------|----------------------------------------------------------------------------------------------------------|----------------|----------------------------------------------------------------------------------------------------------------------------------------------------------------------------------------|-----------------------------------------------------------|
|    | (реконструкция)                                                                                                                                                                                |                                                                                         | круглогодичное функционирование                                                                          |                | определяющих прохождение дороги                                                                                                                                                        |                                                           |
| 9  | Автомобильная дорога местного значения федеральная автодорога М-2 «Крым» - Кромское – д. Головинка – х. Хмельной - д. Кромская (реконструкция)                                                 | Курская область, Фатежский район, муниципальное образование «Большежировский сельсовет» | Протяженность 3,37 км, категория IV, вид покрытия – усовершенствованный, круглогодичное функционирование | Расчетный срок | Местоположение определено на основании анализа инженерных изысканий, обеспечивающих комплексное изучение природных условий территории и иных факторов, определяющих прохождение дороги | Развитие улично-дорожной сети в муниципальном образовании |
| 10 | Автомобильная дорога местного значения федеральная автодорога М-2 «Крым» - Кромское – х. Мелешинка (реконструкция)                                                                             | Курская область, Фатежский район, муниципальное образование «Большежировский сельсовет» | Протяженность 1,1 км, категория IV, вид покрытия – усовершенствованный, круглогодичное функционирование  | Расчетный срок | Местоположение определено на основании анализа инженерных изысканий, обеспечивающих комплексное изучение природных условий территории и иных факторов, определяющих прохождение дороги | Развитие улично-дорожной сети в муниципальном образовании |
| 11 | Автомобильная дорога местного значения федеральная автодорога М-2 «Крым» - Кромское - п. Старое Сдобниково – с. Новое Сдобниково – х. Костина – х. Амелин – х. Волна Революции (реконструкция) | Курская область, Фатежский район, муниципальное образование «Большежировский сельсовет» | Протяженность 5,8 км, категория IV, вид покрытия – усовершенствованный, круглогодичное функционирование  | Расчетный срок | Местоположение определено на основании анализа инженерных изысканий, обеспечивающих комплексное изучение природных условий территории и иных факторов, определяющих прохождение дороги | Развитие улично-дорожной сети в муниципальном образовании |

4) Раздел 3 «Оценка возможного влияния планируемых для размещения объектов местного значения на комплексное развитие» исключить;

5) раздел 4 «Мероприятия, утвержденные документами территориального планирования Курской области и Фатежского района» изложить в следующей редакции:

### **«3. МЕРОПРИЯТИЯ, УТВЕРЖДЕННЫЕ СХЕМОЙ ТЕРРИТОРИАЛЬНОГО ПЛАНИРОВАНИЯ РОССИЙСКОЙ ФЕДЕРАЦИИ**

Схемой территориального планирования Российской Федерации в области федерального транспорта (железнодорожного, воздушного, морского, внутреннего водного транспорта) и автомобильных дорог федерального значения запланирована реконструкция объекта капитального строительства транспортной инфраструктуры федерального значения на территории муниципального образования «Большежировский сельсовет» Фатежского района Курской области, характеристики которого указаны в таблице 25<sup>1</sup>.

**Таблица 25<sup>1</sup> – Планируемые объекты капитального строительства транспортной инфраструктуры федерального значения на территории муниципального образования «Большежировский сельсовет» Фатежского района Курской области**

| №<br>п/п | Наименование<br>объекта                                                                                                               | Местонахождение<br>объекта                                                                         | Вид работ     |
|----------|---------------------------------------------------------------------------------------------------------------------------------------|----------------------------------------------------------------------------------------------------|---------------|
| 1.       | Автомобильная дорога М-2 «Крым» Москва – Тула – Орел – Курск – Белгород - граница с Украиной (на Харьков, Днепрпетровск, Симферополь) | Курская область,<br>г. Курск, Курский район,<br>Обоянский район, Медвенский район, Фатежский район | Реконструкция |

»;

б) раздел 5 «Предложения по изменению границ муниципального образования и баланса земель в пределах перспективной границы муниципального образования» изложить в следующей редакции:

### **«4. ПЕРЕЧЕНЬ ЗЕМЕЛЬНЫХ УЧАСТКОВ, КОТОРЫЕ ВКЛЮЧАЮТСЯ В ГРАНИЦЫ НАСЕЛЕННЫХ ПУНКТОВ, ВХОДЯЩИХ В СОСТАВ МУНИЦИПАЛЬНОГО ОБРАЗОВАНИЯ, ИЛИ ИСКЛЮЧАЮТСЯ ИЗ ИХ ГРАНИЦ, С УКАЗАНИЕМ КАТЕГОРИЙ ЗЕМЕЛЬ, К КОТОРЫМ ПЛАНИРУЕТСЯ ОТНЕСТИ ЭТИ ЗЕМЕЛЬНЫЕ УЧАСТКИ, И ЦЕЛЕЙ ИХ ПЛАНИРУЕМОГО ИСПОЛЬЗОВАНИЯ**

Генеральным планом предусмотрено изменение границ населенного пункта х. Мелешинка за счет включения территории в кадастровом квартале

46:25:110005 площадью 14,1 га, и предусмотрено включение данной территории в земли населенного пункта и изменение функциональной зоны – на зону застройки малоэтажными жилыми домами (до 4 этажей, включая мансардный) для жилищного строительства.»;

7) раздел 6 «Технико-экономические показатели» изложить в следующей редакции:

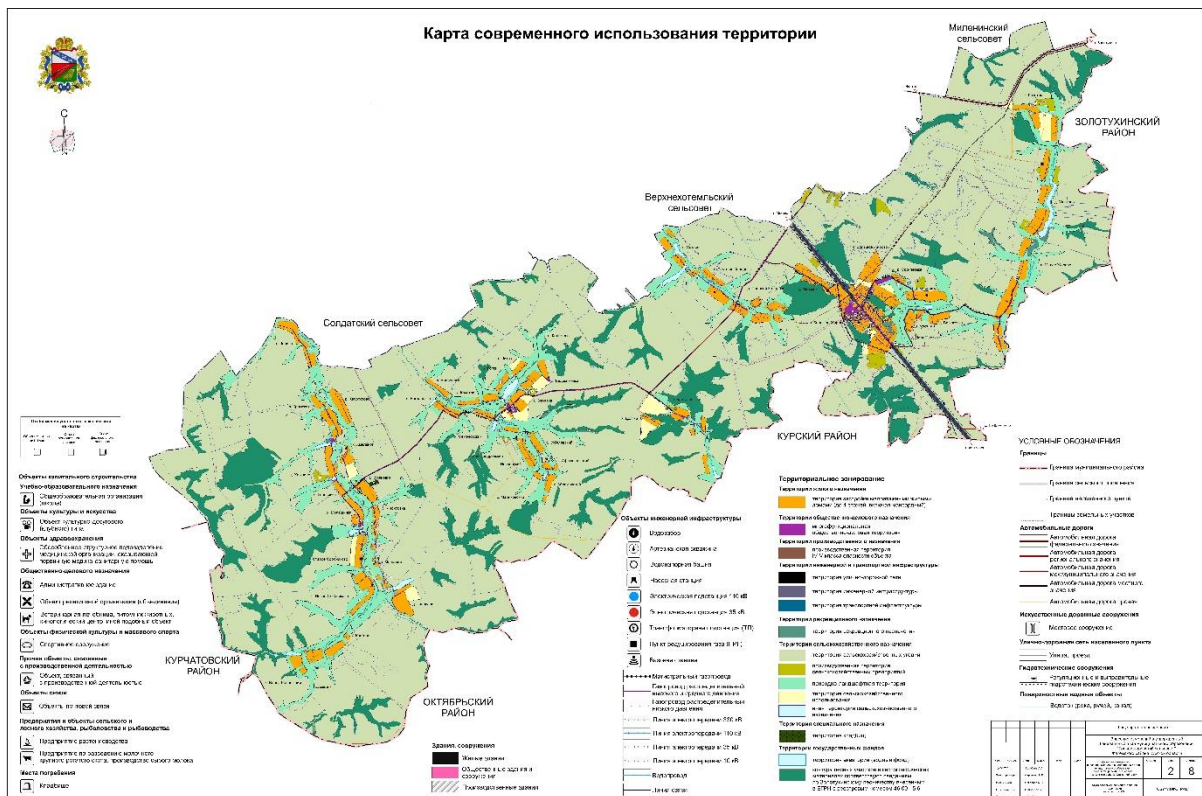
**«5. СВЕДЕНИЯ ОБ УТВЕРЖДЕННЫХ ПРЕДМЕТАХ ОХРАНЫ И ГРАНИЦАХ ТЕРРИТОРИЙ ИСТОРИЧЕСКИХ ПОСЕЛЕНИЙ ФЕДЕРАЛЬНОГО ЗНАЧЕНИЯ И ИСТОРИЧЕСКИХ ПОСЕЛЕНИЙ РЕГИОНАЛЬНОГО ЗНАЧЕНИЯ**

На территории муниципального образования «Большежировский сельсовет» Фатежского района Курской области отсутствуют исторические поселения федерального и регионального значения.»;

8) раздел «Список литературы» исключить;

9) Карту современного использования территории, изложить в следующей редакции:

«Карта современного использования территории



»;

10) дополнить Картой границ населенных пунктов, входящих в состав муниципального образования, Картой объектов транспортной и инженерной инфраструктур, Картой использования территории с отображением зон с особыми условиями использования территорий,





11) Карту анализа комплексного развития территории и размещения объектов местного значения с учетом ограничений использования территории поселения, Карту транспортной инфраструктуры, Карту инженерной инфраструктуры признать утратившими силу;

3. В Томе 3 «Перечень и характеристика основных факторов риска возникновения чрезвычайных ситуаций природного и техногенного характера»:

1) в разделе 4 «Характеристика существующих ИТМ ГО, предупреждения ЧС, градостроительные и проектные ограничения, предложения и решения обоснования минимизации последствий чрезвычайных ситуаций»:

а) в абзаце первом подраздела 4.3.3 «Электроснабжение поселения и объектов» подраздела 4.3 «Транспортная и инженерная инфраструктура» слова «филиала ОАО «Курскэнерго» заменить словами «филиала ПАО «Россети Центр» - «Курскэнерго»;

б) подраздел 4.4.3 «Система оповещения ГО» подраздела 4.4 «Система оповещения населения о чрезвычайных ситуациях и система оповещения ГО» дополнить текстом следующего содержания:

«Перечень планируемых объектов местного значения в области предупреждения возникновения чрезвычайных ситуаций природного и техногенного характера представлен в следующей таблице:

**Таблица - Перечень планируемых объектов в области предупреждения возникновения чрезвычайных ситуаций природного и техногенного характера**

| № п/п | Наименование объекта                  | Местонахождение объекта                                                                                  | Характеристика объекта | Количество объектов | Срок реализации | Обоснование выбранного варианта размещения объектов местного значения на основе анализа использования соответствующей территории | Оценка возможного влияния планируемых для размещения объектов местного значения на комплексное развитие соответствующей территории |
|-------|---------------------------------------|----------------------------------------------------------------------------------------------------------|------------------------|---------------------|-----------------|----------------------------------------------------------------------------------------------------------------------------------|------------------------------------------------------------------------------------------------------------------------------------|
| 1     | 2                                     | 3                                                                                                        | 4                      | 5                   | 6               | 7                                                                                                                                | 8                                                                                                                                  |
| 1.    | Устройство оповещения (строительство) | Курская область, Фатежский район, муниципальное образование «Большежировский сельсовет», х. Кочеток      | Радиус действия 700 м  | 1                   | Расчетный срок  | Покрытие территории муниципального образования с целью оповещения населения                                                      | Повышение уровня пожарной безопасности в муниципальном образовании                                                                 |
| 2.    | Устройство оповещения (строительство) | Курская область, Фатежский район, муниципальное образование «Большежировский сельсовет», д. Ушаково      | Радиус действия 700 м  | 3                   | Расчетный срок  | Покрытие территории муниципального образования с целью оповещения населения                                                      | Повышение уровня пожарной безопасности в муниципальном образовании                                                                 |
| 3.    | Устройство оповещения (строительство) | Курская область, Фатежский район, муниципальное образование «Большежировский сельсовет», д. Малое Жирово | Радиус действия 700 м  | 2                   | Расчетный срок  | Покрытие территории муниципального образования с целью оповещения населения                                                      | Повышение уровня пожарной безопасности в муниципальном образовании                                                                 |
| 4.    | Устройство оповещения (строительство) | Курская область, Фатежский район,                                                                        | Радиус действия 700 м  | 1                   | Расчетный срок  | Покрытие территории муниципального                                                                                               | Повышение уровня пожарной безопасности                                                                                             |

| 1  | 2                                     | 3                                                                                                          | 4                     | 5 | 6              | 7                                                                           | 8                                                                  |
|----|---------------------------------------|------------------------------------------------------------------------------------------------------------|-----------------------|---|----------------|-----------------------------------------------------------------------------|--------------------------------------------------------------------|
|    |                                       | муниципальное образование «Большежировский сельсовет», д. Скрипеевка                                       |                       |   |                | образования с целью оповещения населения                                    | в муниципальном образовании                                        |
| 5. | Устройство оповещения (строительство) | Курская область, Фатежский район, муниципальное образование «Большежировский сельсовет», д. Беловка        | Радиус действия 700 м | 1 | Расчетный срок | Покрытие территории муниципального образования с целью оповещения населения | Повышение уровня пожарной безопасности в муниципальном образовании |
| 6. | Устройство оповещения (строительство) | Курская область, Фатежский район, муниципальное образование «Большежировский сельсовет», д. Кукуевка       | Радиус действия 700 м | 1 | Расчетный срок | Покрытие территории муниципального образования с целью оповещения населения | Повышение уровня пожарной безопасности в муниципальном образовании |
| 7. | Устройство оповещения (строительство) | Курская область, Фатежский район, муниципальное образование «Большежировский сельсовет», с. Большое Жирово | Радиус действия 700 м | 2 | Расчетный срок | Покрытие территории муниципального образования с целью оповещения населения | Повышение уровня пожарной безопасности в муниципальном образовании |
| 8. | Устройство оповещения (строительство) | Курская область, Фатежский район, муниципальное образование «Большежировский сельсовет», х. Майский        | Радиус действия 700 м | 1 | Расчетный срок | Покрытие территории муниципального образования с целью оповещения населения | Повышение уровня пожарной безопасности в муниципальном образовании |
| 9. | Устройство оповещения (строительство) | Курская область, Фатежский район, муниципальное образование                                                | Радиус действия 700 м | 1 | Расчетный срок | Покрытие территории муниципального образования с целью оповещения населения | Повышение уровня пожарной безопасности в муниципальном образовании |

| 1   | 2                                     | 3                                                                                                            | 4                     | 5 | 6              | 7                                                                           | 8                                                                  |
|-----|---------------------------------------|--------------------------------------------------------------------------------------------------------------|-----------------------|---|----------------|-----------------------------------------------------------------------------|--------------------------------------------------------------------|
|     |                                       | «Большежировский сельсовет»,<br>д. Полевой Колодезь                                                          |                       |   |                |                                                                             |                                                                    |
| 10. | Устройство оповещения (строительство) | Курская область, Фатежский район, муниципальное образование «Большежировский сельсовет», д. Томилин Колодезь | Радиус действия 700 м | 2 | Расчетный срок | Покрытие территории муниципального образования с целью оповещения населения | Повышение уровня пожарной безопасности в муниципальном образовании |
| 11. | Устройство оповещения (строительство) | Курская область, Фатежский район, муниципальное образование «Большежировский сельсовет», д. Сетное           | Радиус действия 700 м | 1 | Расчетный срок | Покрытие территории муниципального образования с целью оповещения населения | Повышение уровня пожарной безопасности в муниципальном образовании |
| 12. | Устройство оповещения (строительство) | Курская область, Фатежский район, муниципальное образование «Большежировский сельсовет», п. Бартековский     | Радиус действия 700 м | 2 | Расчетный срок | Покрытие территории муниципального образования с целью оповещения населения | Повышение уровня пожарной безопасности в муниципальном образовании |
| 13. | Устройство оповещения (строительство) | Курская область, Фатежский район, муниципальное образование «Большежировский сельсовет», х. Долгий           | Радиус действия 700 м | 1 | Расчетный срок | Покрытие территории муниципального образования с целью оповещения населения | Повышение уровня пожарной безопасности в муниципальном образовании |
| 14. | Устройство оповещения (строительство) | Курская область, Фатежский район, муниципальное образование «Большежировский сельсовет», д. Колычево         | Радиус действия 700 м | 1 | Расчетный срок | Покрытие территории муниципального образования с целью оповещения населения | Повышение уровня пожарной безопасности в муниципальном образовании |

| 1   | 2                                     | 3                                                                                                       | 4                     | 5 | 6              | 7                                                                           | 8                                                                  |
|-----|---------------------------------------|---------------------------------------------------------------------------------------------------------|-----------------------|---|----------------|-----------------------------------------------------------------------------|--------------------------------------------------------------------|
| 15. | Устройство оповещения (строительство) | Курская область, Фатежский район, муниципальное образование «Большежировский сельсовет», х. Горки       | Радиус действия 700 м | 1 | Расчетный срок | Покрытие территории муниципального образования с целью оповещения населения | Повышение уровня пожарной безопасности в муниципальном образовании |
| 16. | Устройство оповещения (строительство) | Курская область, Фатежский район, муниципальное образование «Большежировский сельсовет», д. Андреевка   | Радиус действия 700 м | 1 | Расчетный срок | Покрытие территории муниципального образования с целью оповещения населения | Повышение уровня пожарной безопасности в муниципальном образовании |
| 17. | Устройство оповещения (строительство) | Курская область, Фатежский район, муниципальное образование «Большежировский сельсовет», х. Ивановский  | Радиус действия 700 м | 1 | Расчетный срок | Покрытие территории муниципального образования с целью оповещения населения | Повышение уровня пожарной безопасности в муниципальном образовании |
| 18. | Устройство оповещения (строительство) | Курская область, Фатежский район, муниципальное образование «Большежировский сельсовет», х. Абрамовский | Радиус действия 700 м | 1 | Расчетный срок | Покрытие территории муниципального образования с целью оповещения населения | Повышение уровня пожарной безопасности в муниципальном образовании |
| 19. | Устройство оповещения (строительство) | Курская область, Фатежский район, муниципальное образование «Большежировский сельсовет», х. Ленина      | Радиус действия 700 м | 1 | Расчетный срок | Покрытие территории муниципального образования с целью оповещения населения | Повышение уровня пожарной безопасности в муниципальном образовании |
| 20. | Устройство оповещения (строительство) | Курская область, Фатежский район,                                                                       | Радиус действия 700 м | 1 | Расчетный срок | Покрытие территории муниципального                                          | Повышение уровня пожарной безопасности                             |

| 1   | 2                                     | 3                                                                                                             | 4                     | 5 | 6              | 7                                                                           | 8                                                                  |
|-----|---------------------------------------|---------------------------------------------------------------------------------------------------------------|-----------------------|---|----------------|-----------------------------------------------------------------------------|--------------------------------------------------------------------|
|     |                                       | муниципальное образование «Большежировский сельсовет», д. Кромская                                            |                       |   |                | образования с целью оповещения населения                                    | в муниципальном образовании                                        |
| 21. | Устройство оповещения (строительство) | Курская область, Фатежский район, муниципальное образование «Большежировский сельсовет», д. Хлынино           | Радиус действия 700 м | 1 | Расчетный срок | Покрытие территории муниципального образования с целью оповещения населения | Повышение уровня пожарной безопасности в муниципальном образовании |
| 22. | Устройство оповещения (строительство) | Курская область, Фатежский район, муниципальное образование «Большежировский сельсовет», х. Корневка          | Радиус действия 700 м | 1 | Расчетный срок | Покрытие территории муниципального образования с целью оповещения населения | Повышение уровня пожарной безопасности в муниципальном образовании |
| 23. | Устройство оповещения (строительство) | Курская область, Фатежский район, муниципальное образование «Большежировский сельсовет», п. Старое Сдобниково | Радиус действия 700 м | 1 | Расчетный срок | Покрытие территории муниципального образования с целью оповещения населения | Повышение уровня пожарной безопасности в муниципальном образовании |
| 24. | Устройство оповещения (строительство) | Курская область, Фатежский район, муниципальное образование «Большежировский сельсовет», с. Новое Сдобниково  | Радиус действия 700 м | 1 | Расчетный срок | Покрытие территории муниципального образования с целью оповещения населения | Повышение уровня пожарной безопасности в муниципальном образовании |
| 25. | Устройство оповещения (строительство) | Курская область, Фатежский район, муниципальное образование                                                   | Радиус действия 700 м | 1 | Расчетный срок | Покрытие территории муниципального образования с целью оповещения населения | Повышение уровня пожарной безопасности в муниципальном образовании |

| 1   | 2                                     | 3                                                                                                           | 4                     | 5 | 6              | 7                                                                           | 8                                                                  |
|-----|---------------------------------------|-------------------------------------------------------------------------------------------------------------|-----------------------|---|----------------|-----------------------------------------------------------------------------|--------------------------------------------------------------------|
|     |                                       | «Большежировский сельсовет», д. Головачи                                                                    |                       |   |                |                                                                             |                                                                    |
| 26. | Устройство оповещения (строительство) | Курская область, Фатежский район, муниципальное образование «Большежировский сельсовет», х. Костина         | Радиус действия 700 м | 1 | Расчетный срок | Покрытие территории муниципального образования с целью оповещения населения | Повышение уровня пожарной безопасности в муниципальном образовании |
| 27. | Устройство оповещения (строительство) | Курская область, Фатежский район, муниципальное образование «Большежировский сельсовет», х. Волна Революции | Радиус действия 700 м | 1 | Расчетный срок | Покрытие территории муниципального образования с целью оповещения населения | Повышение уровня пожарной безопасности в муниципальном образовании |

»;



**ПОЯСНИТЕЛЬНАЯ ЗАПИСКА**  
**к проекту решения Министерства градостроительной политики,**  
**имущественных и земельных отношений Курской области**  
**«О внесении изменений в Генеральный план муниципального**  
**образования «Большежировский сельсовет»**  
**Фатежского района Курской области»**

Проектом решения Министерства градостроительной политики, имущественных и земельных отношений Курской области «О внесении изменений в Генеральный план муниципального образования «Большежировский сельсовет» Фатежского района Курской области, подготовленным в соответствии с решением Министерства архитектуры и градостроительства Курской области от 3 февраля 2025 года № 01-12/17 «О подготовке проекта внесения изменений в Генеральный план муниципального образования «Большежировский сельсовет» Фатежского района Курской области», вносятся следующие изменения:

изменение функциональной зоны сельскохозяйственного использования на зону транспортной инфраструктуры для земельного участка с кадастровым номером 46:25:040016:145;

изменение функциональной зоны сельскохозяйственного использования на зону, занятую объектами сельскохозяйственного назначения для земельного участка с кадастровым номером 46:25:100007:10;

изменение функциональной зоны сельскохозяйственных угодий в границах населенных пунктов на зону жилой застройки для земельных участков, расположенных в п. Бартеневский;

изменение функциональной зоны сельскохозяйственных угодий в границах населенных пунктов на зону жилой застройки для земельных участков, расположенных в с. Большое Жирово;

изменение границы населенного пункта х. Мелешинка;

приведение графических материалов генерального плана в соответствие с требованиями приказа Минэкономразвития России от 09.01.2018 № 10 «Об утверждении Требований к описанию и отображению в документах территориального планирования объектов федерального значения, объектов регионального значения, объектов местного значения и о признании утратившим силу приказа Минэкономразвития России от 7 декабря 2016 г. № 793»;

актуализация сведений о нормативных правовых актах, содержащиеся в пояснительной записке положения о территориальном планировании и материалах по обоснованию генерального плана.

Проект Генерального плана муниципального образования «Большежировский сельсовет» Фатежского района Курской области размещен в Федеральной государственной информационной системе территориального планирования (ФГИС ТП) с 21.10.2025 г. для

обеспечения процедуры согласования с заинтересованными органами. Получено сводное заключение от 14.12.2025 № 03-03/1648.

Муниципальные образования, имеющие общую границу с Большежировским сельсоветом Фатежского района Курской области, получившие уведомление об обеспечении доступа к проекту документа территориального планирования посредством ФГИС ТП, не предоставили результат рассмотрения в установленный срок, в связи с чем в соответствии с частью 8 статьи 25 Градостроительного кодекса Российской Федерации такой проект считается согласованным.

В соответствии с положением о порядке организации и проведения общественных обсуждений по вопросам градостроительной деятельности на территории городских и сельских поселений Курской области, утвержденного постановлением Администрации Курской области от 03.03.2022 № 186-па, по проекту внесения изменений в Генеральный план муниципального образования «Большежировский сельсовет» Фатежского района Курской области Министерством архитектуры и градостроительства Курской области с 5 ноября 2025 г. по 26 ноября 2025 г. была обеспечена процедура общественных обсуждений.

В соответствии с пунктом 3.16 Положения о порядке подготовки и утверждения проектов документов территориального планирования городских и сельских поселений Курской области, утвержденного постановлением Администрации Курской области от 02.03.2022 № 180-па (далее - Порядок разработки документов территориального планирования), проект решения Министерства архитектуры и градостроительства Курской области «О внесении изменений в Генеральный план муниципального образования ««Большежировский сельсовет» Фатежского района Курской области» автоматически согласован с Представительным собранием Фатежского района Курской области.

В указанном проекте решения Министерства градостроительной политики, имущественных и земельных отношений Курской области отсутствуют нормы регулирования, затрагивающие вопросы предпринимательской и иной экономической деятельности.

Начальник управления  
территориального планирования  
Министерства градостроительной  
политики, имущественных  
и земельных отношений  
Курской области

А.Н. Козлитин