



свезда  
№ 841.23.20  
29.08.2023

ПРОЕКТ 157

**МИНИСТЕРСТВО АРХИТЕКТУРЫ И ГРАДОСТРОИТЕЛЬСТВА  
КУРСКОЙ ОБЛАСТИ**

**Р Е Ш Е Н И Е**

«\_\_\_» декабря 2025 года

№ 01-12/\_\_\_

г. Курск

**О внесении изменений в Генеральный план  
муниципального образования «Верхнелюбажский сельсовет»  
Фатежского района Курской области**

В соответствии с Градостроительным кодексом Российской Федерации, Законом Курской области от 7 декабря 2021 года № 109-ЗКО «О перераспределении отдельных полномочий между органами местного самоуправления поселений, муниципальных районов Курской области и органами государственной власти Курской области в области градостроительной деятельности», постановлением Администрации Курской области от 02.03.2022 № 180-па «Об утверждении Положения о порядке подготовки и утверждения проектов документов территориального планирования городских и сельских поселений Курской области» Министерство архитектуры и градостроительства Курской области РЕШИЛО:

Утвердить прилагаемые изменения, которые вносятся в Генеральный план муниципального образования «Верхнелюбажский сельсовет» Фатежского района Курской области, утвержденный решением Собрании депутатов Верхнелюбажского сельсовета Фатежского района Курской области от 18 декабря 2013 года № 148 (в редакции решений Собрании депутатов Верхнелюбажского сельсовета Фатежского района Курской области от 27 апреля 2015 № 205, от 14 апреля 2017 года № 78, от 16 ноября 2018 года № 160, от 27 мая 2019 года № 185, решения Представительного собрания Фатежского района Курской области от 29 ноября 2019 года № 67, постановления Администрации Курской области от 31.08.2022 № 968-па, решения комитета архитектуры и градостроительства Курской области от 28 августа 2023 года № 01-12/281).

Исполняющий  
обязанности министра,  
главного архитектора  
Курской области

Г.А. Концедалова

**Согласовано:**

[illegible]

Исполнитель: начальник отдела документационного обеспечения архитектурно-градостроительного совета ОБУ «ИНФОГРАД»

Н.Е. Шабанова  
(Ф.И.О.)

*Магнус*  
(подпись)

(должность)

Дата: 17.12.2025 Телефон 50-01-27

УТВЕРЖДЕНЫ  
решением Министерства архитектуры и  
градостроительства Курской области  
от «\_\_\_» декабря 2025 года № 01-12/\_\_\_\_\_

**ИЗМЕНЕНИЯ,  
которые вносятся в Генеральный план муниципального образования  
«Верхнелюбазский сельсовет» Фатежского района Курской области,  
утвержденный решением Собрании депутатов Верхнелюбазского  
сельсовета Фатежского района Курской области  
от 18 декабря 2013 года № 148**

1. В Томе 1 «Положение о территориальном планировании»:  
1) подраздел «Состав проектных материалов» раздела «Введение  
изложить в следующей редакции»:

**«Состав проектных материалов.**

В соответствии с Градостроительным кодексом Российской Федерации Генеральный план включает в себя следующие материалы:

**Том 1 «Положение о территориальном планировании»:**

1. Перечень мероприятий по территориальному планированию в целях размещения объектов местного значения.

2. Параметры функциональных зон, а также сведения о планируемых для размещения в них объектах федерального значения, объектах регионального значения и объектах местного значения.

**Материалы положения о территориальном планировании в виде карт:**

Карта функциональных зон;

Карта границ населенных пунктов, входящих в состав муниципального образования;

Карта планируемого размещения объектов местного значения.

**Том 2 «Материалы по обоснованию Генерального плана»:**

1. Общие сведения о муниципальном образовании «Верхнелюбазский сельсовет» Фатежского района Курской области.

2. Обоснование выбранного варианта размещения объектов местного значения на основе анализа использования территорий и оценка возможного влияния планируемых для размещения объектов местного значения на комплексное развитие этих территорий.

3. Мероприятия, утвержденные Схемой территориального планирования Российской Федерации в области федерального транспорта (железнодорожного, воздушного, морского, внутреннего водного транспорта) и автомобильных дорог федерального значения.

**Материалы по обоснованию Генерального плана в виде карт:**

Карта объектов транспортной и инженерной инфраструктур;

Карта современного использования территории;

Карта использования территории с отображением зон с особыми условиями использования территорий;

Схема пересечений лесничеств.

**Том 3 «Перечень и характеристика основных факторов риска возникновения чрезвычайных ситуаций природного и техногенного характера»:**

Перечень основных факторов риска возникновения чрезвычайных ситуаций природного и техногенного характера.

Карта территорий, подверженных риску возникновения чрезвычайных ситуаций природного и техногенного характера.»;

2) раздел 1 «Цели и задачи территориального планирования муниципального образования «Верхнелюбавский сельсовет» Фатежского района Курской области» изложить в следующей редакции:

**«1. ПЕРЕЧЕНЬ МЕРОПРИЯТИЙ ПО ТЕРРИТОРИАЛЬНОМУ  
ПЛАНИРОВАНИЮ В ЦЕЛЯХ РАЗМЕЩЕНИЯ ОБЪЕКТОВ  
МЕСТНОГО ЗНАЧЕНИЯ****1.1. Мероприятия по совершенствованию транспортной  
инфраструктуры**

Перечень планируемых объектов по совершенствованию транспортной инфраструктуры представлен в таблице 1.1.1.

**Таблица 1.1.1. Перечень планируемых объектов по совершенствованию транспортной инфраструктуры**

№ п/п	Наименование объекта	Местонахождение объекта	Характеристика объекта	Срок реализации	Наименование функциональной зоны	Характеристика зон с особыми условиями использования территорий
1	2	3	4	5	6	7
1	Автомобильная дорога (реконструкция)	Курская область, Фатежский район, муниципальное образование «Верхнелюбажский сельсовет», с. Верхний Любаж, ул. Колхозная	Протяженность 1,42 км, IV категория, пропускная способность 2000 авто/сут., вид покрытия – усовершенствованный, 2 полосы движения	Расчетный срок	Линейный объект	Не устанавливается
2	Автомобильная дорога д. Дворики – д. Новая Головинка (строительство)	Курская область, Фатежский район, муниципальное образование «Верхнелюбажский сельсовет»	Протяженность 1,28 км, IV категория, пропускная способность 2000 авто/сут., вид покрытия – усовершенствованный, 2 полосы движения	Расчетный срок	Линейный объект	Не устанавливается
3	Автомобильная дорога д. Ясенки – д. Старая Головинка (строительство)	Курская область, Фатежский район, муниципальное образование «Верхнелюбажский сельсовет»	Протяженность 0,70 км, IV категория, пропускная способность 2000 авто/сут., вид покрытия – усовершенствованный, 2 полосы движения	Расчетный срок	Линейный объект	Не устанавливается
4	Автомобильная дорога в д. Петроселки (строительство)	Курская область, Фатежский район,	Протяженность 0,26 км, IV категория	Расчетный срок	Линейный объект	Не устанавливается

1	2	3	4	5	6	7
		муниципальное образование «Верхнелюбазский сельсовет»	пропускная способность 2000 авто/сут., вид покрытия – усовершенствованный, 2 полосы движения			
5	Автомобильная дорога с. Игино – х. Красавчик (строительство)	Курская область, Фатежский район, муниципальное образование «Верхнелюбазский сельсовет»	Протяженность 3,00 км, IV категория пропускная способность 2000 авто/сут., вид покрытия – усовершенствованный, 2 полосы движения	Расчетный срок	Линейный объект	Не устанавливается

## 1.2. Мероприятия по развитию инженерной инфраструктуры

Перечень планируемых объектов по развитию инженерной инфраструктуры представлен в таблице 1.2.1.

**Таблица 1.2.1. Перечень планируемых объектов по развитию инженерной инфраструктуры**

№ п/п	Наименование объекта	Местонахождение объекта	Характеристика объекта	Срок реализации	Наименование функциональной зоны	Характеристика зон с особыми условиями использования территорий
1	2	3	4	5	6	7
1	ВЛ 35 кВ Троицкое – Реут – Верхней Любаз (реконструкция)	Курская область, Фатежский район	Напряжение 35 кВ, износ – 50 %, длина 14699,14 км	Расчетный срок	Линейный объект	Размер охранной зоны (20 м) установлен в соответствии с постановлением Правительства Российской Федерации от 24 февраля 2009 г. № 160 «О порядке установления

1	2	3	4	5	6	7
						охранных зон объектов электросетевого хозяйства и особых условий использования земельных участков, расположенных в границах таких зон»
2	Подстанция 35/10 кВ «В. Любаз» (реконструкция)	Курская область, Фатежский район	Два силовых трансформатора мощностью: 1Т – 4 МВА, 2Т – 10 МВА, износ – 50 %, напряжение – 35 кВ	Расчетный срок	Зона инженерной инфраструктуры	Размер охранной зоны устанавливается в соответствии с постановлением Правительства Российской Федерации от 24 февраля 2009 г. № 160 «О порядке установления охранных зон объектов электросетевого хозяйства и особых условий использования земельных участков, расположенных в границах таких зон»

»;



3) раздел 2 «Перечень мероприятий по территориальному планированию в целях размещения объектов федерального значения, объектов регионального значения и объектов местного значения» изложить в следующей редакции:

**«2. ПАРАМЕТРЫ ФУНКЦИОНАЛЬНЫХ ЗОН, А ТАКЖЕ  
СВЕДЕНИЯ О ПЛАНИРУЕМЫХ ДЛЯ РАЗМЕЩЕНИЯ В НИХ  
ОБЪЕКТАХ ФЕДЕРАЛЬНОГО ЗНАЧЕНИЯ, ОБЪЕКТАХ  
РЕГИОНАЛЬНОГО ЗНАЧЕНИЯ И ОБЪЕКТАХ МЕСТНОГО  
ЗНАЧЕНИЯ**

Границы функциональных зон определены с учетом границы муниципального образования «Верхнелюбазский сельсовет» Фатежского района Курской области, естественных границ природных объектов, границ земельных участков и иных обоснованных границ с учетом градостроительных ограничений.

Параметры функциональных зон различного назначения и сведения о планируемых для размещения в них объектах федерального значения, объектах регионального значения, объектах местного значения, за исключением линейных объектов, приведены в таблице 2.1.

**Таблица 2.1. Параметры функциональных зон, а также сведения о планируемых для размещения в них объектах федерального значения, объектах регионального значения и объектах местного значения**

№ п/п	Наименование функциональной зоны	Параметры функциональной зоны	Сведения о планируемых для размещения в них объектах федерального, регионального и местного значений
1	2	3	4
1.	Зона застройки малоэтажными жилыми домами (до 4 этажей, включая мансардный)	<p>Планировочная структура жилых зон муниципального образования «Верхнелюбазский сельсовет» Фатежского района Курской области сформирована с учетом градостроительных и природных особенностей территории и представлена исключительно функциональной зоной индивидуальной жилой застройки (ИЖС).</p> <p>Границы функциональной зоны установлены в населенном пункте по границам элементов планировочной структуры, представленных в виде ленточной застройки индивидуальными жилыми домами.</p> <p>В зоне застройки малоэтажными жилыми домами размещаются жилые дома разных типов малой этажности (блокированные, отдельно стоящие, с индивидуальными и блокированными жилыми домами с приусадебными</p>	Размещение объектов не планируется



1	2	3	4
		<p>земельными участками), а также отдельно стоящие и встроенно-пристроенные объекты социального, коммунального и культурно-бытового обслуживания повседневного и периодического спроса, культовых зданий, стоянок автомобильного транспорта и объектов, связанных с проживанием граждан. В зону включена улично-дорожная сеть.</p> <p>Площадь функциональной зоны застройки малоэтажными жилыми домами составляет 979,9 га.</p>	
2.	Многофункциональная общественно-деловая зона	<p>Общественно-деловые зоны предназначены для размещения объектов капитального строительства в целях обеспечения удовлетворения бытовых, социальных и духовных потребностей человека, а также с целью извлечения прибыли на основании торговой, банковской и иной предпринимательской деятельности.</p> <p>Границы общественно деловых зон муниципального образования установлены по границам земельных участков, предназначенных для размещения объектов капитального строительства общественно-делового назначения.</p> <p>Площадь многофункциональной общественно-деловой зоны составляет 92,01 га.</p>	Размещение объектов не планируется
3.	Производственная зона III - V класс опасности объекта	<p>Земельные участки в составе производственных зон предназначены для застройки производственными объектами III - V класса санитарной опасности.</p> <p>В составе производственных зон могут формироваться промышленные кластеры, индустриальные парки и другие производственные образования, в которых размещаются производственные, научно-производственные, коммунальные объекты и объекты другого функционального назначения.</p> <p>Границы производственной зоны установлены по границам земельных участков, где располагаются существующие производственные объекты III - V класса санитарной опасности, а также по границам улиц и иных естественных природных объектов.</p> <p>Площадь производственной зоны объектов III - V класса санитарной опасности составляет 62,27 га.</p>	Размещение объектов не планируется
4.	Зона сельскохозяйственных угодий	<p>Земли сельскохозяйственных угодий: пашни, сенокосы, пастбища, залежи и участки, занятые многолетними насаждениями.</p> <p>Территория в границах данной зоны не предназначена для ведения строительства.</p> <p>Развитие данных зон планируется в целях сохранения и поддержания соответствующего уровня ценных</p>	Не предназначена для размещения объектов капитального строительства

1	2	3	4
		<p>сельскохозяйственных участков.</p> <p>Границы функциональной зоны установлены по границам земельных участков и по границам естественных природных объектов.</p> <p>Площадь зоны сельскохозяйственных угодий составляет 10090 га.</p>	
5.	Производственная зона сельскохозяйственных предприятий	<p>В производственных зонах сельскохозяйственных предприятий муниципального образования следует размещать животноводческие, птицеводческие и звероводческие предприятия, предприятия по хранению и переработке сельскохозяйственной продукции, теплицы и парники, промысловые цеха, материальные склады, транспортные, энергетические и другие объекты, связанные с проектируемыми предприятиями, а также коммуникации, обеспечивающие внутренние и внешние связи объектов производственной зоны.</p> <p>Границы функциональной зоны установлены по границам земельных участков и по границам естественных природных объектов.</p> <p>Площадь производственной зоны сельскохозяйственных предприятий составляет 384,8 га.</p>	Размещение объектов не планируется
6.	Зона природно-ландшафтной территории	<p>Зоны природного ландшафта в основном расположены дисперсно в разных частях городского поселения, представляют собой луговые, овражистые и заболоченные территории или неиспользуемые заросшие сельскохозяйственные территории.</p> <p>Градостроительное освоение зоны природного ландшафта не предусмотрено, так как правило, это неудобицы.</p> <p>Основными функциями этой зоны являются природоохранная, средообразующая, санитарно-гигиеническая, эстетическая функция.</p> <p>Границы функциональной зоны установлены по границам естественных природных объектов.</p> <p>Площадь зоны природно-ландшафтной территории составляет 1013 га.</p>	Размещение объектов не планируется
7.	Зона сельскохозяйственного использования	<p>Зона сельскохозяйственного использования предназначена для: выращивания сельскохозяйственных культур, животноводства, птицеводства, размещения складов, переработки сельхозпродукции.</p> <p>Площадь зоны природно-ландшафтной территории составляет 1040 га.</p>	Размещение объектов не предусмотрено
8.	Зона озелененных территорий общего пользования (парки, сады, скверы, бульвары, городские леса)	<p>Зона озелененных территорий общего пользования – озелененная территория в составе рекреационных зон, предназначенная для различных форм отдыха. К озелененной территории общего пользования относятся парки, сады, скверы, бульвары, городские леса,</p>	Размещение объектов не предусмотрено

1	2	3	4
		<p>используются для отдыха граждан и туризма.</p> <p>Зона выделена для обеспечения правовых условий сохранения и использования существующего природного ландшафта и создания экологически чистой окружающей среды в интересах здоровья населения посредством устройства парков, скверов, бульваров, садов.</p> <p>Функциональная зона предусматривает систему озелененных территорий и других открытых пространств в увязке с природным каркасом.</p> <p>Назначение функциональной зоны - сохранение и улучшение сложившегося ландшафта.</p> <p>Границы функциональной зоны установлены по границам земельных участков и по границам естественных природных объектов.</p> <p>Площадь зоны озелененных территорий общего пользования составляет 140,5 га.</p>	
9.	Зона рекреационного назначения	<p>Зона рекреационного назначения – озелененная территория в составе рекреационных зон, предназначенная для организации отдыха, туризма, физкультурно-оздоровительной и спортивной деятельности граждан.</p> <p>Зона включает в себя земельные участки, на которых находятся дома отдыха, пансионаты, кемпинги, объекты физической культуры и спорта, туристические базы, стационарные и палаточные туристско-оздоровительные лагеря, детские туристические станции, туристские парки, учебно-туристические тропы, трассы, детские и спортивные лагеря, другие аналогичные объекты.</p> <p>Функциональная зона предусматривает систему озелененных территорий и других открытых пространств в увязке с природным каркасом.</p> <p>Границы функциональной зоны установлены по границам земельных участков и по границам естественных природных объектов.</p> <p>Площадь зоны рекреационного назначения составляет 6,03 га.</p>	Размещение объектов не предусмотрено
10.	Зона лесного фонда	<p>Зона, представлена землями лесного фонда, к которым относятся лесные земли и нелесные земли, состав которых, использование и охрана устанавливается лесным законодательством.</p> <p>Граница зоны устанавливается в соответствии с лесоустроительными документами и составляет 519 га.</p>	Размещение объектов не предусмотрено
11.	Зона акваторий (водный фонд)	<p>Зона акваторий предназначена для размещения природных водоемов, водотоков либо иных объектов,</p>	Размещение объектов не предусмотрено

1	2	3	4
		<p>постоянное или временное сосредоточение вод в которых имеет характерные формы и признаки водного режима.</p> <p>Граница зоны устанавливается в результате естественных процессов руслоформирования, с учетом норм требований водного законодательства, предъявляемых к таким объектам и составляет 136 га.</p>	
12.	Зона улично-дорожной сети	<p>Улично-дорожная сеть – это часть инфраструктуры сельской местности. Она представляет собой совокупность многократно используемых и целенаправленно созданных при участии человека ограниченных по ширине линейных, плоскостных строений.</p> <p>При планировании развития населенного пункта следует обеспечивать сбалансированное развитие территории и транспортных сетей. Проектировать ее следует в виде единой системы в увязке с планировочной структурой населенного пункта и прилегающей к нему территории, обеспечивающей удобные, быстрые и безопасные транспортные связи со всеми функциональными зонами, с другими населенными пунктами, объектами внешнего транспорта и автомобильными дорогами общего пользования.</p> <p>Границы зоны улично-дорожной сети определены с учетом границ элементов планировочной инфраструктуры и требований технических регламентов по размещению линейных объектов.</p> <p>Площадь зоны улично-дорожной сети составляет 43,33 га.</p>	Размещение объектов не планируется
13.	Зона инженерной инфраструктуры	<p>Земельные участки в составе зон инженерной инфраструктуры предназначены для застройки объектами трубопроводного транспорта, связи, инженерной инфраструктуры, а также объектами иного назначения согласно градостроительным регламентам.</p> <p>Границы зоны инженерной инфраструктуры определены с учетом границ элементов планировочной инфраструктуры и требований технических регламентов по размещению линейных объектов.</p> <p>Площадь зоны инженерной инфраструктуры составляет 12,95 га.</p>	Реконструкция подстанции 35/10 кВ «В. Любаж»
14.	Зона транспортной инфраструктуры	<p>Земельные участки в составе зон транспортной инфраструктуры предназначены для застройки объектами железнодорожного, автомобильного, речного, морского, воздушного транспорта.</p> <p>Зона транспортной инфраструктуры предусмотрена в виде единой системы в увязке с планировочной структурой муниципального образования,</p>	Размещение объектов не планируется

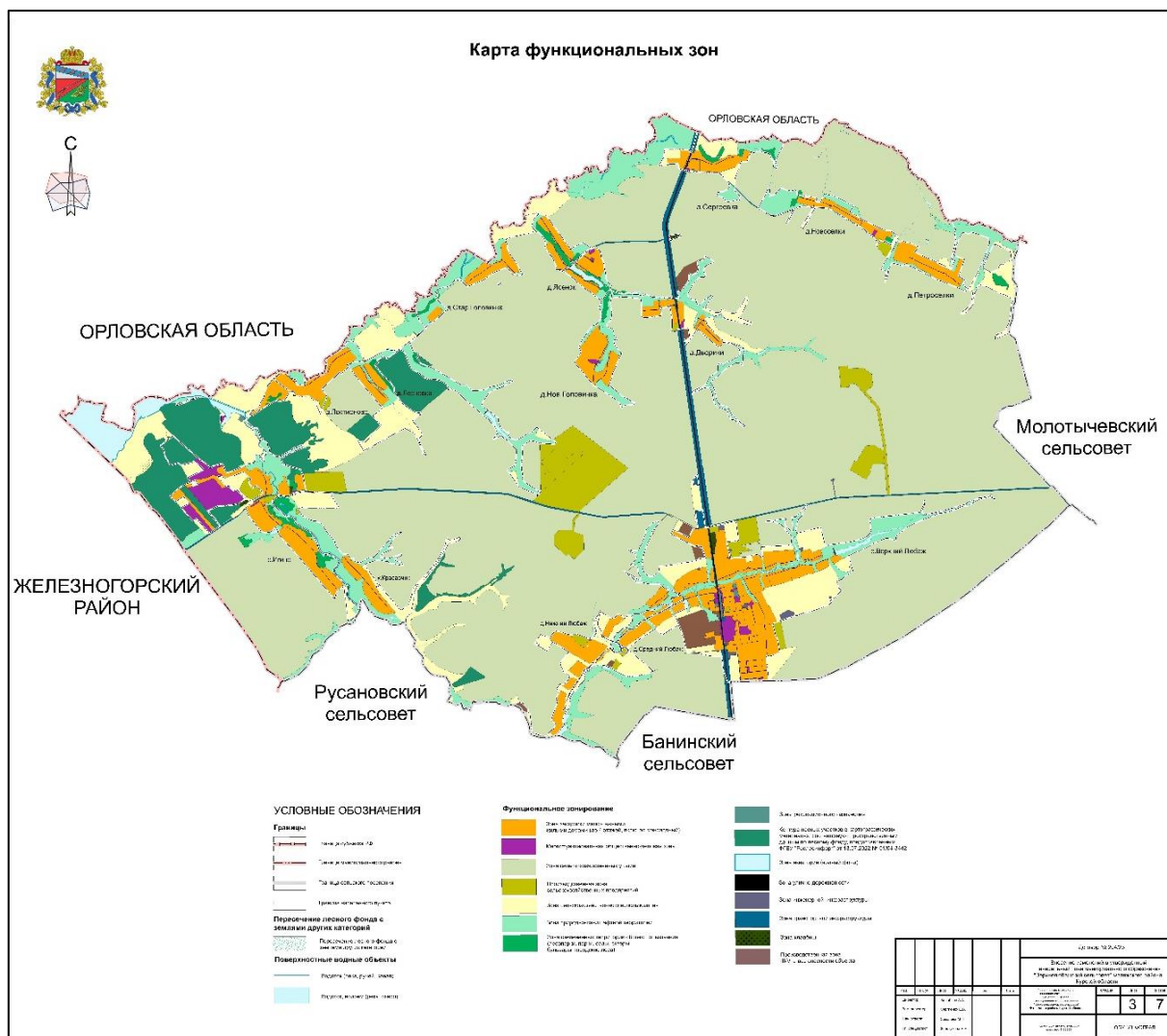
1	2	3	4
		<p>обеспечивающей удобные, быстрые и безопасные транспортные связи со всеми функциональными зонами, с населенными пунктами, объектами внешнего транспорта.</p> <p>Границы зоны транспортной инфраструктуры определены с учетом границ элементов планировочной инфраструктуры и требований технических регламентов по размещению линейных объектов транспорта.</p> <p>Площадь зоны транспортной инфраструктуры 173,5 га.</p>	
15.	Зона кладбищ	<p>Зона, отведенная в соответствии с этическими, санитарными и экологическими требованиями с сооружаемыми на них кладбищами для захоронения тел (останков), а также иными зданиями и сооружениями, предназначенными для осуществления погребения умерших.</p> <p>Границы зоны кладбищ установлены по границам существующих земельных участков с учетом санитарных норм требований, предъявляемых к таким объектам.</p> <p>Площадь зоны кладбищ составляет 8,23 га.</p>	Размещение объектов не планируется

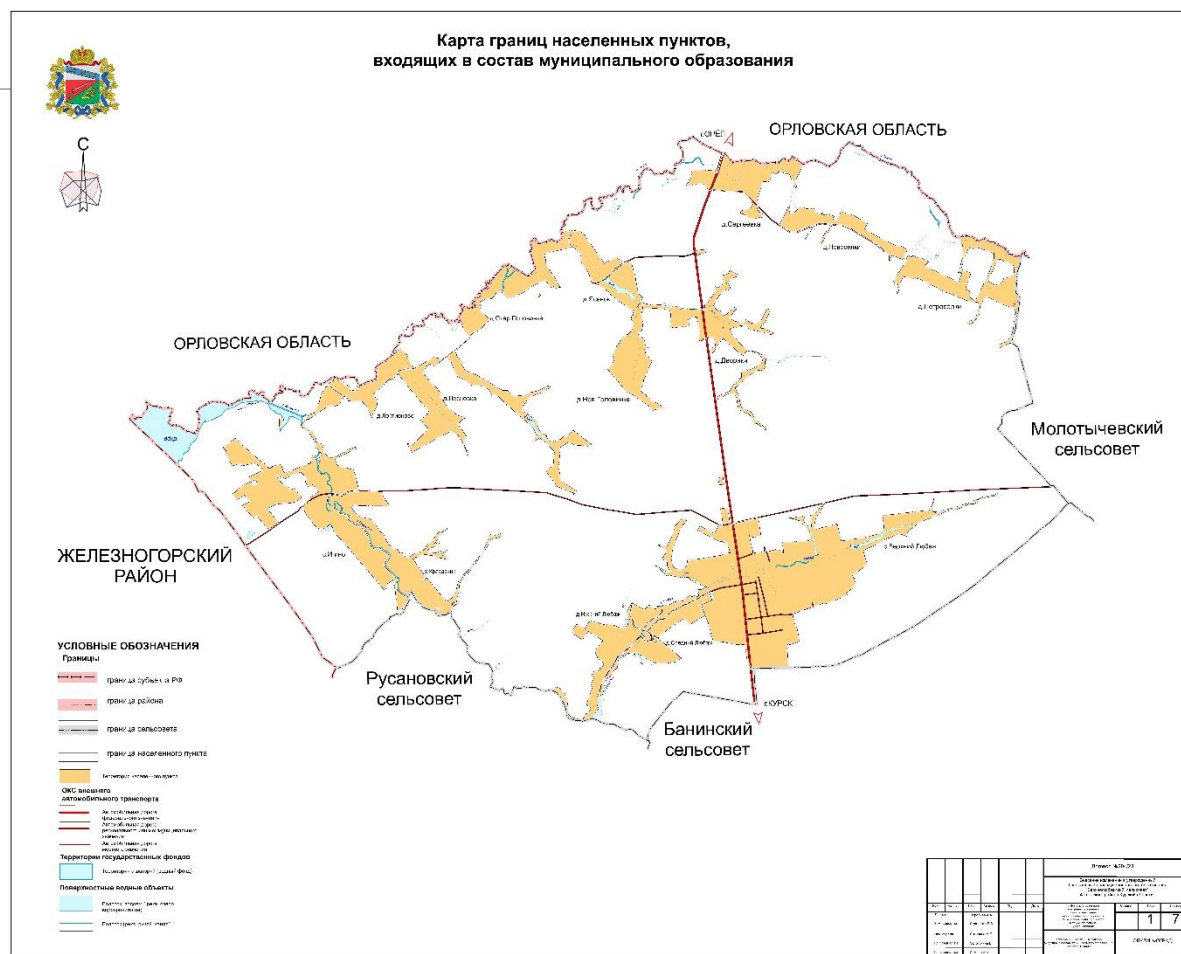
»;

4) раздел «Материалы положения о территориальном планировании в виде карт» изложить в следующей редакции:

## «Материалы положения о территориальном планировании в виде карт

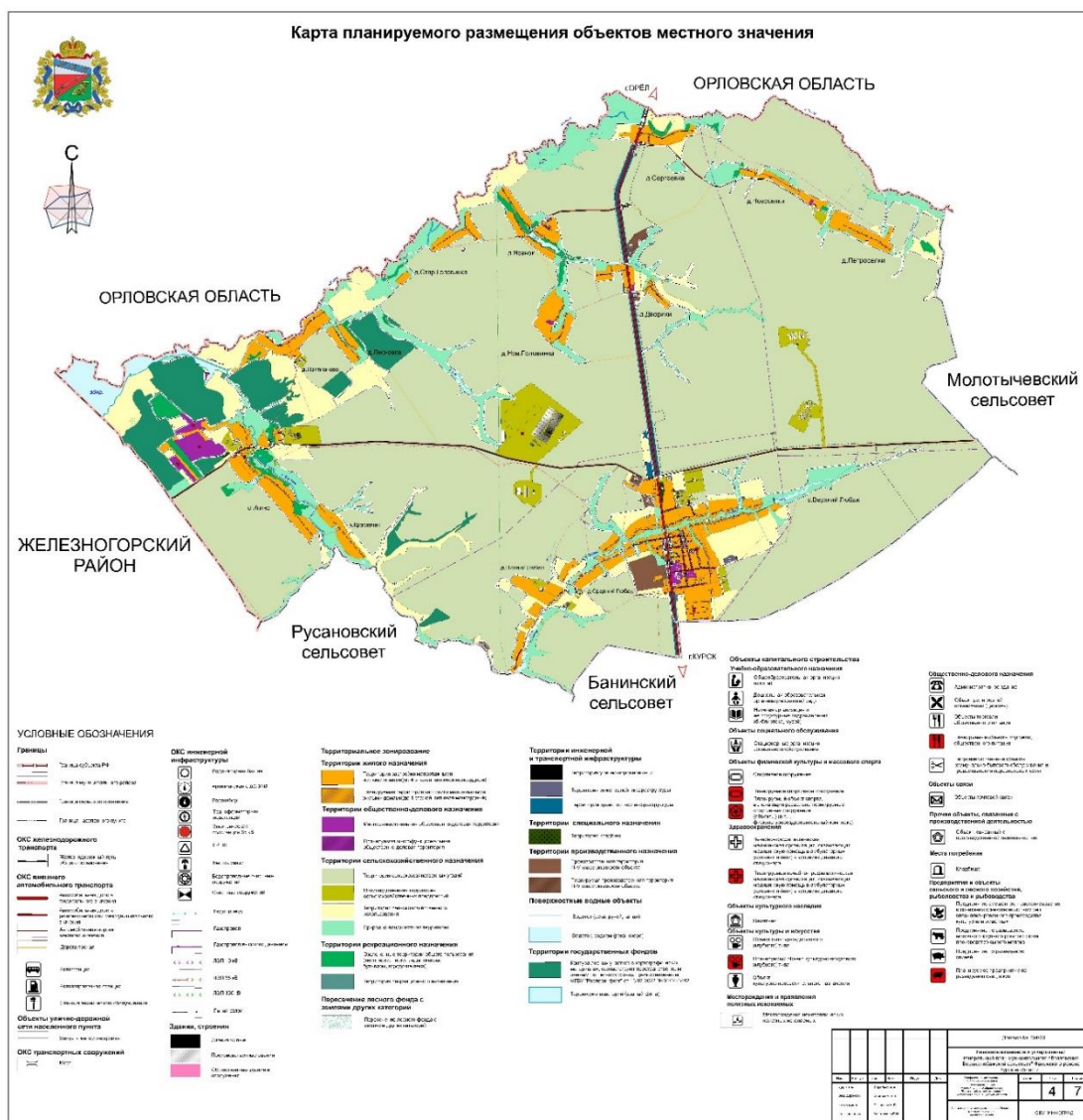
## Карта функциональных зон







## Карта планируемого размещения объектов местного значения



».

## 2. В Томе 2 «Материалы по обоснованию Генерального плана»:

1) подраздел «Состав проектных материалов» раздела «Введение» изложить в следующей редакции:

### «Состав проектных материалов

В соответствии с Градостроительным кодексом Российской Федерации Генеральный план включает в себя следующие материалы:

### Том 1 «Положение о территориальном планировании»:

1. Перечень мероприятий по территориальному планированию в целях размещения объектов местного значения.

2. Параметры функциональных зон, а также сведения о планируемых для размещения в них объектах федерального значения, объектах регионального значения и объектах местного значения.

**Материалы положения о территориальном планировании в виде карт:**

Карта функциональных зон;

Карта границ населенных пунктов, входящих в состав муниципального образования;

Карта планируемого размещения объектов местного значения.

**Том 2 «Материалы по обоснованию Генерального плана»:**

1. Общие сведения о муниципальном образовании «Верхнелюбажский сельсовет» Фатежского района Курской области.

2. Обоснование выбранного варианта размещения объектов местного значения на основе анализа использования территорий и оценка возможного влияния планируемых для размещения объектов местного значения на комплексное развитие этих территорий.

3. Мероприятия, утвержденные Схемой территориального планирования Российской Федерации в области федерального транспорта (железнодорожного, воздушного, морского, внутреннего водного транспорта) и автомобильных дорог федерального значения.

**Материалы по обоснованию Генерального плана в виде карт:**

Карта объектов транспортной и инженерной инфраструктур;

Карта современного использования территории;

Карта использования территории с отображением зон с особыми условиями использования территорий;

Схема пересечений лесничеств.

**Том 3 «Перечень и характеристика основных факторов риска возникновения чрезвычайных ситуаций природного и техногенного характера»:**

Перечень основных факторов риска возникновения чрезвычайных ситуаций природного и техногенного характера.

Карта территорий, подверженных риску возникновения чрезвычайных ситуаций природного и техногенного характера.

2) в разделе 1 «Общие сведения о муниципальном образовании»:

а) наименование раздела дополнить словами «Верхнелюбажский сельсовет» Фатежского района Курской области»;

б) в абзаце первом подраздела 1.1 «Общие сведения о муниципальном образовании» слова «14397,37 га» заменить словами «14701,52 га», цифры «2784» заменить цифрами «2463»;

в) в подразделе 1.3 «Природные условия и ресурсы»:

в подразделе «Рельеф, гидрография» второе предложение изложить в следующей редакции: «Площадь лесного фонда муниципального образования «Верхнелюбажский сельсовет» Фатежского района Курской области составляет 519 га.»;

подраздел «Минерально-сырьевые ресурсы» изложить в следующей редакции:

**«Минерально-сырьевые ресурсы**

Согласно Государственному реестру участков недр, предоставленных в пользование, и лицензий на пользование недрами, предусмотренному статьей 28 Закона Российской Федерации от 21 февраля 1992 года № 2395-1 «О недрах», в границах муниципального образования «Верхнелюбажский

сельсовет» Фатежского района Курской области зарегистрированы следующие лицензии на пользование недрами (подземные воды с водоотбором не более 500 м<sup>3</sup>/сут):

КРС 90247 ВР, выданная ООО «Фатежская Ягнятина» и зарегистрированная 27.06.2018 г., с целевым назначением – геологическое изучение в целях поисков и оценки подземных вод, и их добыча для питьевого, хозяйственно-бытового и технологического обеспечения водой объекта ООО «Фатежская Ягнятина» – «Форма закрытого типа с круглогодовым содержанием высокопродуктивного поголовья мелкого рогатого скота вблизи с. Верхний Любаж Фатежского района Курской области». Участок недр местного значения расположен в Курской области, Фатежском районе, в 2,5 км к северо-западу от с. Верхний Любаж.

Географические координаты водозаборных скважин:

скв. № 1: С.Ш. 52°14'12,44" В.Д. 35°47'55,52";

скв. № 2: С.Ш. 52°14'09,65" В.Д. 35°47'53,09";

скв. № 3: С.Ш. 52°14'06,98" В.Д. 35°47'49,94";

КРС 90291 ВР, выданная ООО «Мираторг-Курск» и зарегистрированная 15.08.2019 г., с целевым назначением — геологическое изучение в целях поисков и оценки подземных вод и их добычи для питьевого, хозяйственно-бытового и технологического обеспечения водой обособленного подразделения ООО «Мираторг-Курск» - «Этап 1. Комплекс зданий и сооружений по доращиванию и откорму свиноводческого комплекса №2. Площадка №2 близ с. Верхний Любаж Фатежского района Курской области». Участок недр местного значения расположен в 2 км к северо-востоку от с. Верхний Любаж Фатежского района Курской области.

Географические координаты водозаборных скважин:

скв. № 1: С.Ш. 52°14'31,33" В.Д. 35°52'36,32";

скв. № 2: С.Ш. 52°14'32,67" В.Д. 35°52'32,04";

скв. № 3: С.Ш. 52°14'32,37" В.Д. 35°52'26,49";

КРС 90408 ВР, выданная ООО «Мираторг-Курск» и зарегистрированная 19.02.2021 г., с целевым назначением — геологическое изучение в целях поисков и оценки подземных вод, их разведка и добыча для питьевого и хозяйственно-бытового водоснабжения обособленного подразделения ООО «Мираторг-Курск» – «Комплекс зданий и сооружений по искусственному осеменению, воспроизводству и откорму свиней свиноводческого комплекса №3. Площадка №1 близ д. Средний Любаж Фатежского района Курской области». Участок недр местного значения расположен близ д. Средний Любаж Фатежского района Курской области.

Географические координаты водозаборной скважины:

скв. № 564/19: С.Ш. 52°13'25,705" В.Д. 35°47'24,010";

скв. № 565/19: С.Ш. 52°13'25,805" В.Д. 35°47'13,410";

скв. № 591/20: С.Ш. 52°13'25,705" В.Д. 35°47'18,710";

скв. № 1: С.Ш. 52°13'25,641" В.Д. 35°47'15,770";

КРС 90443 ВР, выданная ООО «Фатежская Ягнятина» и зарегистрированная 13.12.2021 г., с целевым назначением – геологическое изучение в целях поисков и оценки подземных вод, их разведка и добыча

для питьевого и хозяйственно-бытового водоснабжения обособленного подразделения ООО «Фатежская ягнятина» - «Ферма закрытого типа с круглогодичным стойловым содержанием высокопродуктивного поголовья мелкого рогатого скота мясных пород вблизи с. Верхний Любаз Фатежского района Курской области, мощностью 40000 овцематок единовременного содержания (40000 скотомест для овцематок)». Участок недр местного значения расположен в 2,4 км северо-западнее с. Верхний Любаз Фатежского района Курской области.

Географические координаты водозаборных скважин:

скв. № 609/20: С.Ш. 52°14'25,200" В.Д. 35°47'17,600";

скв. № 615/21: С.Ш. 52°14'29,500" В.Д. 35°47'25,500";

скв. № 622/21: С.Ш. 52°14'27,400" В.Д. 35°47'21,500";

КРС 90293 ВР, выданная ООО «Мираторг-Курск» и зарегистрированная 15.08.2019 г., с целевым назначением – геологическое изучение в целях поисков и оценки подземных вод и их добычи для питьевого, хозяйственно-бытового и технологического обеспечения водой обособленного подразделения ООО «Мираторг-Курск» - «Этап 1. Комплекс зданий и сооружений по доращиванию и откорму свиноводческого комплекса №2. Площадка №1 близ с. Петроселки Фатежского района Курской области». Участок недр местного значения расположен в 2,5 км к юго-западу от с. Петроселки Фатежского района Курской области.

Географические координаты водозаборных скважин:

скв. № 1: С.Ш. 52°15'13,78" В.Д. 35°52'29,43";

скв. № 2: С.Ш. 52°15'17,03" В.Д. 35°52'28,96";

скв. № 3: С.Ш. 52°15'20,21" В.Д. 35°52'28,54";

КРС 016522 ТЭ, выданная ООО «Бетонинвест» и зарегистрированная 19.07.2023 г., с целевым назначением – разведка и добыча полезных ископаемых, в том числе использование отходов добычи полезных ископаемых и связанных с ней перерабатывающих производств. Площадь участка недр составляет 8,4 га.

Географические координаты участка недр:

С.Ш. 52°16'23,390" В.Д. 35°49'10,190";

С.Ш. 52°16'27,270" В.Д. 35°49'14,260";

С.Ш. 52°16'32,510" В.Д. 35°49'29,170";

С.Ш. 52°16'24,210" В.Д. 35°49'25,150";

С.Ш. 52°16'22,410" В.Д. 35°49'20,180";

С.Ш. 52°16'17,410" В.Д. 35°49'16,820";

С.Ш. 52°16'18,170" В.Д. 35°49'14,030";

С.Ш. 52°16'20,260" В.Д. 35°49'12,570";

С.Ш. 52°16'20,740" В.Д. 35°49'13,540";

С.Ш. 52°16'22,940" В.Д. 35°49'11,840";

Верхне-Любазское месторождение суглинков, расположенное в Фатежском районе, в 18 км на север от г. Фатежа, в 1 км на север от с. Верхний Любаз, в 0,1-0,5 км к западу от действующего кирпичного завода.

Географические координаты центра месторождения (система координат ГСК – 2011): С.Ш. 52°13'25,6" В.Д. 35°49'20,2";

Верхне-Любазская залежь песка, расположенная в Фатежском районе, в 50 м на восток от автотрассы Москва-Симферополь, в 4,5 км на север от с. Верхний Любаз, 500 м северо-восточнее д. Дворики.

Географические координаты центра залежи (система координат ГСК – 2011): С.Ш. 52°16'24,8" В.Д. 35°49'18".»;

3) в разделе 2 «Обоснование выбранного варианта размещения объектов местного значения на основе анализа использования территорий муниципального образования»:

а) наименование изложить в следующей редакции: «2. Обоснование выбранного варианта размещения объектов местного значения на основе анализа использования территорий и оценка возможного влияния планируемых для размещения объектов местного значения на комплексное развитие этих территорий»;

б) дополнить абзацем следующего содержания:

«В целях повышения эффективности использования земельных участков в уже сложившейся функционально-планировочной структуре территории Генеральным планом предусмотрено изменение функциональной зоны для земельного участка с кадастровым номером 46:25:090004:153 в зону застройки малоэтажными жилыми домами (до 4 этажей, включая мансардный).»;

в) подраздел 2.1 «Перечень нормативных правовых актов Курской области, для реализации которых осуществляется создание объектов местного значения» изложить в следующей редакции:

**«2.1. Сведения об утвержденных документах стратегического планирования, указанных в части 5.2 статьи 9 Градостроительного кодекса Российской Федерации, о национальных проектах, об инвестиционных программах субъектов естественных монополий, организаций коммунального комплекса, о решениях органов местного самоуправления, иных главных распорядителей средств соответствующих бюджетов, предусматривающих создание объектов местного значения**

1. Распоряжение Правительства Российской Федерации от 19 марта 2013 года № 384-р «Об утверждении Схемы территориального планирования Российской Федерации в области федерального транспорта (железнодорожного, воздушного, морского, внутреннего водного транспорта) и автомобильных дорог федерального значения».

2. Закон Курской области от 14 декабря 2020 года № 100-ЗКО «О Стратегии социально-экономического развития Курской области на период до 2030 года».

3. Постановление Администрации Курской области от 20.11.2009 № 382 «Об утверждении Схемы территориального планирования Курской области».

4. Постановление Администрации Верхнелюбазского сельсовета Фатежского района Курской области от 31 декабря 2014 года № 246 «Об утверждении Программы комплексного развития систем коммунальной инфраструктуры муниципального образования «Верхнелюбазский сельсовет» Фатежского района Курской области на 2015 - 2022 годы».

5. Постановление Администрации Верхнелюбазского сельсовета Фатежского района Курской области от 31 декабря 2015 года № 299 «Об утверждении муниципальной программы «Развитие транспортной системы, обеспечение перевозки пассажиров и безопасности дорожного движения в Верхнелюбазском сельсовете Фатежского района на 2016 - 2020 годы».

6. Постановление Администрации Верхнелюбазского сельсовета Фатежского района Курской области от 13 сентября 2017 г. № 179 «О программе комплексного развития систем социальной инфраструктуры муниципального образования «Верхнелюбазский сельсовет» Фатежского района Курской области на период 2017 – 2021 годы и на перспективу до 2041 года».»;

г) в подразделе «Баланс земель» подраздела 2.2 «Территориально-планировочная организация муниципального образования. Баланс земель территории муниципального образования»:

таблицу «Баланс земель по состоянию на 1 апреля 2023 года» изложить в следующей редакции:

**«Таблица. Баланс земель по состоянию на 1 октября 2025 года**

<b>Функциональные зоны</b>	<b>Площадь, га</b>
<b>Зоны застройки малоэтажными жилыми домами (до 4 этажей, включая мансардный)</b>	<b>979,90</b>
<b>Многофункциональная общественно-деловая зона</b>	<b>92,01</b>
<b>Производственная зона III - V класс опасности объекта</b>	<b>62,27</b>
<b>Зоны сельскохозяйственного назначения</b>	<b>12527,80</b>
Зона сельскохозяйственных угодий	10090,00
Производственная зона сельскохозяйственных предприятий	384,80
Зона природно-ландшафтной территории	1013,00
Зона сельскохозяйственного использования	1040,00
<b>Зоны рекреационного назначения</b>	<b>146,53</b>
Зона озелененных территорий общего пользования (парки, сады, скверы, бульвары, городские леса)	140,50
Зона рекреационного назначения	6,03
<b>Контур лесных участков в картографических материалах соответствуют сведениям по Золотухинскому лесничеству, внесенным в ЕГРН с реестровым номером 46:00-15.6</b>	<b>519,00</b>
<b>Зона акваторий (водный фонд)</b>	<b>136,00</b>
<b>Зоны инженерной и транспортной инфраструктуры</b>	<b>229,78</b>
Зона улично-дорожной сети	43,33
Зона инженерной инфраструктуры	12,95
Зона транспортной инфраструктуры	173,50
<b>Зона кладбищ</b>	<b>8,23</b>
<b>ВСЕГО</b>	<b>14701,52</b>

»;

в абзаце после таблицы слова «14397,37 га» заменить словами «14701,52 га», слова «12609,26 га (87,6 %)» заменить словами «12527,8 га (85,2 %);

д) абзац двенадцатый подраздела 2.3 «Экономическая база муниципального образования» исключить;

е) в подразделе 2.4 «Население»:

в абзаце первом слова «по состоянию на 1 января 2019 г. составила 2799 человек» заменить словами «по состоянию на 01.01.2025 составила 2463 человека», цифры «1721» заменить цифрами «1613»;

таблицу «Динамика численности населения сельсовета в разрезе населенных пунктов» изложить в следующей редакции:

**«Таблица. Динамика численности населения муниципального образования «Верхнелюбжский сельсовет» Фатежского района Курской области в разрезе населенных пунктов**

№ п/п	Наименование населенного пункта	Общая численность, чел.				
		1989г.	2014г.	2017г.	2019 г.	2025 г.
1	д. Дворики	87	58	57	39	34
2	д. Лесновка	81	41	11	10	6
3	д. Локтионово	134	78	46	48	36
4	д. Нижний Любж	201	168	112	109	76
5	д. Новая Головинка	77	46	18	25	22
6	д. Новоселки	58	28	9	9	7
7	д. Петроселки	88	62	26	18	6
8	д. Сергеевка	81	70	35	42	33
9	д. Средний Любж	236	174	158	345	300
10	д. Старая Головинка	79	59	46	39	24
11	д. Ясенки	207	158	80	92	64
12	с. Верхний Любж	2291	1925	1674	1721	1613
13	с. Игино	276	185	119	280	228
14	х. Красавчик	71	57	28	22	14
ИТОГО			3967	3109	2784	2463

»;

абзацы первый - четвертый после таблицы «Динамика численности населения сельсовета в разрезе населенных пунктов» исключить;

ж) в подразделе 2.6 «Социальная инфраструктура»:

в абзаце втором слова «один сельский дом культуры (далее – СДК),» исключить;

в абзаце девятом слова «МКОУ ДОД «Верхнелюбжская детско-юношеская спортивная школа» заменить словами «МБУДО «Верхнелюбжская детско-юношеская спортивная школа»;

в абзаце одиннадцатом слова «и Верхнелюбжский СДК – филиал МКУК «Фатежский РДНТ» в с. Верхний Любж» исключить;

подраздел «Торговля, бытовое обслуживание, общественное питание» исключить;

в подразделе «Выводы»:

абзацы второй, третий заменить текстом следующего содержания:

«На территории муниципального образования «Верхнелюбжский сельсовет» Фатежского района Курской области по состоянию на 01.10.2024 находятся 1 дошкольная образовательная организация проектной мощностью 50 мест и 2 общеобразовательные организации проектной мощностью 238 мест.



В соответствии региональными нормативами градостроительного проектирования Курской области, утвержденными постановлением Администрации Курской области от 28.04.2021 № 442-па, муниципальное образование «Верхнелюбажский сельсовет» Фатежского района Курской области должно быть обеспечено дошкольными образовательными организациями на 77 мест и общеобразовательными организациями на 133 места.

Таким образом, муниципальное образование «Верхнелюбажский сельсовет» Фатежского района Курской области обеспечено общеобразовательными организациями в полном объеме. Планируется дошкольная образовательная организация на 40 мест.»;

в подразделе «Проектные предложения»:

в абзаце четвертом слово «школы» заменить словами «общеобразовательной организации»;

в абзаце пятом слова «детского сада» заменить словами «дошкольной образовательной организации»;

абзацы девятый - четырнадцатый исключить;

з) в подразделе «Проектные предложения» подраздела 2.7.1 «Внешний транспорт» подраздела 2.7 «Транспортная инфраструктура муниципального образования»:

в абзаце четырнадцатом слова «310 м» заменить словами 3 км»;

в абзаце пятнадцатом слова «со сроком реализации 2024 год» исключить;

и) в подразделе 2.8 «Инженерное оборудование территории»:

в подразделе 2.8.2 «Газоснабжение, теплоснабжение»:

абзац второй изложить в следующей редакции:

«Газоснабжение муниципального образования «Верхнелюбажский сельсовет» Фатежского района Курской области осуществляется от газопровода высокого давления д. Ржавка до ГРП в с. Верхний Любаж.»;

абзац третий исключить;

таблицу «Характеристика системы газоснабжения сельсовета» изложить в следующей редакции:

**«Таблица. Характеристика ГРПШ муниципального образования «Верхнелюбажский сельсовет» Фатежского района Курской области**

№ п/п	Наименование объекта	Местонахождение объекта	Проектная мощность, м³	Эксплуатационная мощность, м³
1	2	3	4	5
1	ГРПШ № 16	Курская область, Фатежский район, муниципальное образование «Верхнелюбажский сельсовет», с. Верхний Любаж, ул. Колхозная	3030	1666
2	ГРПШ № 17	Курская область, Фатежский район,	3030	1848

1	2	3	4	5
		муниципальное образование «Верхнелюбажский сельсовет», с. Верхний Любаж, ул. Белая		
3	ГРПШ № 18	Курская область, Фатежский район, муниципальное образование «Верхнелюбажский сельсовет», с. Верхний Любаж, ул. Белая	3030	1750
4	ГРПШ № 19	Курская область, Фатежский район, муниципальное образование «Верхнелюбажский сельсовет», с. Верхний Любаж, ул. Набережная	3030	1666
5	ГРПШ № 20	Курская область, Фатежский район, муниципальное образование «Верхнелюбажский сельсовет», с. Нижний Любаж	4060	2036
6	ГРПШ № 21	Курская область, Фатежский район, муниципальное образование «Верхнелюбажский сельсовет», с. Верхний Любаж (кирпичный завод)	3178	2036
7	ГРПШ № 92	Курская область, Фатежский район, муниципальное образование «Верхнелюбажский сельсовет», с. Верхний Любаж	800	622
8	ГРПШ № 140	Курская область, Фатежский район, муниципальное образование «Верхнелюбажский сельсовет», с. Верхний Любаж, ул. Западная	60	35
9	ГРПШ № 141	Курская область, Фатежский район, муниципальное образование «Верхнелюбажский сельсовет», с. Верхний Любаж, ул. Западная	60	35

1	2	3	4	5
10	ГРПШ № 149	Курская область, Фатежский район, муниципальное образование «Верхнелюбажский сельсовет», с. Верхний Любаж	600	250
11	ГРПШ № 176	Курская область, Фатежский район, муниципальное образование «Верхнелюбажский сельсовет», с. Верхний Любаж	3178	2255
12	ГРПШ № 185	Курская область, Фатежский район, муниципальное образование «Верхнелюбажский сельсовет», с. Верхний Любаж	1032	350
13	ГРПШ № 200	Курская область, Фатежский район, муниципальное образование «Верхнелюбажский сельсовет», с. Верхний Любаж	12442	9235
14	ГРПШ № 201	Курская область, Фатежский район, муниципальное образование «Верхнелюбажский сельсовет», с. Верхний Любаж	6700	3800
15	ГРПШ № 196	Курская область, Фатежский район, муниципальное образование «Верхнелюбажский сельсовет», д. Средний Любаж	1032	350
16	ГРПШ № 184	Курская область, Фатежский район, муниципальное образование «Верхнелюбажский сельсовет», с. Петроселки	1032	350
17	ГРПШ № 31	Курская область, Фатежский район, муниципальное образование «Верхнелюбажский сельсовет», с. Игино	2150	1348
18	ГРПШ № 32	Курская область, Фатежский район, муниципальное образование «Верхнелюбажский сельсовет», с. Игино	300	185

1	2	3	4	5
19	ГРПШ № 33	Курская область, Фатежский район, муниципальное образование «Верхнелюбажский сельсовет», с. Игино	300	155
20	ГРПШ № 34	Курская область, Фатежский район, муниципальное образование «Верхнелюбажский сельсовет», с. Игино	300	163
21	ГРПШ № 114	Курская область, Фатежский район, муниципальное образование «Верхнелюбажский сельсовет», с. Игино	600	250
22	ГРПШ № 179	Курская область, Фатежский район, муниципальное образование «Верхнелюбажский сельсовет», с. Игино	300	195
23	ГРПШ № 123	Курская область, Фатежский район, муниципальное образование «Верхнелюбажский сельсовет», д. Локтионово	300	118
24	ГРПШ № 205	Курская область, Фатежский район, муниципальное образование «Верхнелюбажский сельсовет», д. Дворники	600	65
25	ГРПШ № 206	Курская область, Фатежский район, муниципальное образование «Верхнелюбажский сельсовет», д. Дворники	300	55
26	ГРПШ № 207	Курская область, Фатежский район, муниципальное образование «Верхнелюбажский сельсовет», д. Ясенки	450	70
27	ГРПШ № 208	Курская область, Фатежский район, муниципальное образование «Верхнелюбажский сельсовет», д. Старая Головинка	170	30

1	2	3	4	5
28	ГРПШ № 209	Курская область, Фатежский район, муниципальное образование «Верхнелюбажский сельсовет», д. Сергеевка	300	80

»;

в подразделе 2.8.3 «Электроснабжение»:

абзац второй изложить в следующей редакции:

«Электроснабжение муниципального образования «Верхнелюбажский сельсовет» Фатежского района Курской области осуществляется от ПС 35/10 кВ «В. Любаж». По территории муниципального образования «Верхнелюбажский сельсовет» Фатежского района Курской области проходят высоковольтные линии электропередач напряжением 330 кВ протяженностью 10,9 км, напряжением 35 кВ протяженностью 9,2 км и напряжением 10 кВ протяженностью 80 км.»;

наименование графы «Режимный день зимнего максимума 2005 год» таблицы «Основные сведения по подстанциям» изложить в следующей редакции: «Фактическая максимальная нагрузка в режимный день зимнего максимума 2005 год, МВА»;

в абзаце после таблицы «Основные сведения по подстанциям» слова «(КТП 10х0,4)» заменить словами «(КТП 10/0,4 кВА)»;

дополнить текстом следующего содержания:

«Генеральным планом на расчетный срок планируется:

реконструкция ВЛ 35 кВ Троицкое – Реут – Верхней Любаж;

реконструкция подстанции 35/10 кВ «В. Любаж.»;

в абзаце третьем подраздела «Телефонная связь» подраздела 2.8.4 «Связь. Радиовещание. Телевидение» слова «Курский филиал ЗАО «Мегафон» (Мегафон)» заменить словами «Курское региональное отделение ПАО «МегаФон» (Мегафон)»;

к) в абзаце четвертом подраздела 2.10 «Зеленый фонд сельского поселения» аббревиатуру «СДК» исключить;

л) в подразделе 2.13 «Зоны с особыми условиями использования территорий»:

в подразделе 2.13.2 «Зоны охраны объектов культурного наследия»:

в абзаце третьем цифру «4» заменить цифрой «5»;

абзац четвертый заменить текстом следующего содержания:

«4 объекта культурного наследия регионального значения;

1 выявленный объект культурного наследия.»;

таблицу «Объекты культурного наследия муниципального образования «Верхнелюбажский сельсовет» Фатежского района Курской области» изложить в следующей редакции:

**«Таблица - Объекты культурного наследия регионального значения,  
находящиеся на территории муниципального образования  
«Верхнелюбазский сельсовет» Фатежского района Курской области**

№ п/п	Наименование объекта культурного наследия	Наименование и реквизиты нормативно- правового акта органа государственной власти о постановке объекта культурного наследия на государственную охрану	Местонахожде- ние объекта культурного наследия	Наименование и реквизиты нормативно- правового акта органа государствен- ной власти об утверждении границ территории объекта культурного наследия	Наименование и реквизиты нормативно- правового акта органа государствен- ной власти об утверждении графического описания местоположе- ния границ защитных зон объекта культурного наследия
1	2	3	4	5	6
<b>Объекты культурного наследия регионального значения</b>					
1	«Братская могила воинов Советской Армии, погибших в период Великой Отечественной войны. Захоронено 358 человек, установлено фамилий на 181 человека. Скульптурная группа установлена в 1959 году», 1959 г.	Решение исполнительного комитета Курского областного Совета народных депутатов от 14.06.1979 г. № 382 Рег. № 461410131470005	Курская область, Фатежский район, муниципальное образование, «Верхнелюбазский сельсовет», с. Верхний Любаз (в центре села)	Приказ комитета по охране объектов культурного наследия Курской области от 11.02.2022 № 05.4-08/69	Приказ комитета по охране объектов культурного наследия Курской области от 16.02.2022 № 05.4-08/88
2	«Одиночная могила майора Докукина Ивана Афанасьевича. Обелиск установлен в 1967 году», 1943 г.	Решение исполнительного комитета Курского областного Совета народных депутатов от 14.06.1979 г. № 382 Рег. № 461610558430005	Курская область, Фатежский район, муниципальное образование, «Верхнелюбазский сельсовет», с. Верхний Любаз	Приказ комитета по охране объектов культурного наследия Курской области от 11.02.2022 № 05.4-08/70	Приказ комитета по охране объектов культурного наследия Курской области от 16.02.2022 № 05.4-08/89
3	«Братская могила воинов Советской Армии, погибших в период Великой Отечественной войны. Захоронено 793	Решение исполнительного комитета Курского областного Совета народных депутатов от 14.06.1979 г. № 382 Рег. № 461410171590005	Курская область, Фатежский район, муниципальное образование, «Верхнелюбазский сельсовет», с. Игино (на сельском кладбище)	Приказ комитета по охране объектов культурного наследия Курской области от 28.03.2022 № 05.4-08/252	-

1	2	3	4	5	6
	человека, установлено фамилий на 286 человек. Скульптурная группа установлена в 1960 году», 1960 г				
4	«Братская могила воинов Советской Армии, погибших в период Великой Отечественной войны. Захоронено 186 человек, установлено фамилий на 170 человек. Скульптурная группа установлена в 1960 году», 1941–1945 гг., 1960 г.	Решение исполнительного комитета Курского областного Совета народных депутатов от 14.06.1979 г. № 382 Рег. № 461410168900005	Курская область, Фатежский район, муниципальное образование, «Верхнелюбазск ий сельсовет», с. Ясенюк	Приказ комитета по охране объектов культурного наследия Курской области от 19.04.2022 № 05.4-08/433	Приказ комитета по охране объектов культурного наследия Курской области от 19.04.2022 № 05.4-08/438
<b>Выявленные объекты культурного наследия</b>					
5	Дом, в котором жил генерал армии А.Д. Локтионов, командующий войсками Прибалтий- ского Особого военного округа, репрессирован ный в 1941 г.	Список вновь выявленных объектов культурного наследия, представляющих историческую, научную, художественную или иную культурную ценность, утвержденный председателем комитета по культуре и искусству Администрации Курской области от 16.01.1995	Курская область, Фатежский район, муниципальное образование, «Верхнелюбаз- ский сельсовет», с. Верхний Любаз	-	-

»;

в подразделе «Водные объекты общего пользования» подраздела 2.13.3 «Водоохранные зоны и прибрежно-защитные полосы и водные объекты общего пользования»:

в абзаце втором цифры «50» заменить цифрами «200»;

после абзаца третьего дополнить текстом следующего содержания:

«В границах водоохраных зон запрещаются:



1) использование сточных вод в целях повышения почвенного плодородия;

2) размещение кладбищ, скотомогильников, объектов размещения отходов производства и потребления, химических, взрывчатых, токсичных, отравляющих и ядовитых веществ (за исключением специализированных хранилищ аммиака, метанола, аммиачной селитры и нитрата калия на территориях морских портов, перечень которых утверждается Правительством Российской Федерации, за пределами границ прибрежных защитных полос), пунктов захоронения радиоактивных отходов, а также загрязнение территории загрязняющими веществами, предельно допустимые концентрации которых в водах водных объектов рыбохозяйственного значения не установлены;

3) осуществление авиационных мер по борьбе с вредными организмами;

4) движение и стоянка транспортных средств (кроме специальных транспортных средств), за исключением их движения по дорогам и стоянки на дорогах и в специально оборудованных местах, имеющих твердое покрытие;

5) строительство и реконструкция автозаправочных станций, складов горюче-смазочных материалов (за исключением случаев, если автозаправочные станции, склады горюче-смазочных материалов размещены на территориях портов, инфраструктуры внутренних водных путей, в том числе баз (сооружений) для стоянки маломерных судов, объектов органов федеральной службы безопасности), станций технического обслуживания, используемых для технического осмотра и ремонта транспортных средств, осуществление мойки транспортных средств;

6) хранение пестицидов и агрохимикатов (за исключением хранения агрохимикатов в специализированных хранилищах, размещенных на территориях морских портов за пределами границ прибрежных защитных полос), применение пестицидов и агрохимикатов;

7) сброс сточных, в том числе дренажных, вод;

8) разведка и добыча общераспространенных полезных ископаемых (за исключением случаев, если разведка и добыча общераспространенных полезных ископаемых осуществляются пользователями недр, осуществляющими разведку и добычу иных видов полезных ископаемых, в границах предоставленных им в соответствии с законодательством Российской Федерации о недрах горных отводов и (или) геологических отводов на основании утвержденного технического проекта в соответствии со статьей 19.1 Закона Российской Федерации от 21 февраля 1992 года № 2395-1 «О недрах»).

На территориях, расположенных в границах водоохранных зон и занятых защитными лесами, особо защитными участками лесов, наряду с

ограничениями, установленными частью 15 статьи 65 Водного кодекса Российской Федерации, действуют ограничения, предусмотренные установленными лесным законодательством правовым режимом защитных лесов, правовым режимом особо защитных участков лесов.

Строительство, реконструкция и эксплуатация специализированных хранилищ агрохимикатов, аммиака, метанола, аммиачной селитры и нитрата калия допускаются при условии оборудования таких хранилищ сооружениями и системами, предотвращающими загрязнение водных объектов.

В границах водоохранных зон устанавливаются прибрежные защитные полосы, на территориях которых помимо ограничений, предусмотренных для водоохранных зон и описанных в части 15 статьи 65 Водного кодекса Российской Федерации, устанавливаются дополнительные ограничения, установленные частью 17 статьи 65 Водного кодекса Российской Федерации:

- 1) распашка земель;
- 2) размещение отвалов размываемых грунтов;
- 3) выпас сельскохозяйственных животных и организация для них летних лагерей, ванн.»;

абзац четвертый исключить;

подраздел 2.13.5 «Зоны санитарной охраны источников питьевого и хозяйственно-бытового водоснабжения» дополнить текстом следующего содержания:

«По состоянию на 09.06.2025 в границах муниципального образования «Верхнелюбазский сельсовет» Фатежского района Курской области находятся следующие установленные зоны санитарной охраны источников питьевого и хозяйственно-бытового водоснабжения:

водозабора ООО «Мираторг-Курск» на объекте «Комплекс зданий и сооружений по искусственному осеменению, воспроизводству и откорму свиней свиноводческого комплекса № 3. Площадка № 1 близ населенного пункта д. Средний Любаз Фатежского района Курской области» (приказ Министерства природных ресурсов Курской области от 28.01.2025 № 01-08/56):

зона строгого режима (ЗСО I) радиусом 30 м от крайних водозаборных скважин;

зона второго пояса (ЗСО II) в виде прямоугольника общими размерами 269 х 161 м;

зона третьего пояса (ЗСО III) в виде прямоугольника общими размерами 844 х 716 м.»;

дополнить подразделом 2.13.6 «Водные объекты рыбохозяйственного значения Курской области» следующего содержания:

### **«2.13.6. Водные объекты рыбохозяйственного значения Курской области**

На территории Курской области регламентируется добыча водных биоресурсов в соответствии с пунктами 119 - 121 Правил рыболовства для Волжско-Каспийского рыбохозяйственного бассейна, утвержденных приказом Министерства сельского хозяйства Российской Федерации от 13 октября 2022 г. № 695.

На территории муниципального образования «Верхнелюбазский сельсовет» Фатежского района Курской области находятся нерестовые участки, расположенные на водных объектах рыбохозяйственного значения Волжско-Каспийского рыбохозяйственного бассейна:

водохранилище Железнодорожное (Железнодорожный район): устье реки Красавка:

52°14'55,8" с.ш. 35°41'20,7" в.д.;

52°14'52,4" с.ш. 35°41'20,8" в.д.;

52°14'45,2" с.ш. 35°41'11,7" в.д.;

52°14'45,8" с.ш. 35°41'10,5" в.д.;

52°14'52,8" с.ш. 35°41'15,6" в.д.;

52°14'55,5" с.ш. 35°41'13,6" в.д.»;

м) дополнить подразделом 2.14 «Обоснование выбранного варианта размещения объектов местного значения на основе анализа использования территорий и оценка возможного влияния планируемых для размещения объектов местного значения на комплексное развитие этих территорий» следующего содержания:

**«2.14. Обоснование выбранного варианта размещения объектов местного значения на основе анализа использования территорий и оценка возможного влияния планируемых для размещения объектов местного значения на комплексное развитие этих территорий**

**Таблица. Обоснование выбранного варианта размещения объектов местного значения на основе анализа использования территорий и оценка возможного влияния планируемых для размещения объектов местного значения на комплексное развитие этих территорий**

№ п/п	Наименование объекта	Местонахождение объекта	Характеристика объекта	Срок реализации	Обоснование выбранного варианта размещения объектов местного значения на основе анализа использования соответствующей территории	Оценка возможного влияния планируемых для размещения объектов местного значения на комплексное развитие соответствующей территории
1	2	3	4	5	6	7
<b>Планируемые объекты местного значения по совершенствованию транспортной инфраструктуры</b>						
1.	Автомобильная дорога (реконструкция)	Курская область, Курский район, муниципальное образование «Верхнелюбавский сельсовет», с. Верхний Любав, ул. Колхозная	Протяженность 1,42 км, IV категория, пропускная способность 2000 авто/сут., вид покрытия – усовершенствованный, 2 полосы движения	Расчетный срок	Местоположение определено на основании анализа инженерных изысканий, обеспечивающих комплексное изучение природных условий территории и иных факторов, определяющих прохождение трассы	Развитие транспортной инфраструктуры
2.	Автомобильная дорога д. Дворики – д. Новая Головинка (строительство)	Курская область, Курский район, муниципальное образование «Верхнелюбавский сельсовет»	Протяженность 1,28 км, IV категория, пропускная способность 2000 авто/сут., вид покрытия – усовершенствованный, 2 полосы движения	Расчетный срок	Местоположение определено на основании анализа инженерных изысканий, обеспечивающих комплексное изучение природных условий территории и иных факторов, определяющих прохождение трассы	Развитие транспортной инфраструктуры
3.	Автомобильная дорога д. Ясенки – д. Старая Головинка (строительство)	Курская область, Курский район, муниципальное образование	Протяженность 0,70 км, IV категория, пропускная способность	Расчетный срок	Местоположение определено на основании анализа инженерных изысканий,	Развитие транспортной инфраструктуры

1	2	3	4	5	6	7
		«Верхнелюбазский сельсовет»	2000 авто/сут., вид покрытия – усовершенствованный, 2 полосы движения		обеспечивающих комплексное изучение природных условий территории и иных факторов, определяющих прохождение трассы	
4.	Автомобильная дорога в д. Петроселки (строительство)	Курская область, Курский район, муниципальное образование «Верхнелюбазский сельсовет»	Протяженность 0,26 км, IV категория пропускная способность 2000 авто/сут., вид покрытия – усовершенствованный, 2 полосы движения	Расчетный срок	Местоположение определено на основании анализа инженерных изысканий, обеспечивающих комплексное изучение природных условий территории и иных факторов, определяющих прохождение трассы	Развитие транспортной инфраструктуры
5.	Автомобильная дорога с. Игино – х. Красавчик (строительство)	Курская область, Курский район, муниципальное образование «Верхнелюбазский сельсовет»	Протяженность 3,00 км, IV категория пропускная способность 2000 авто/сут., вид покрытия – усовершенствованный, 2 полосы движения	Расчетный срок	Местоположение определено на основании анализа инженерных изысканий, обеспечивающих комплексное изучение природных условий территории и иных факторов, определяющих прохождение трассы	Развитие транспортной инфраструктуры
<b>Планируемые объекты местного значения по совершенствованию инженерной инфраструктуры</b>						
6.	ВЛ 35 кВ Троицкое – Реут – Верхней Любаз (реконструкция)	Курская область, Фатежский район	Напряжение 35 кВ, износ – 50 %, длина 14699,14 км	Расчетный срок	Необходимость модернизации оборудования систем энергетики конкретного муниципального образования	Повышение надежности инженерных систем муниципального образования
7.	Подстанция 35/10 кВ «В. Любаз» (реконструкция)	Курская область, Фатежский район	Два силовых трансформатора мощностью: 1Т – 4 МВА, 2Т – 10 МВА, износ – 50 %, напряжение – 35 кВ	Расчетный срок	Необходимость модернизации оборудования систем энергетики конкретного муниципального образования	Повышение надежности инженерных систем муниципального образования

4) раздел 3 «Оценка возможного влияния планируемых для размещения объектов местного значения на комплексное развитие территории» исключить;

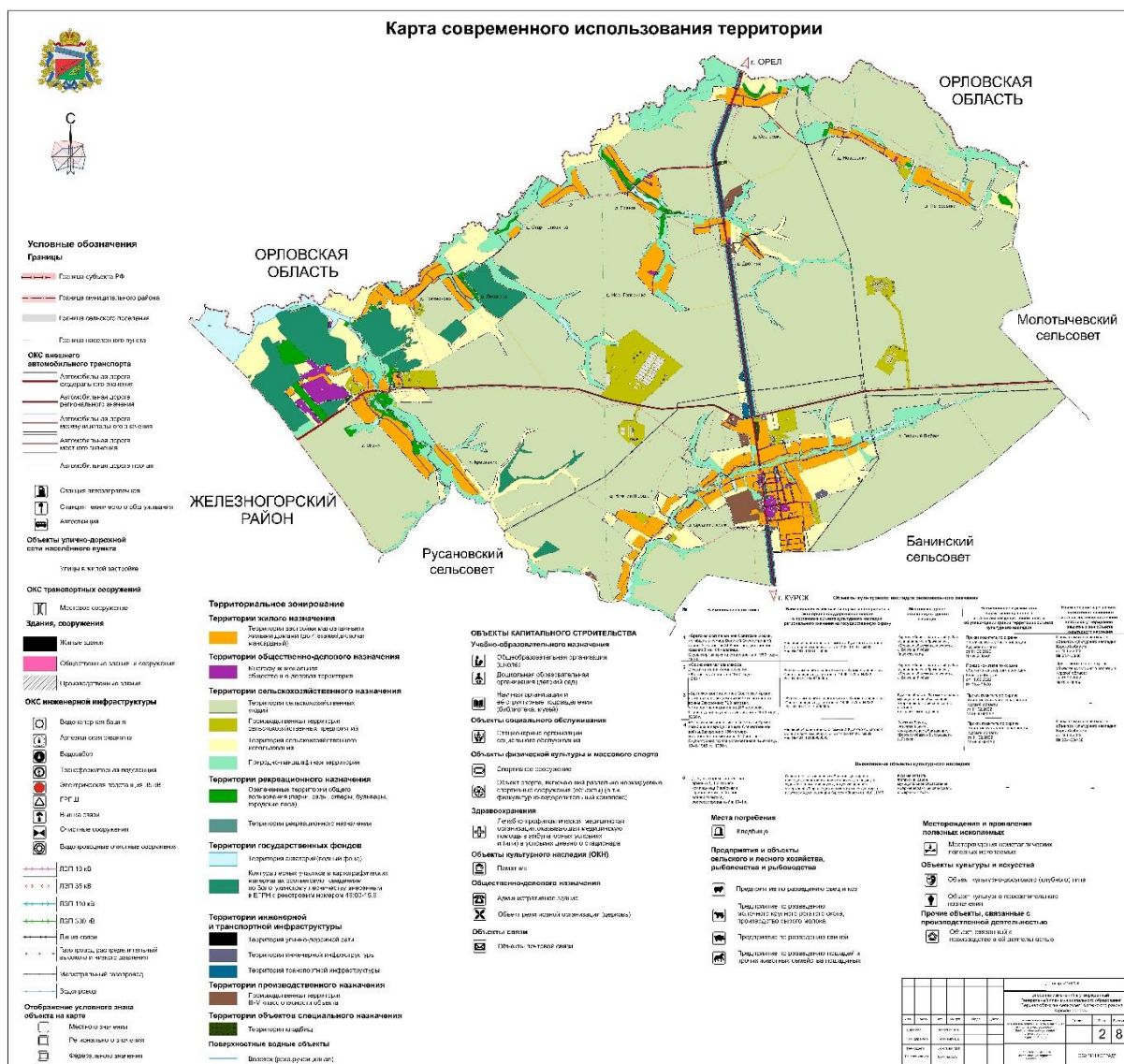
5) раздел 4 «Мероприятия, утвержденные документом территориального планирования Курской области» изложить в следующей редакции:

**«4. МЕРОПРИЯТИЯ, УТВЕРЖДЕННЫЕ СХЕМОЙ  
ТЕРРИТОРИАЛЬНОГО ПЛАНИРОВАНИЯ РОССИЙСКОЙ  
ФЕДЕРАЦИИ В ОБЛАСТИ ФЕДЕРАЛЬНОГО ТРАНСПОРТА  
(ЖЕЛЕЗНОДОРОЖНОГО, ВОЗДУШНОГО, МОРСКОГО,  
ВНУТРЕННЕГО ВОДНОГО ТРАНСПОРТА) И АВТОМОБИЛЬНЫХ  
ДОРОГ ФЕДЕРАЛЬНОГО ЗНАЧЕНИЯ**

Схемой территориального планирования Российской Федерации в области федерального транспорта (железнодорожного, воздушного, морского, внутреннего водного транспорта) и автомобильных дорог федерального значения в муниципальном образовании «Верхнелюбазский сельсовет» Фатежского района Курской области запланирована реконструкция автомобильной дороги М-2 «Крым» Москва – Тула – Орел – Курск – Белгород - граница с Украиной (на Харьков, Днепропетровск, Симферополь).»;

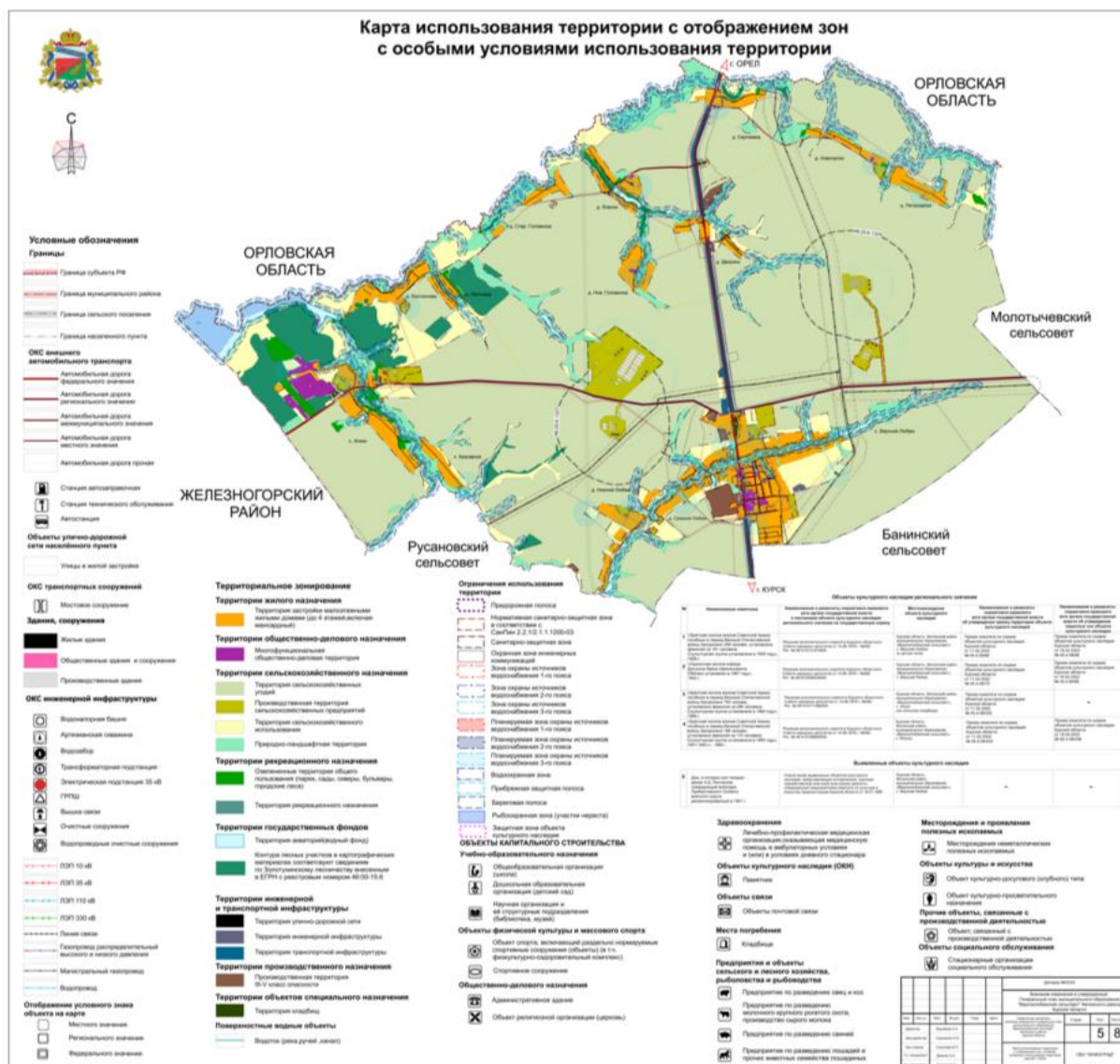
6) раздел 5 «Перечень земельных участков, которые включаются в границы населенных пунктов и предложения по изменению границ муниципального образования и баланса земель в пределах перспективной границы муниципального образования» исключить;

7) Карту современного использования территории, Карту использования территории с отображением зон с особыми условиями использования территорий изложить в следующей редакции:





## Карта использования территории с отображением зон с особыми условиями использования территорий



»;

8) дополнить Картой объектов транспортной и инженерной инфраструктур, Схемой пересечений лесничеств следующего содержания:





1) раздел «Введение» изложить в следующей редакции:

## «ВВЕДЕНИЕ

Основной задачей при разработке раздела на основе анализа факторов риска возникновения чрезвычайных ситуаций (далее – ЧС) природного и техногенного характера, в том числе включая ЧС военного, биолого-социального характера и иных угроз проектируемой территории, является определение разработки проектных мероприятий по минимизации их последствий с учетом инженерно-технических мероприятий гражданской

обороны (далее – ИТМ ГО), предупреждение ЧС и обеспечение пожарной безопасности, а также выявление территории, возможности застройки и хозяйственного использования которой ограничены действием указанных факторов, обеспечение при территориальном планировании выполнения требований соответствующих технических регламентов и законодательства в области безопасности.»;

2) дополнить разделом 1 «Краткое описание территории поселения, условий и инфраструктуры, формирующих факторы риска возникновения чрезвычайных ситуаций» следующего содержания:

## **«1. КРАТКОЕ ОПИСАНИЕ ТЕРРИТОРИИ МУНИЦИПАЛЬНОГО ОБРАЗОВАНИЯ «ВЕРХНЕЛЮБАЖСКИЙ СЕЛЬСОВЕТ» ФАТЕЖСКОГО РАЙОНА КУРСКОЙ ОБЛАСТИ, УСЛОВИЙ И ИНФРАСТРУКТУРЫ, ФОРМИРУЮЩИХ ФАКТОРЫ РИСКА ВОЗНИКНОВЕНИЯ ЧРЕЗВЫЧАЙНЫХ СИТУАЦИЙ**

### **1.1. Топографо-геодезические условия**

Муниципальное образование «Верхнелюбажский сельсовет» Фатежского района Курской области (далее – поселение) расположено в северной части Фатежского района Курской области и включает в себя 14 населенных пунктов.

Территория поселения составляет 14701,52 га, численность населения составляет 2463 человека (по состоянию на 01.01.2025).

Местность представляет собой волнистую равнину, пересеченную по всем направлениям многочисленными глубокими оврагами.

Территория поселения не отнесена к группе по гражданской обороне (далее – ГО).

Территория поселения расположена более чем в 57 км северо-западнее центра г. Курска Курской области и более чем в 50 км северо-восточнее территории Курской атомной электростанции (далее – Курская АЭС) г. Курчатова Курской области, отнесенных к группам по ГО.

### **1.2 Инженерно-геологические условия**

Территория поселения расположена в лесостепной зоне, надпойменных террасах р. Свапа (бассейн р. Днепр), в зоне водосбора р. Любаж.

В пойменной части р. Свапа, р. Любаж имеются значительные подзоны сильного и умеренного подтопления грунтовыми водами, выражающиеся процессами заболачивания и олуговения территории (за счёт подпора реки на сопрягаемую территорию, уменьшения пропускной способности русла, приёма поверхностных стоков).

Поверхностный сток на территориях населенных пунктов не организован. В период весеннего половодья, интенсивного воздействия

осадков в результате не организованного поверхностного стока имеют место подтопления объектов жилого фонда, объектов транспортной инфраструктуры, просадочные явления в грунтах.

Густота овражно-балочной сети ниже средней, с овражными врезами в долины водотоков и эрозионными размывами. В зоне активации эрозионных процессов находятся территории поселения, находящиеся на северных скатах долины р. Свапа и надпойменных террасах.

На р. Свапа отдельными участками развита боковая береговая эрозия, сопровождающаяся незначительными оползневыми явлениями.

Склоны, долины балок и оврагов заполнены кустарниковой и смешанной лесной растительностью.

На территории поселения выделены три инженерно-геологических комплекса, объединяющих поверхностные внеледниковые отложения и являющихся средой развития преимущественно эрозионных процессов, суффозии, просадок.

Территории поселения, прилегающие к долине р. Свапа, расположены на породах комплекса нерасчлененных покровных отложений. Комплекс представлен преимущественно пылеватыми и лессовидными суглинками, реже глинами, супесями и лессами. Мощность комплекса составляет от 1 до 30 м. При замачивании породы комплекса склонны к просадкам, легко подвергаются размыву с образованием оврагов, суффозионных провалов, просадочных воронок.

Комплекс распространен сплошным чехлом на водораздельных пространствах, склонах речных долин и местами на высоких надпойменных террасах.

Территории поселения, находящиеся в долине р. Свапа, р. Любаз, нижних надпойменных террасах, расположены на породах Аллювиального средне-верхнечетвертичного инженерно-геологического комплекса. Комплекс представлен переслаивающимися песчаными и глинистыми породами с прослоями гравия.

Глинистые отложения представлены преимущественно пылеватыми суглинками, реже супесями и глинами, обычно в пластичной консистенции. К данному комплексу приурочены процессы боковой речной эрозии, заболачивания, просадочные явления на вторых надпойменных террасах.

Территории поселения, находящиеся в пойменной части водных объектов, оврагов и балок, расположены на породах Аллювиального четвертично-современного инженерно-геологического комплекса (комплекса внеледниковых отложений). Комплекс представлен переслаивающимися песчаными и глинистыми породами с линзами гравийного материала. Мощность комплекса находится в пределах 1-20 м. С данным комплексом связаны процессы заболачивания и боковой речной эрозии.

Подстилающими породами (породами коренной основы) долин водных объектов, нижних надпойменных террас являются породы Альбсеноманского инженерно-геологического комплекса. Комплекс сложен песками. Мощность составляет от 4 до 55 м.

Породами коренной основы северных высоких надпойменных террас



является Турон-маастрихтский инженерно-геологический комплекс. Залегают на глубине 10-15 м, выходя на поверхность в склонах долин и по северному краю своего распространения. Литологические разности комплекса представлены мелом, мергелем и песком. Мощность комплекса составляет 30-45 м.

Комплексы являются средой развития преимущественно эрозионных процессов, суффозии, просадок, плоскостного смыва.

### **1.3. Климатические условия**

Господствующая роза ветров: летом – «северо-запад», зимой – «юго-запад».

Зимой снежный покров достигает 15 - 40 см, промерзание грунта – 30 - 60 см. Средняя температура – 9,3 °С, абсолютный минимум до – 36 °С. Летом характерны кратковременные ливни, иногда с градом и шквалистым ветром.

Средняя температура днем + 18,7°С, абсолютный максимум + 38 °С.

### **1.4. Транспортная и инженерная инфраструктура**

Транспортная сеть на территории поселения представлена автомобильными дорогами местного значения с асфальтовым, улучшенным грунтовым и грунтовым покрытием. С севера на юг проходит автодорога федерального значения М-2 «Москва-Крым», также в автомобильно-транспортную сеть входят 4 региональные и межмуниципальные дороги, общей протяженностью по территории поселения 23,7 км.

Транспортная сеть связывает поселение с районным центром, Железнодорожным районом Курской области, Орловской областью, граничащими поселениями и позволяет осуществлять доставку материально-технических резервов (далее – МТР), сил и средств в населенные пункты в случае ЧС, а также осуществлять эвакуационные мероприятия.

Инженерная инфраструктура представляет разветвленную сеть электроснабжения, водоснабжения и водоотведения.

Водоотведение (канализование) в основном осуществляется в местные выгребы.

### **1.5. Характер застройки, распределение населения, функциональная специализация**

На территории поселения застройка населенных пунктов – смешанная, с преобладанием одноэтажных зданий, материал построек – пиломатериалы, кирпич.

Наибольшее количество населения сосредоточено в с. Верхний Любаж (1613 чел.), д. Средний Любаж (300 чел.), с. Игино (228 чел.). Там

же расположено наибольшее количество объектов социального назначения – фельдшерско-акушерский пункт, дом культуры, общеобразовательные организации, магазины, отделения почтовой связи.

Застройка большинства населенных пунктов поселения линейная с одной или двумя улицами. Степень огнестойкости строений – от 3 до 5.

По показателям ИТМ ГО в отношении этажности, плотности застройки и плотности населения на территориях населенных пунктов ограничений нет.

Поселение специализируется на выращивании зерновых культур и животноводстве (ООО «Мираторг-Курск», ООО «Пристенская зерновая компания», ООО «Фатежская ягнятина»).

Экономически перспективными на территории поселения являются населенные пункты, расположенные в районах сельскохозяйственного производства, на пересечениях транспортных путей, имеющие на территории объекты производственного и сельскохозяйственного назначения. Развитие может идти по пути восстановления прежних объемов производства, изменения в расселении незначительны.

Перспектива развития имеется в административном центре поселения – с. Верхний Любаж и в д. Средний Любаж, с. Игино (промышленное, гражданское строительство, рекреация, сельскохозяйственное производство).»;

3) в абзаце пятом после таблицы «Режимы ведения спасательных и других неотложных работ в зонах радиоактивного загрязнения в течение первых 8 суток» подраздела «Прогнозируемый спад уровней радиации в зоне загрязнения» подраздела 3.1 «Оценка потенциальной опасности источников чрезвычайных ситуаций техногенного характера на территории МО «Верхнелюбажский сельсовет» раздела 3 «Оценка потенциальной опасности существующих и планируемых для размещения объектов местного значения, проектируемой территории» аббревиатуру «ПРУ» заменить словами «пунктах временного размещения»;

4) в разделе 4 «Градостроительные и проектные ограничения, предложения и решения обоснования минимизации последствий чрезвычайных ситуаций»:

а) в подразделе 4.3 «Транспортная и инженерная инфраструктуры»: подраздел «Градостроительные (проектные) ограничения (предложения)» подраздела 4.3.1 «Транспортная сеть» дополнить абзацем следующего содержания:

«Для предотвращения негативных последствий естественных процессов и антропогенной деятельности применяется укрепление откосов дорог для устойчивости, что повышает прочности боковых поверхностей дорожных полотен и предотвращение разрушения откосов из-за ветровой или водной эрозии грунтов, а также системы дренажа помогают быстро удалять излишки воды с поверхности дороги, предотвращают образование луж и затоплений.»;

подраздел «Градостроительные (проектные) ограничения (предложения)» подраздела 4.3.2 «Источники хозяйственно-питьевого водоснабжения и требования к ним» дополнить текстом следующего содержания:

«В соответствии с СанПиН 2.1.4.1110-02 «Зоны санитарной охраны источников водоснабжения и водопроводов питьевого назначения» и СП 31.13330.2021 «СНиП 2.04.02-84\* Водоснабжение. Наружные сети и сооружения» для каждого конкретного источника хозяйственно-питьевого водоснабжения должен быть разработан проект зон санитарной охраны (ЗСО), которые защищают от загрязнений источники водоснабжения и водопроводные сооружения, а также территории, на которых они расположены.

Определение границ ЗСО и разработка комплекса необходимых организационных, технических, гигиенических и противоэпидемических мероприятий находятся в зависимости от вида источников водоснабжения (подземных или поверхностных), проектируемых или используемых для питьевого водоснабжения, от степени их естественной защищенности и возможного микробного или химического загрязнения согласно СанПиН 2.1.4.1110-02 «Зоны санитарной охраны источников водоснабжения и водопроводов питьевого назначения».»;

абзацы первый, второй подраздела 4.3.3 «Электроснабжения поселения и объектов» заменить текстом следующего содержания:

«Электроснабжение потребителей муниципального образования «Верхнелюбжский сельсовет» Фатежского района Курской области предусмотрено от электрических сетей Фатежского РЭС филиала ПАО «Россети Центр» - «Курскэнерго».

На территории потребителей муниципального образования «Верхнелюбжский сельсовет» Фатежского района Курской области присутствует ПС-35/10 кВ «В. Любж» мощностью 1Т – 4 МВА и 2Т – 10 МВА. Электроснабжение населенных пунктов осуществляется от 61 трансформаторной подстанции (КТП 10/0,4).

Передача электроэнергии осуществляется по сетям 0,4-10 кВ ориентировочной длиной 143 км.»;

в подразделе «Градостроительные (проектные) ограничения (предложения)» подраздела 4.3.5 «Система теплоснабжения»:

подраздел «Топографо-геодезические условия» исключить;

подраздел «Инженерно-геологические условия» исключить;

подраздел «Климатические условия» исключить;

б) в подразделе 4.4 «Система оповещения населения о чрезвычайных ситуациях мирного времени и военного характера»:

подраздел 4.4.1 «Электросвязь, проводное вещание и телевидение» изложить в следующей редакции:



#### **«4.4.1. Электросвязь, проводное вещание и телевидение**

На территории муниципального образования «Верхнелюбажский сельсовет» Фатежского района Курской области наиболее крупным оператором связи, предоставляющим услуги проводной местной и внутризоновой телефонной связи, на долю которого приходится 90 % всех абонентов области, является Курский филиал ПАО «Ростелеком».

Услуги междугородной и международной связи оказывает оператор ПАО «Ростелеком».

Услуги мобильной связи представляются следующими операторами: Курский филиал ПАО «ВымпелКом» (БиЛайн), Курский филиал ООО «МТС», Курское региональное отделение ПАО «МегаФон» (Мегафон) и Курский филиал ООО «Т2 Мобайл» (Теле-2).

Телевизионное вещание осуществляется по цифровым эфирным сигналам: Первый канал, РОССИЯ, ТВЦ, НТВ.

Цифровое эфирное вещание представлено двадцатью телеканалами и тремя радиоканалами.

Основным оператором эфирного распространения телевизионного сигнала на территории Курской области является Курский областной радиотелевизионный передающий центр – филиал ФГУП «Российская телевизионная и радиовещательная сеть» (ОРТПЦ).

Администрация муниципального образования «Верхнелюбажский сельсовет» Фатежского района Курской области через мобильную связь соединена с ЕДДС Фатежского района Курской области и имеет выход на ОСОДУ Курской области, ЦУКС ГУ МЧС России по Курской области.

С территории муниципального образования «Верхнелюбажский сельсовет» Фатежского района Курской области по мобильной и проводной телефонной связи осуществляется прием сообщений на единый телефон службы «112», размещенной в здании Администрации Фатежского района Курской области.

С созданием в 2010 году службы «112» значительно сократилось время прохождения информации о пожарах и чрезвычайных ситуациях на территории муниципального образования «Верхнелюбажский сельсовет» Фатежского района Курской области. Руководство пожарно-спасательной техникой из единого центра значительно повысило оперативность и эффективность применения сил и средств.

#### **Градостроительные (проектные) ограничения (предложения)**

Линейные и точечные объекты электросвязи и проводного вещания наиболее подвержены воздействию поражающих факторов природных ЧС (ветровые нагрузки, воздействие молний, сильные снегопады) и ЧС военного характера (воздушная ударная волна, электромагнитный импульс, сейсмическая волна).

Для минимизации последствий воздействия поражающих факторов при проектировании и строительстве сетей электросвязи и проводного вещания на территории муниципального образования «Верхнелюбажский сельсовет» Фатежского района Курской области необходимо учитывать

требования пунктов 6.60 - 6.81 СП 165.1325800.2014 «СНиП 2.01.51-90 Инженерно-технические мероприятия по гражданской обороне».

Магистральные кабельные линии связи и магистральные радиорелейные линии связи следует прокладывать вне зон возможных разрушений.

Трассы магистральных кабельных линий связи следует проводить также вне зон вероятного катастрофического затопления. В случаях вынужденного попадания части магистральной кабельной линии связи в зону вероятного катастрофического затопления следует предусматривать прокладку подводных кабелей, избегая устройства в этой зоне усилительных (регенерационных) пунктов.

Все сетевые узлы следует располагать вне зон возможных разрушений и зон вероятного катастрофического затопления, а также за пределами зон возможного радиоактивного загрязнения и зон возможного химического заражения. Исключение в отдельных случаях допускается только для сетевых узлов выделения.

Сетевые узлы должны обеспечивать организацию транзитных связей в обход территорий, отнесенных к группам по гражданской обороне, передачу телефонно-телеграфных каналов связи и каналов проводного звукового вещания на оконечные станции взаимосвязанной сети связи страны.

Линии передачи, станционные сооружения сетевых узлов первичной сети связи и обслуживающий их персонал следует защищать от поражающих факторов современных средств поражения в соответствии с требованиями, установленными нормативными документами в области электросвязи.

В зоне возможного радиоактивного загрязнения здания незащищенных сетевых узлов выделения магистральных кабельных линий связи всех типов, здания обслуживаемых радиорелейных станций, жилые дома всех сетевых узлов следует оборудовать защитными сооружениями гражданской обороны для обслуживающего персонала и членов их семей в порядке, установленном СП 88.13330.2014 «СНиП II-11-77\* Защитные сооружения гражданской обороны».

Магистральные кабельные и радиорелейные линии связи, идущие в одном географическом направлении, следует, как правило, проектировать по разнесенным трассам, не попадающим в одни и те же зоны возможного разрушения или вероятного катастрофического затопления.

Строительство радиорелейных линий связи по трассе магистральной кабельной линии связи допускается при условии распределения между ними пучков организуемых каналов, при этом размещение сетевых узлов единой системы электросвязи и узловых радиорелейных станций следует предусматривать с учетом возможности применения передвижных средств резервирования.

По каждой трассе следует предусматривать строительство только одной магистральной кабельной линии связи. Повторная прокладка магистральной кабельной линии связи по одной трассе с существующими

магистральными кабельными линиями связи допускается в исключительных случаях – при невозможности прокладки новых трасс в заданном направлении.

Переходы магистральных кабельных линий связи через судоходные реки следует предусматривать по двум створам, разнесенным один от другого.

Для обеспечения надежности передачи наиболее важной информации и оперативности перестройки сети в процессе эксплуатации с учетом конкретно возникающих ситуаций следует предусматривать взаимодействие систем управления ведомственных сетей с системами оперативно-технического управления сети общего пользования единой системы электросвязи.

При проектировании ведомственных первичных сетей следует предусматривать их увязку с сетью общего пользования единой системы электросвязи путем организации соединительных линий между ведомственными узлами и близлежащими сетевыми узлами связи единой системы электросвязи.

На сетевых узлах следует предусматривать возможность установки оборудования службы оперативно-технического управления и резерв площадей и электропитающих устройств для организации, при необходимости, дополнительных каналов связи к объектам военного назначения и объектам федерального органа исполнительной власти, уполномоченного на решение задач в области обеспечения безопасности.

На каждые 1000 км трассы кабельной или радиорелейной магистральной линии связи следует предусматривать шесть передвижных радиорелейных станций, используемых в качестве вставок при восстановлении поврежденных линий, и один спецгараж для них с помещением для хранения резервных кабелей. Спецгараж следует располагать на площадке одного из сетевых узлов данной линии, расположенного вне зон возможных разрушений.

Для возможности подключения подвижных средств связи к сетевым узлам на их территории следует предусматривать выносной коммутационный шкаф, соединенный с линейно-аппаратным цехом симметричными или коаксиальными линейными кабелями.

Передающие и приемные радиостанции (радиоцентры), узловые станции магистральных радиорелейных линий (прямой видимости и тропосферного рассеяния) и наземные станции космической связи с выделением телефонных каналов, а также радиобюро, приемные и передающие радиостанции следует размещать вне зон возможных разрушений и зон вероятного катастрофического затопления.

При проектировании или реконструкции новых сетей связи в зонах возможных разрушений и вероятного катастрофического затопления следует предусматривать возможность оперативного развертывания средств радиотелефонной связи во взаимодействии с мобильными средствами радиорелейной и спутниковой связи.

Для имеющих федеральное и оборонное значение передающих и приемных радиостанций (радиоцентров) в запасных пунктах управления следует предусматривать необходимое количество резервных быстро разворачиваемых антенн, а также установку:

не менее двух коротковолновых передатчиков общей мощностью 20 кВт – для передающих радиостанций (радиоцентров);

не менее 10 % от общего числа радиоприемников с автономными источниками электроснабжения – для приемных радиостанций (радиоцентров).

Мощность этих источников электроснабжения определяют потреблением электроэнергии указанным оборудованием.

Городские сети проводного радиовещания должны обеспечивать устойчивую работу систем оповещения.

Радиотрансляционные сети городских округов и поселений должны иметь (по согласованию с территориальным органом федерального органа исполнительной власти, уполномоченного на решение задач в области гражданской обороны) требуемое по расчету число уличных громкоговорителей для внешнего оповещения населения.»;

в абзаце третьем подраздела 4.4.2 «Локальные системы оповещения в районах размещения потенциально опасных объектов» слова «Согласно Постановления СМ - Правительства Российской Федерации от 01.03.93 № 178 «О создании локальных систем оповещения в районах размещения потенциально опасных объектов» заменить словами «Согласно постановлению Правительства Российской Федерации от 17 мая 2023 г. № 769 «О порядке создания, реконструкции и поддержания в состоянии постоянной готовности к использованию систем оповещения населения»;

в подразделе 4.4.3 «Система оповещения о ЧС»:

в абзаце третьем аббревиатуру «РАСЦО» заменить словами «РСОН»;

в абзаце четвертом слова «Администрации Курской области» заменить «Правительства Курской области»;

в подразделе «Градостроительные (проектные) ограничения (предложения)»:

в абзаце шестнадцатом аббревиатуру «РАСЦО» заменить аббревиатурой «РСОН»;

в абзаце первом после таблицы «Радиусы действия электросирены С-40» слова «СП 3.13130.2009» заменить словами «СП 3.13130.2009 «Системы противопожарной защиты. Система оповещения и управления эвакуацией людей при пожаре. Требования пожарной безопасности»;

в абзаце четвертом после таблицы «Радиус действия, при расположении рупорных громкоговорителей на высоте не менее 20 м над уровнем земли для 4 рупоров ГР50.02» аббревиатуру «РАСЦО» заменить аббревиатурой «РСОН»;

дополнить текстом следующего содержания:

«Перечень планируемых объектов местного значения в области предупреждения возникновения чрезвычайных ситуаций природного и техногенного характера представлен в следующей таблице:

**Перечень планируемых объектов местного значения в области предупреждения возникновения чрезвычайных ситуаций природного и техногенного характера**

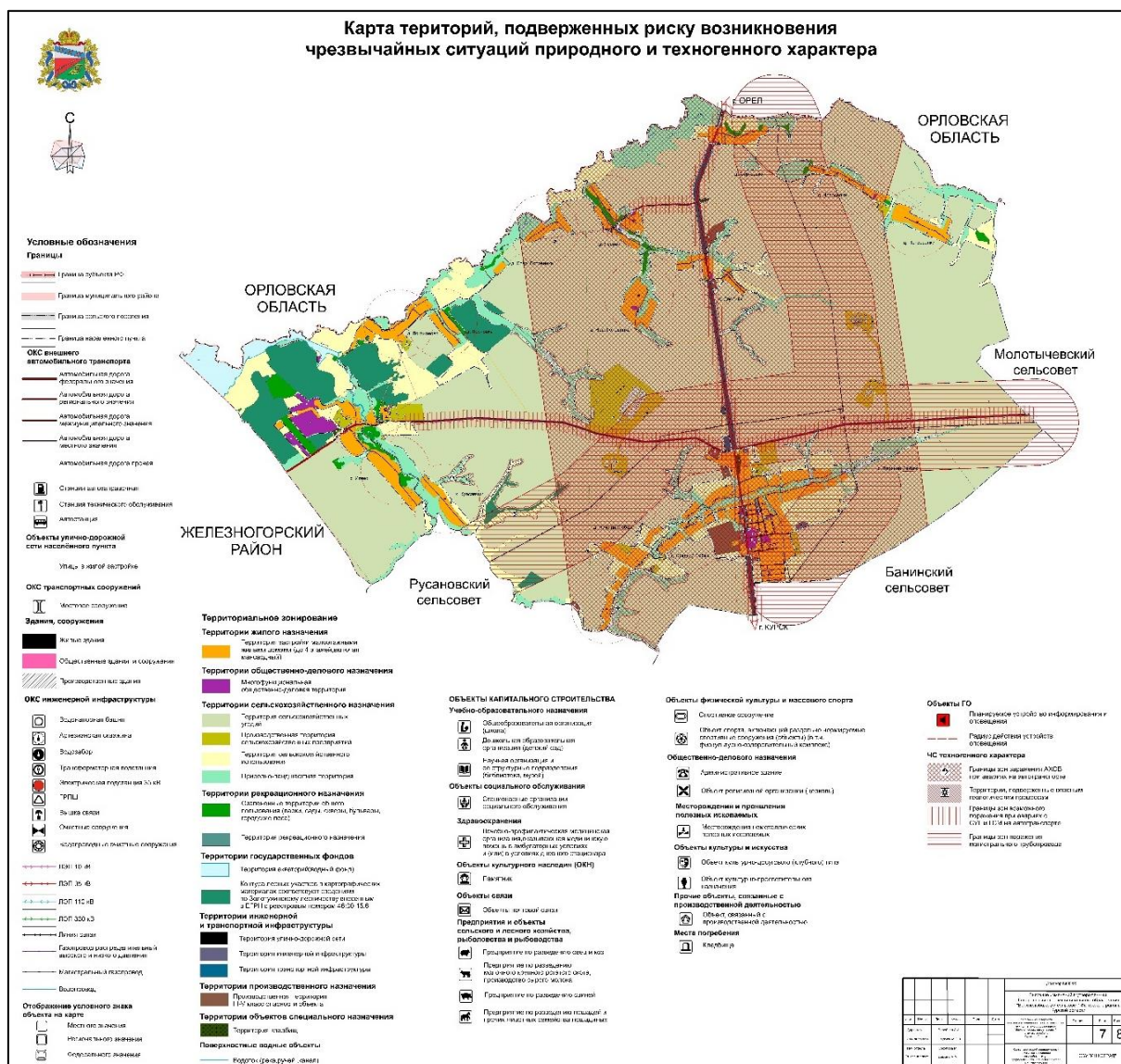
<b>№ п/п</b>	<b>Наименование объекта</b>	<b>Местонахождение объекта</b>	<b>Характеристика объекта</b>	<b>Количество объектов</b>	<b>Срок реализации</b>	<b>Обоснование выбранного варианта размещения объектов местного значения на основе анализа использования соответствующей территории</b>	<b>Оценка возможного влияния планируемых для размещения объектов местного значения на комплексное развитие соответствующей территории</b>
1	2	3	4	5	6	7	8
1.	Устройство оповещения (строительство)	Курская область Фатежский район муниципальное образование «Верхнелюбавский сельсовет», с. Игино	Радиус действия 700 м	3	Расчетный срок	Покрытие территории муниципального образования с целью оповещения населения	Повышение уровня пожарной безопасности в муниципальном образовании
2.	Устройство оповещения (строительство)	Курская область, Фатежский район, муниципальное образование «Верхнелюбавский сельсовет», д. Нижний Любав	Радиус действия 700 м	2	Расчетный срок	Покрытие территории муниципального образования с целью оповещения населения	Повышение уровня пожарной безопасности в муниципальном образовании
3.	Устройство оповещения (строительство)	Курская область, Фатежский район, муниципальное образование «Верхнелюбавский сельсовет», д. Средний Любав	Радиус действия 700 м	1	Расчетный срок	Покрытие территории муниципального образования с целью оповещения населения	Повышение уровня пожарной безопасности в муниципальном образовании

1	2	3	4	5	6	7	8
4.	Устройство оповещения (строительство)	Курская область, Фатежский район, муниципальное образование «Верхнелюбажский сельсовет», д. Верхний Любаж	Радиус действия 700 м	1	Расчетный срок	Покрытие территории муниципального образования с целью оповещения населения	Повышение уровня пожарной безопасности в муниципальном образовании
5.	Устройство оповещения (строительство)	Курская область, Фатежский район, муниципальное образование «Верхнелюбажский сельсовет», д. Дворики	Радиус действия 700 м	1	Расчетный срок	Покрытие территории муниципального образования с целью оповещения населения	Повышение уровня пожарной безопасности в муниципальном образовании
6.	Устройство оповещения (строительство)	Курская область, Фатежский район, муниципальное образование «Верхнелюбажский сельсовет», д. Ясенки	Радиус действия 700 м	1	Расчетный срок	Покрытие территории муниципального образования с целью оповещения населения	Повышение уровня пожарной безопасности в муниципальном образовании
7.	Устройство оповещения (строительство)	Курская область, Фатежский район, муниципальное образование «Верхнелюбажский сельсовет», д. Новая Головинка	Радиус действия 700 м	1	Расчетный срок	Покрытие территории муниципального образования с целью оповещения населения	Повышение уровня пожарной безопасности в муниципальном образовании
8.	Устройство оповещения (строительство)	Курская область, Фатежский район, муниципальное образование «Верхнелюбажский сельсовет», д. Локтионово	Радиус действия 700 м	1	Расчетный срок	Покрытие территории муниципального образования с целью оповещения населения	Повышение уровня пожарной безопасности в муниципальном образовании

1	2	3	4	5	6	7	8
9.	Устройство оповещения (строительство)	Курская область, Фатежский район, муниципальное образование «Верхнелюбажский сельсовет», д. Лесновка	Радиус действия 700 м	1	Расчетный срок	Покрытие территории муниципального образования с целью оповещения населения	Повышение уровня пожарной безопасности в муниципальном образовании
10.	Устройство оповещения (строительство)	Курская область, Фатежский район, муниципальное образование «Верхнелюбажский сельсовет», д. Новоселки	Радиус действия 700 м	1	Расчетный срок	Покрытие территории муниципального образования с целью оповещения населения	Повышение уровня пожарной безопасности в муниципальном образовании
11.	Устройство оповещения (строительство)	Курская область, Фатежский район, муниципальное образование «Верхнелюбажский сельсовет», д. Петроселки	Радиус действия 700 м	1	Расчетный срок	Покрытие территории муниципального образования с целью оповещения населения	Повышение уровня пожарной безопасности в муниципальном образовании

4) Карту территорий, подверженных риску возникновения чрезвычайных ситуаций природного и техногенного характера, изложить в следующей редакции:

**«Карта территорий, подверженных риску возникновения чрезвычайных ситуаций природного и техногенного характера**





**ПОЯСНИТЕЛЬНАЯ ЗАПИСКА**  
**к проекту решения Министерства архитектуры и градостроительства**  
**Курской области «О внесении изменений в Генеральный план**  
**муниципального образования «Верхнелюбажский сельсовет»**  
**Фатежского района Курской области»**

Проектом решения Министерства архитектуры и градостроительства Курской области «О внесении изменений в Генеральный план муниципального образования «Верхнелюбажский сельсовет» Фатежского района Курской области, подготовленным в соответствии с решением комитета архитектуры и градостроительства Курской области от 21 августа 2024 года № 01-12/197 «О подготовке проекта внесения изменений в Генеральный план муниципального образования «Верхнелюбажский сельсовет» Фатежского района Курской области», вносятся следующие изменения:

изменение производственной зоны сельскохозяйственных предприятий на зону застройки малоэтажными жилыми домами (до 4 этажей, включая мансардный) для земельного участка с кадастровым номером 46:25:090004:153 для размещения котельной и волейбольной площадки вблизи территории родового поместья;

приведение графических материалов генерального плана в соответствие с требованиями приказа Минэкономразвития России от 09.01.2018 № 10 «Об утверждении Требований к описанию и отображению в документах территориального планирования объектов федерального значения, объектов регионального значения, объектов местного значения и о признании утратившим силу приказа Минэкономразвития России от 7 декабря 2016 г. № 793»;

актуализация сведений о нормативных правовых актах, содержащиеся в пояснительной записке положения о территориальном планировании и материалах по обоснованию генерального плана.

Проект Генерального плана муниципального образования «Верхнелюбажский сельсовет» Фатежского района Курской области размещен в Федеральной государственной информационной системе территориального планирования (ФГИС ТП) с 19.02.2025 г. для обеспечения процедуры согласования с заинтересованными органами. Получено сводное заключение Министерства экономического развития Российской Федерации от 06.10.2025 № 38644416-1сз\исх-49799, а также сводное заключение Правительства Курской области от 11.03.2025 № 03-03/422.

Муниципальные образования, имеющие общую границу с Верхнелюбажским сельсоветом Фатежского района Курской области, получившие уведомление об обеспечении доступа к проекту документа территориального планирования посредством ФГИС ТП, не предоставили результат рассмотрения в установленный срок, в связи с чем в соответствии с частью 8 статьи 25 Градостроительного кодекса Российской Федерации такой проект считается согласованным.



В соответствии с положением о порядке организации и проведения общественных обсуждений по вопросам градостроительной деятельности на территории городских и сельских поселений Курской области, утвержденного постановлением Администрации Курской области от 03.03.2022 № 186-па, по проекту внесения изменений в Генеральный план муниципального образования «Верхнелюбавский сельсовет» Фатежского района Курской области Министерством архитектуры и градостроительства Курской области с 26 февраля 2025 г. по 19 марта 2025 г. была обеспечена процедура общественных обсуждений.

В соответствии с пунктом 3.16 Положения о порядке подготовки и утверждения проектов документов территориального планирования городских и сельских поселений Курской области, утвержденного постановлением Администрации Курской области от 02.03.2022 № 180-па (далее - Порядок разработки документов территориального планирования), проект решения Министерства архитектуры и градостроительства Курской области «О внесении изменений в Генеральный план муниципального образования «Верхнелюбавский сельсовет» Фатежского района Курской области» автоматически согласован представительным органом Фатежского района Курской области.

В соответствии с пунктом 1.9 Порядка разработки документов территориального планирования решение о внесении изменений в утвержденные документы территориального планирования принимает Министерство архитектуры и градостроительства Курской области.

В указанном проекте решения Министерства архитектуры и градостроительства Курской области отсутствуют нормы регулирования, затрагивающие вопросы предпринимательской и иной экономической деятельности.

Начальник управления  
территориального  
планирования Министерства  
архитектуры и градостроительства  
Курской области



А.Н. Козлитин