

**МИНИСТЕРСТВО АРХИТЕКТУРЫ И ГРАДОСТРОИТЕЛЬСТВА
КУРСКОЙ ОБЛАСТИ**

Р Е Ш Е Н И Е

« ___ » апреля 2025 года

№ 01-12/ ___

г. Курск

**О внесении изменений в Генеральный план
муниципального образования «Михайловский сельсовет»
Железнодорожного района Курской области**

В соответствии с Градостроительным кодексом Российской Федерации, Законом Курской области от 7 декабря 2021 года № 109-ЗКО «О перераспределении отдельных полномочий между органами местного самоуправления поселений, муниципальных районов Курской области и органами государственной власти Курской области в области градостроительной деятельности», постановлением Администрации Курской области от 02.03.2022 № 180-па «Об утверждении Положения о порядке подготовки и утверждения проектов документов территориального планирования городских и сельских поселений Курской области» Министерство архитектуры и градостроительства Курской области РЕШИЛО:

Утвердить прилагаемые изменения, которые вносятся в Генеральный план муниципального образования «Михайловский сельсовет» Железнодорожного района Курской области, утвержденный решением Собрании депутатов Михайловского сельсовета Железнодорожного района Курской области от 27.12.2013 г. № 39 (в редакции решения Представительного собрания Железнодорожного района Курской области от 18 ноября 2021 года № 61-4-РС).

Временно исполняющий
обязанности министра,
главного архитектора
Курской области

С.Г. Чернов

Согласовано:

Дата	Должность	Фамилия	Подпись
	Первый заместитель председателя Министерства	Г.А. Концедалова	
07.04.25	Начальник управления правовой работы, гос. службы и обращений граждан	С.П. Сиделева	

Исполнитель: начальник отдела сопровождения градостроительной документации ОБУ «ИНФОГРАД»
(должность)

Бурцева Е.А.
(Ф.И.О.)

(подпись)

Дата: 31.03.2025 Телефон 50-00-84

УТВЕРЖДЕНЫ
решением Министерства архитектуры и
градостроительства Курской области
от «___» апреля 2025 года № 01-12/_____

ИЗМЕНЕНИЯ,
которые вносятся в Генеральный план муниципального
образования «Михайловский сельсовет» Железногорского района
Курской области, утвержденный решением Собрания депутатов
Михайловского сельсовета Железногорского района Курской области
от 27.12.2013 г. № 39

1. Том 1 «Положение о территориальном планировании» изложить в
следующей редакции:

«УТВЕРЖДЕН
решением Собрания депутатов
Михайловского сельсовета
Железногорского района Курской области
от 27.12.2013 г. № 39
(в редакции решения Представительного
собрания Железногорского района
Курской области
от 18 ноября 2021 года № 61-4-РС,
решения Министерства архитектуры и
градостроительства Курской области
от «___» апреля 2025 года № 01-12/_____)

**ГЕНЕРАЛЬНЫЙ ПЛАН
МУНИЦИПАЛЬНОГО ОБРАЗОВАНИЯ
«МИХАЙЛОВСКИЙ СЕЛЬСОВЕТ»
ЖЕЛЕЗНОГОРСКОГО РАЙОНА КУРСКОЙ ОБЛАСТИ
ПОЛОЖЕНИЕ О ТЕРРИТОРИАЛЬНОМ ПЛАНИРОВАНИИ**

Том 1

ВВЕДЕНИЕ

Генеральный план муниципального образования «Михайловский сельсовет» Железногорского района Курской области (далее – Генеральный план) разработан в соответствии с Градостроительным кодексом

Российской Федерации, приказом Министерства экономического развития Российской Федерации от 9 января 2018 г. № 10 «Об утверждении Требований к описанию и отображению в документах территориального планирования объектов федерального значения, объектов регионального значения, объектов местного значения и о признании утратившим силу приказа Минэкономразвития России от 7 декабря 2016 г. № 793», СП 42.13330.2016 «СНиП 2.07.01-89* Градостроительство. Планировка и застройка городских и сельских поселений» и предусматривает изменение функционального зонирования территории, необходимого для реализации инвестиционных проектов, развития среднего и малого предпринимательства.

Генеральный план разработан на расчетный срок – до 2038 года.

При разработке Генерального плана учтены ограничения использования территорий, установленные в соответствии с законодательством Российской Федерации, сведения о которых внесены в Единый государственный реестр недвижимости.

Генеральный план позволит реализовать основные цели развития муниципального образования «Михайловский сельсовет» Железногорского района Курской области, которыми являются:

обеспечение устойчивого развития муниципального образования «Михайловский сельсовет» Железногорского района Курской области;

развитие инженерной, транспортной и социальной инфраструктур на территории муниципального образования «Михайловский сельсовет» Железногорского района Курской области;

сохранение и регенерация исторического и культурного наследия.

Генеральный план выполнен в виде компьютерной геоинформационной системы и с технической точки зрения представляет собой компьютерную систему открытого типа, позволяющую расширять массивы информации по различным тематическим направлениям. Материалы Генерального плана представляют собой комплект, состоящий из диска с его электронным видом и на бумажном носителе.

Состав проектных материалов

В соответствии с Градостроительным кодексом Российской Федерации Генеральный план включает в себя следующие материалы:

Том 1 «Положение о территориальном планировании»:

1. Перечень мероприятий по территориальному планированию в целях размещения объектов местного значения.

2. Параметры функциональных зон, а также сведения о планируемых для размещения в них объектах федерального значения, объектах регионального значения и объектах местного значения.

Материалы положения о территориальном планировании в виде карт:

Карта функциональных зон;

Карта границ населенных пунктов, входящих в состав муниципального образования;

Карта планируемого размещения объектов местного значения.

Том 2 «Материалы по обоснованию Генерального плана»:

1. Общие сведения о муниципальном образовании «Михайловский сельсовет» Железногорского района Курской области.

2. Обоснование выбранного варианта размещения объектов местного значения на основе анализа использования территорий муниципального образования «Михайловский сельсовет» Железногорского района Курской области.

3. Мероприятия, утвержденные Схемой территориального планирования Курской области.

Материалы по обоснованию Генерального плана в виде карт:

Карта современного использования территории;

Карта объектов транспортной и инженерной инфраструктур;

Карта использования территории с отображением зон с особыми условиями использования территорий.

Том 3 «Перечень и характеристика основных факторов риска возникновения чрезвычайных ситуаций природного и техногенного характера»:

Перечень основных факторов риска возникновения чрезвычайных ситуаций природного и техногенного характера;

Карта территорий, подверженных риску возникновения чрезвычайных ситуаций природного и техногенного характера.

1. ПЕРЕЧЕНЬ МЕРОПРИЯТИЙ ПО ТЕРРИТОРИАЛЬНОМУ ПЛАНИРОВАНИЮ В ЦЕЛЯХ РАЗМЕЩЕНИЯ ОБЪЕКТОВ МЕСТНОГО ЗНАЧЕНИЯ

1.1. Мероприятия пространственного развития в области культурно-бытового и социального обслуживания

Перечень планируемых объектов культурно-бытового и социального обслуживания представлен в таблице 1.1.1.

Таблица 1.1.1. Перечень планируемых объектов культурно-бытового и социального обслуживания

№ п/п	Наименование объекта	Местонахождение объекта	Характеристика объекта	Срок реализации
1	Дом культуры (строительство)	Курская область, Железногорский район, муниципальное образование «Михайловский сельсовет» сл. Михайловка	Вместимость 150 мест	Расчетный срок

1.2. Мероприятия пространственного развития в области инженерного обеспечения

Перечень планируемых объектов электроснабжения представлен в таблице 1.2.1.

Таблица 1.2.1. Перечень планируемых объектов электроснабжения

№ п/п	Наименование объекта	Местонахождение объекта	Срок реализации
1	ПС 35/10 кВ «Михайловка» (реконструкция)	Курская область, Железногорский район, муниципальное образование «Михайловский сельсовет»	Расчетный срок
2	ВЛ 35-110 «Михайловка – Воропаево» (реконструкция)	Курская область, Железногорский район, муниципальное образование «Михайловский сельсовет»	Расчетный срок

1.3. Мероприятия пространственного развития в области предупреждения возникновения чрезвычайных ситуаций природного и техногенного характера

Перечень планируемых объектов местного значения в области предупреждения возникновения чрезвычайных ситуаций природного и техногенного характера представлен в таблице 1.3.1.

Таблица 1.3.1. Перечень планируемых объектов местного значения в области предупреждения возникновения чрезвычайных ситуаций природного и техногенного характера

№ п/п	Наименование объекта	Местонахождение объекта	Характеристика объекта	Срок реализации
1	2	3	4	5
1.	Устройство оповещения (строительство)	Курская область, Железногорский район, муниципальное образование «Михайловский сельсовет», сл. Михайловка	Радиус действия 700 м	Расчетный срок
2.	Устройство оповещения (строительство)	Курская область, Железногорский район, муниципальное образование «Михайловский сельсовет», сл. Михайловка	Радиус действия 700 м	Расчетный срок
3.	Устройство оповещения (строительство)	Курская область, Железногорский район, муниципальное	Радиус действия 700 м	Расчетный срок

1	2	3	4	5
		образование «Михайловский сельсовет», сл. Михайловка		
4.	Устройство оповещения (строительство)	Курская область, Железногорский район, муниципальное образование «Михайловский сельсовет», сл. Михайловка	Радиус действия 700 м	Расчетный срок
5.	Устройство оповещения (строительство)	Курская область, Железногорский район, муниципальное образование «Михайловский сельсовет», п. Каменец	Радиус действия 700 м	Расчетный срок
6.	Устройство оповещения (строительство)	Курская область, Железногорский район, муниципальное образование «Михайловский сельсовет», п. Ленинский	Радиус действия 700 м	Расчетный срок
7.	Устройство оповещения (строительство)	Курская область, Железногорский район, муниципальное образование «Михайловский сельсовет», д. Ратманово	Радиус действия 700 м	Расчетный срок
8.	Устройство оповещения (строительство)	Курская область, Железногорский район, муниципальное образование «Михайловский сельсовет», х. Пески	Радиус действия 700 м	Расчетный срок

2. ПАРАМЕТРЫ ФУНКЦИОНАЛЬНЫХ ЗОН, А ТАКЖЕ СВЕДЕНИЯ О ПЛАНИРУЕМЫХ ДЛЯ РАЗМЕЩЕНИЯ В НИХ ОБЪЕКТАХ ФЕДЕРАЛЬНОГО ЗНАЧЕНИЯ, ОБЪЕКТАХ РЕГИОНАЛЬНОГО ЗНАЧЕНИЯ И ОБЪЕКТАХ МЕСТНОГО ЗНАЧЕНИЯ

Границы функциональных зон определены с учетом границы муниципального образования «Михайловский сельсовет» Железногорского района, границ населенных пунктов в его составе, естественных границ природных объектов, границ земельных участков и иных обоснованных границ с учетом градостроительных ограничений.

Параметры функциональных зон различного назначения и сведения о

планируемых для размещения в них объектах федерального значения, объектах регионального значения, объектах местного значения, за исключением линейных объектов, приведены в таблице 2.1.

Таблица 2.1. Параметры функциональных зон, а также сведения о планируемых для размещения в них объектах федерального значения, объектах регионального значения и объектах местного значения

№ п/п	Наименование функциональной зоны	Параметры функциональной зоны	Сведения о планируемых для размещения в них объектах федерального значения, объектах регионального значения и объектах местного значения, за исключением линейных объектов
1	2	3	4
1.	Зона застройки малоэтажными жилыми домами (до 4 этажей, включая мансардный)	<p>Планировочная структура жилых зон муниципального образования «Михайловский сельсовет» Железнодорожного района сформирована в увязке с планировочной структурой населенных пунктов в целом с учетом градостроительных и природных особенностей территории и представлена исключительно функциональной зоной индивидуальной жилой застройки (ИЖС).</p> <p>Границы функциональной зоны установлены в населенных пунктах по границам элементов планировочной структуры, представленных в виде ленточной застройки индивидуальными жилыми домами.</p> <p>В зоне застройки малоэтажными жилыми домами размещаются жилые дома разных типов малой этажности (блокированные, отдельно стоящие, с индивидуальными и блокированными жилыми домами с приусадебными земельными участками), а также отдельно стоящие и встроенно-пристроенные объекты социального, коммунального и культурно-бытового обслуживания повседневного и периодического спроса, культовых зданий, стоянок автомобильного транспорта и объектов, связанных с проживанием граждан. В зону включена улично-дорожная сеть.</p> <p>Площадь функциональной зоны составляет 471,8 га.</p>	Строительство устройств оповещения (8 объектов)
2.	Зона застройки среднеэтажными жилыми домами (от 5 до 8 этажей, включая мансардный)	<p>Планировочная структура жилых зон муниципального образования «Михайловский сельсовет» Железнодорожного района Курской области сформирована в увязке с планировочной структурой населенных</p>	Размещение объектов не планируется

1	2	3	4
		<p>пунктов в целом с учетом градостроительных и природных особенностей территории и представлена исключительно функциональной зоной среднеэтажной жилой застройки.</p> <p>Границы функциональной зоны установлены в населенных пунктах по границам элементов планировочной структуры, представленных в виде застройки среднеэтажными жилыми домами.</p> <p>В зоне застройки среднеэтажными жилыми домами размещаются многоквартирные дома этажностью от 5 до 8 этажей, а также отдельно стоящие и встроенно-пристроенные объекты социального, коммунального и культурно-бытового обслуживания повседневного и периодического спроса, культовых зданий, стоянок автомобильного транспорта и объектов, связанных с проживанием граждан.</p> <p>Площадь функциональной зоны составляет 10,7 га.</p>	
3.	<p>Многофункциональная общественно-деловая зона</p>	<p>Общественно-деловые зоны предназначены для размещения объектов капитального строительства в целях обеспечения удовлетворения бытовых, социальных и духовных потребностей человека, а также с целью извлечения прибыли на основании торговой, банковской и иной предпринимательской деятельности.</p> <p>Границы общественно деловых зон муниципального образования установлены по границам земельных участков, предназначенных для размещений объектов капитального строительства общественно-делового назначения.</p> <p>Площадь многофункциональной общественно-деловой зоны составляет 16,3 га.</p>	<p>Строительство дома культуры</p>
4.	<p>Производственная зона IV - V класс опасности объекта</p>	<p>Земельные участки в составе производственных зон предназначены для застройки производственными объектами IV - V класса санитарной опасности.</p> <p>В составе производственных зон могут формироваться промышленные кластеры, индустриальные парки и другие производственные образования, в которых размещаются производственные, научно-производственные, коммунальные объекты и объекты другого функционального назначения.</p> <p>Границы производственной зоны установлены по границам земельных участков, где располагаются существующие производственные объекты IV - V класса санитарной опасности, а также по границам улиц и</p>	<p>Размещение объектов не планируется</p>

1	2	3	4
		иных естественных природных объектов. Площадь производственной зоны IV - V класса опасности объекта составляет 195,3 га.	
5.	Зона сельскохозяйственных угодий	<p><i>Земли сельскохозяйственных угодий:</i> пашни, сенокосы, пастбища, залежи и участки, занятые многолетними насаждениями.</p> <p>Территория в границах данной зоны не предназначена для ведения строительства. Развитие данных зон планируется в целях сохранения и поддержания соответствующего уровня ценных сельскохозяйственных участков.</p> <p>Границы функциональной зоны установлены по границам земельных участков и по границам естественных природных объектов.</p> <p>Площадь зоны сельскохозяйственных угодий составляет 1639,3 га.</p>	Не предназначена для размещения объектов капитального строительства
6.	Производственная зона сельскохозяйственных предприятий	<p>В производственных зонах сельскохозяйственных предприятий муниципального образования следует размещать животноводческие, птицеводческие и звероводческие предприятия, предприятия по хранению и переработке сельскохозяйственной продукции, теплицы и парники, промысловые цеха, материальные склады, транспортные, энергетические и другие объекты, связанные с проектируемыми предприятиями, а также коммуникации, обеспечивающие внутренние и внешние связи объектов производственной зоны.</p> <p>Границы функциональной зоны установлены по границам земельных участков и по границам естественных природных объектов.</p> <p>Площадь производственной зоны сельскохозяйственных предприятий составляет 39,3 га.</p>	Размещение объектов не планируется
7.	Зона природно-ландшафтной территории	<p>Зоны природного ландшафта в основном расположены дисперсно в разных частях сельского поселения, представляют собой луговые, овражистые и заболоченные территории или неиспользуемые заросшие сельскохозяйственные территории.</p> <p>Градостроительное освоение зоны природного ландшафта не предусмотрено, так как правило, это неудоблицы. Основными функциями этой зоны являются природоохранная, средообразующая, санитарно-гигиеническая, эстетическая функция.</p> <p>Границы функциональной зоны установлены по границам естественных природных объектов.</p> <p>Площадь зоны природно-ландшафтной территории 382,8 га.</p>	Размещение объектов не планируется

1	2	3	4
8.	Зона сельскохозяйственного использования	<p>Зона сельскохозяйственного использования предназначена для: выращивания сельскохозяйственных культур, животноводства, птицеводства, размещения складов, переработки сельхозпродукции.</p> <p>Площадь зоны сельскохозяйственного использования составляет 362,2 га.</p>	Размещение объектов не планируется
9.	Зона садоводства, огородничества	<p>В состав зоны садоводства, огородничества входят садовые земельные участки или огородные земельные участки, а также земельные участки общего назначения.</p> <p>Границы функциональной зоны установлены по границам земельных участков и по границам естественных природных объектов.</p> <p>Площадь зоны территории 458 га.</p>	Размещение объектов не планируется
10.	Зона отдыха	<p>Зона отдыха – озелененная территория в составе рекреационных зон, предназначенная для организации отдыха, туризма, физкультурно-оздоровительной и спортивной деятельности граждан.</p> <p>Зона включает в себя земельные участки, на которых находятся дома отдыха, пансионаты, кемпинги, объекты физической культуры и спорта, туристические базы, стационарные и палаточные туристско-оздоровительные лагеря, детские туристические станции, туристские парки, учебно-туристические тропы, трассы, детские и спортивные лагеря, другие аналогичные объекты.</p> <p>Функциональная зона предусматривает систему озелененных территорий и других открытых пространств в увязке с природным каркасом.</p> <p>Границы функциональной зоны установлены по границам земельных участков и по границам естественных природных объектов.</p> <p>Площадь зоны рекреационного назначения составляет 2,5 га.</p>	Размещение объектов не планируется
11.	Зона озелененных территорий общего пользования (парки, сады, скверы, бульвары)	<p>Зона озелененных территорий общего пользования – озелененная территория в составе рекреационных зон, предназначенная для различных форм отдыха. К озелененной территории общего пользования относятся парки, сады, скверы и бульвары, используются для отдыха граждан и туризма.</p> <p>Зона выделена для обеспечения правовых условий сохранения и использования существующего природного ландшафта и создания экологически чистой окружающей среды в интересах здоровья населения посредством устройства парков, скверов, бульваров, садов.</p> <p>Функциональная зона</p>	Размещение объектов не планируется

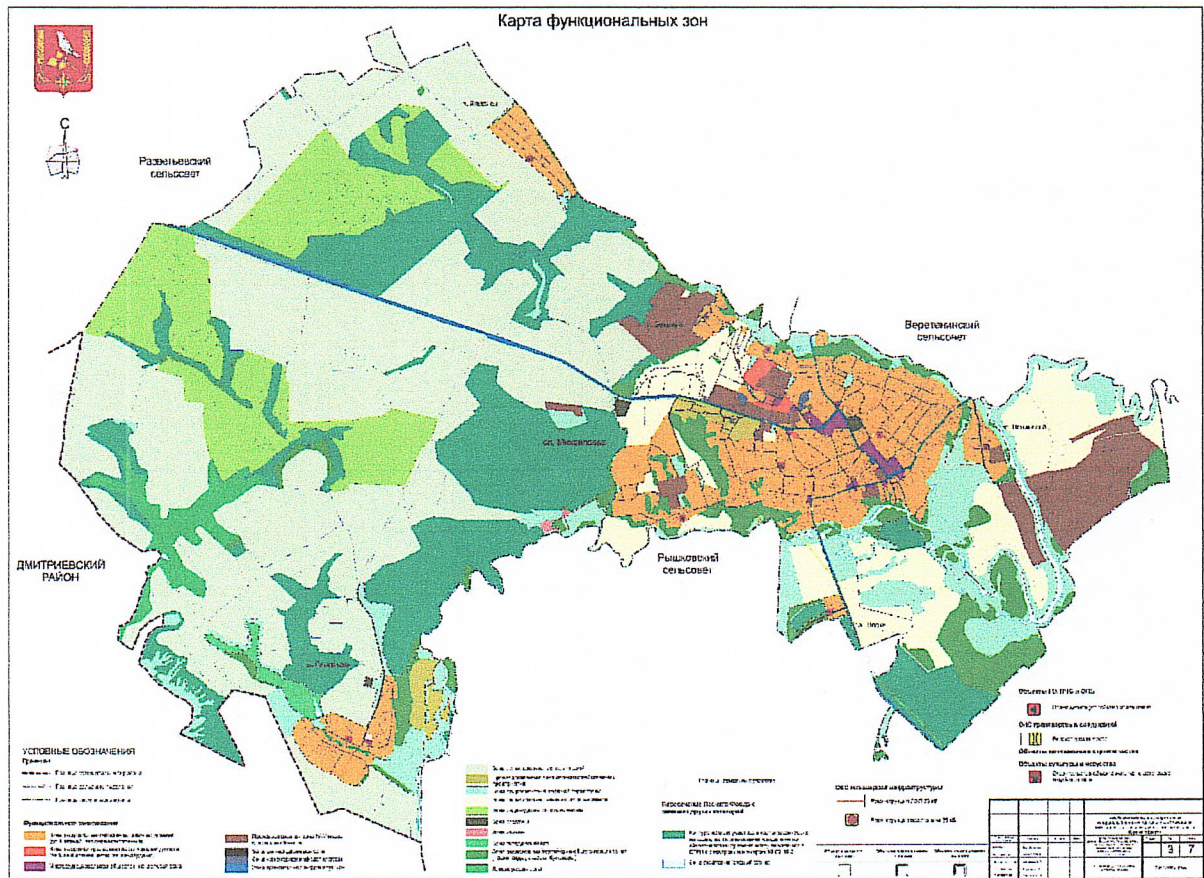
		<p>предусматривает систему озелененных территорий и других открытых пространств в увязке с природным каркасом.</p> <p>Назначение функциональной зоны - сохранение и улучшение сложившегося ландшафта.</p> <p>Границы функциональной зоны установлены по границам земельных участков и по границам естественных природных объектов.</p> <p>Площадь зоны озелененных территорий общего пользования составляет 250,1 га.</p>	
12.	Зона городских лесов	<p>В границах данной функциональной зоны деятельность осуществляется в соответствии с утвержденными лесохозяйственными регламентами городского лесничества.</p> <p>Граница зоны устанавливается в соответствии с лесоустроительными документами и составляет 23,2 га.</p>	Размещение объектов не планируется
13.	Лесопарковая зона	<p>Лесопарковая зона устанавливается в целях сохранения санитарно-гигиенической, оздоровительной и эстетической ценности природных ландшафтов, обеспечения защиты населения от неблагоприятных природных и техногенных воздействий, сохранения и восстановления окружающей среды.</p> <p>Граница зоны устанавливается в соответствии с лесоустроительными материалами и составляет 80,3 га.</p>	Размещение объектов не планируется
14.	Зона лесного фонда	<p>Зона, представлена землями лесного фонда, к которым относятся лесные земли и нелесные земли, состав которых, использование и охрана устанавливается лесным законодательством.</p> <p>Граница зоны устанавливается в соответствии с лесоустроительными документами и составляет 849 га.</p>	-
15.	Зона акваторий (водный фонд)	<p>Зона акваторий предназначена для размещения природных водоемов, водотоков либо иных объектов, постоянное или временное сосредоточение вод в которых имеет характерные формы и признаки водного режима. Земли водного фонда.</p> <p>Граница зоны устанавливается в результате естественных процессов руслоформирования, с учетом норм требований водного законодательства, предъявляемых к таким объектам, и составляет 43,8 га.</p>	-
16.	Зона улично-дорожной сети	<p>Улично-дорожная сеть – это часть инфраструктуры сельской местности. Она представляет собой совокупность многократно используемых и целенаправленно созданных при участии человека ограниченных по ширине линейных, плоскостных строений.</p> <p>При планировании развития</p>	Реконструкция моста через реку Свапа

1	2	3	4
		<p>населенного пункта следует обеспечивать сбалансированное развитие территории и транспортных сетей. Проектировать ее следует в виде единой системы в увязке с планировочной структурой населенного пункта и прилегающей к нему территории, обеспечивающей удобные, быстрые и безопасные транспортные связи со всеми функциональными зонами, с другими населенными пунктами, объектами внешнего транспорта и автомобильными дорогами общего пользования.</p> <p>Границы зоны улично-дорожной сети определены с учетом границ элементов планировочной инфраструктуры и требований технических регламентов по размещению линейных объектов.</p> <p>Площадь зоны улично-дорожной сети составляет 21,6 га.</p>	
17.	Зона инженерной инфраструктуры	<p>Земельные участки в составе зон инженерной инфраструктуры предназначены для застройки объектами трубопроводного транспорта, связи, инженерной инфраструктуры, а также объектами иного назначения согласно градостроительным регламентам.</p> <p>Границы зоны инженерной инфраструктуры определены с учетом границ элементов планировочной инфраструктуры и требований технических регламентов по размещению линейных объектов.</p> <p>Площадь зоны инженерной инфраструктуры составляет 4,2 га.</p>	Размещение объектов не планируется
18.	Зона транспортной инфраструктуры	<p>Земельные участки в составе зон транспортной инфраструктуры предназначены для застройки объектами железнодорожного, автомобильного, речного, морского, воздушного транспорта.</p> <p>Зона транспортной инфраструктуры предусмотрена в виде единой системы в увязке с планировочной структурой муниципального образования, обеспечивающей удобные, быстрые и безопасные транспортные связи со всеми функциональными зонами, с населенными пунктами, объектами внешнего транспорта.</p> <p>Границы зоны транспортной инфраструктуры определены с учетом границ элементов планировочной инфраструктуры и требований технических регламентов по размещению линейных объектов транспорта.</p> <p>Площадь зоны транспортной инфраструктуры 34,1 га.</p>	Размещение объектов не планируется
19.	Зона кладбищ	Зона, отведенная в соответствии с этическими, санитарными и	Размещение объектов не планируется

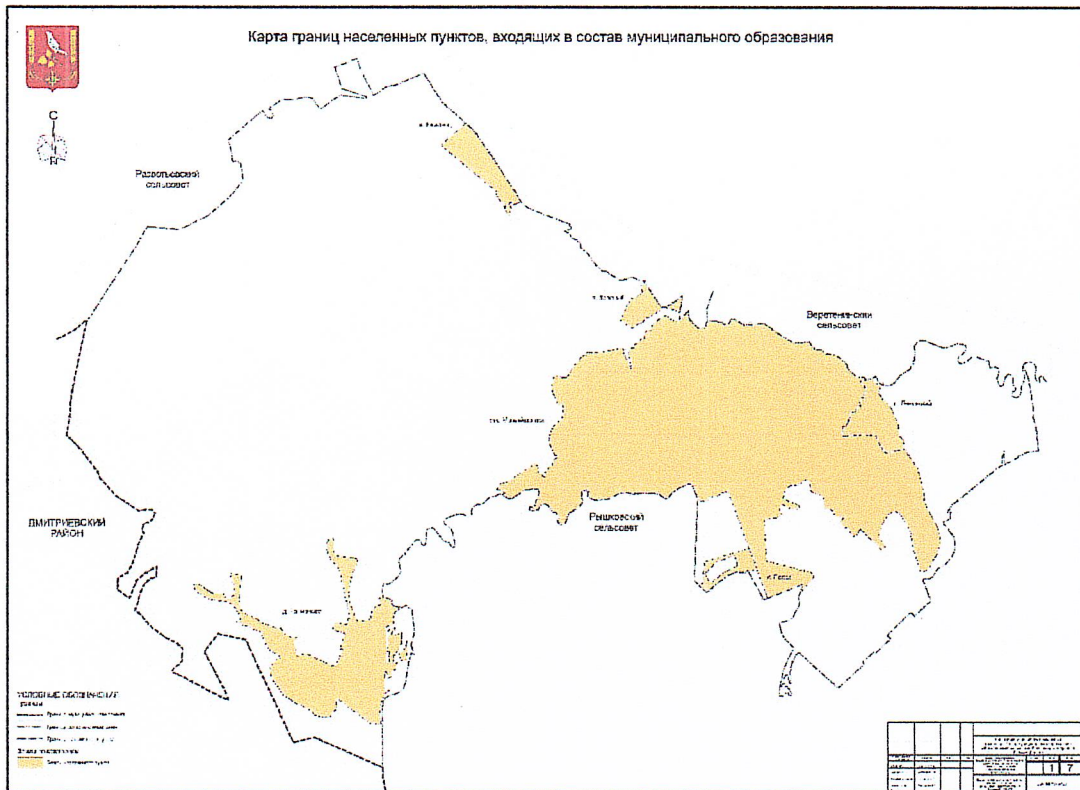
1	2	3	4
		<p>экологическими требованиями с сооружаемыми на них кладбищами для захоронения тел (останков), а также иными зданиями и сооружениями, предназначенными для осуществления погребения умерших.</p> <p>Границы зоны кладбищ установлены по границам существующих земельных участков с учетом санитарных норм требований, предъявляемых к таким объектам.</p> <p>Площадь зоны кладбищ составляет 5,4 га.</p>	

Материалы положения о территориальном планировании в виде карт

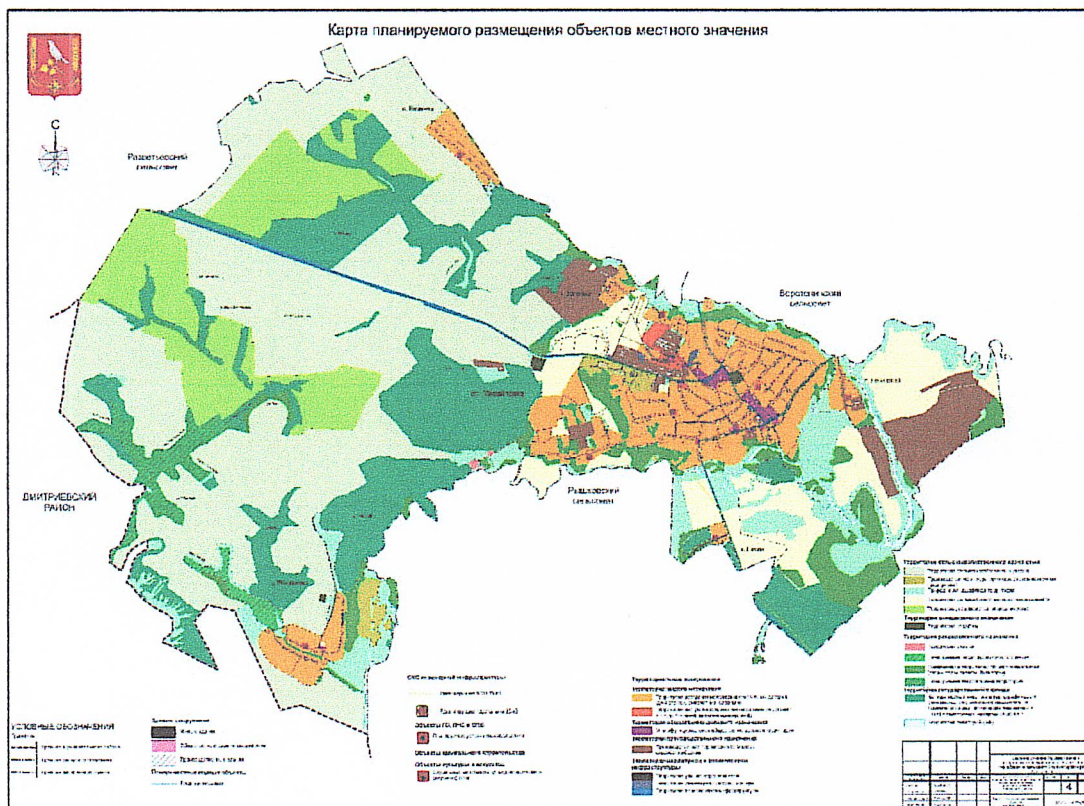
Карта функциональных зон



Карта границ населенных пунктов, входящих в состав муниципального образования



Карта планируемого размещения объектов местного значения



2. В Томе 2 «Материалы по обоснованию Генерального плана»:

1) раздел «Введение» изложить в следующей редакции:

«ВВЕДЕНИЕ»

Генеральный план муниципального образования «Михайловский сельсовет» Железногорского района Курской области (далее – Генеральный план) разработан с учетом требований статей 9, 24, 25 Градостроительного кодекса Российской Федерации, приказа Министерства экономического развития Российской Федерации от 9 января 2018 г. № 10 «Об утверждении Требований к описанию и отображению в документах территориального планирования объектов федерального значения, объектов регионального значения, объектов местного значения и о признании утратившим силу приказа Минэкономразвития России от 7 декабря 2016 г. № 793», СП 42.13330.2016 «СНиП 2.07.01-89* Градостроительство. Планировка и застройка городских и сельских поселений» и предусматривает изменение функционального зонирования территории, необходимого для реализации инвестиционных проектов, развития среднего и малого предпринимательства.

Генеральный план разработан на расчетный срок – до 2038 года.

При разработке Генерального плана учтены:

документы территориального планирования регионального и федерального уровня, муниципальные программы муниципального образования «Михайловский сельсовет» Железногорского района Курской области;

результаты мониторинга современного использования земельных участков на территории муниципального образования «Михайловский сельсовет» Железногорского района Курской области;

документация по планировке территории;

статистические данные;

ограничения использования территорий, установленные в соответствии с законодательством Российской Федерации, сведения о которых внесены в Единый государственный реестр недвижимости.

Генеральный план позволит реализовать основные цели развития муниципального образования «Михайловский сельсовет» Железногорского района Курской области, которыми являются:

обеспечение устойчивого развития муниципального образования «Михайловский сельсовет» Железногорского района Курской области;

развитие инженерной, транспортной и социальной инфраструктур на территории муниципального образования «Михайловский сельсовет» Железногорского района Курской области;

сохранение и регенерация исторического и культурного наследия.

Генеральный план выполнен в виде компьютерной геоинформационной системы и с технической точки зрения представляет собой компьютерную систему открытого типа, позволяющую расширять

массивы информации по различным тематическим направлениям. Материалы Генерального плана представляют собой комплект, состоящий из диска с его электронным видом и на бумажном носителе.

Состав проектных материалов

В соответствии с Градостроительным кодексом Российской Федерации Генеральный план включает в себя следующие материалы:

Том 1 «Положение о территориальном планировании»:

1. Перечень мероприятий по территориальному планированию в целях размещения объектов местного значения.

2. Параметры функциональных зон, а также сведения о планируемых для размещения в них объектах федерального значения, объектах регионального значения и объектах местного значения.

Материалы положения о территориальном планировании в виде карт:

Карта функциональных зон;

Карта границ населенных пунктов, входящих в состав муниципального образования;

Карта планируемого размещения объектов местного значения.

Том 2 «Материалы по обоснованию Генерального плана»:

1. Общие сведения о муниципальном образовании «Михайловский сельсовет» Железнодорожного района Курской области.

2. Обоснование выбранного варианта размещения объектов местного значения на основе анализа использования территорий муниципального образования «Михайловский сельсовет» Железнодорожного района Курской области.

3. Мероприятия, утвержденные Схемой территориального планирования Курской области.

Материалы по обоснованию Генерального плана в виде карт:

Карта современного использования территории;

Карта объектов транспортной и инженерной инфраструктур;

Карта использования территории с отображением зон с особыми условиями использования территорий.

Том 3 «Перечень и характеристика основных факторов риска возникновения чрезвычайных ситуаций природного и техногенного характера»:

Перечень основных факторов риска возникновения чрезвычайных ситуаций природного и техногенного характера;

Карта территорий, подверженных риску возникновения чрезвычайных ситуаций природного и техногенного характера.»;

2) в разделе 1 «Общие сведения о муниципальном образовании»:

а) наименование раздела дополнить словами «Михайловский сельсовет» Железнодорожного района Курской области»;

б) в подразделе 1.1 «Общие сведения о муниципальном образовании»:

в абзаце первом слова «Законом Курской области от 14.10.2004 № 48-ЗКО «О муниципальных образованиях Курской области»)» заменить словами «Законом Курской области от 1 декабря 2004 года № 60-ЗКО «О границах муниципальных образований Курской области»;

в абзаце втором слова «(Приложения №1 Устава)» исключить;

в абзаце третьем слова «48,8 кв. километров» заменить словами «4889, 9 га»;

в абзаце восьмом слова «ФЗ-131 «Об общих принципах организации местного самоуправления в Российской Федерации» заменить словами «Федерального закона от 6 октября 2003 года № 131-ФЗ «Об общих принципах организации местного самоуправления в Российской Федерации»;

в абзаце третьем после таблицы «Сведения о населении муниципального образования (по населенным пунктам) на 2021 г.» слова «газифицировано на 75 % (газифицировано 951 домовладений из 1271)» заменить словами «газифицировано на 100 % (по состоянию на 01.04.2024 газифицировано 1051 домовладение)»;

подраздел «История» исключить;

в) в подразделе 1.2 «Административное устройство муниципального образования. Границы муниципального образования»:

в абзаце первом слова «Уставом муниципального образования, принятым собранием депутатов Михайловского сельсовета от 03.11. 2005 года.» заменить словами «Законом Курской области от 1 декабря 2004 года № 60-ЗКО «О границах муниципальных образований Курской области» и Уставом муниципального образования «Михайловский сельсовет» Железнодорожного района Курской области, принятым решением Собрания депутатов Михайловского сельсовета Железнодорожного района Курской области от 31 мая 2005 года № 1», слова «4881,9 га (4,42 % территории Железнодорожного района)» заменить словами «4889, 9 га»;

в абзаце втором подраздела «Описание границ муниципального образования» аббревиатуру «ГЛФ» заменить словами «государственного лесного фонда (далее – ГЛФ)»;

г) в подразделе 1.3 «Природные условия и ресурсы»:

в подразделе «Климатическая характеристика»:

в абзаце первом слова «Михайловский сельсовет, как и весь Железнодорожный район Курской области» заменить словами «Муниципальное образование «Михайловский сельсовет» Железнодорожного района Курской области»;

в абзаце втором слова «сельсовета так же как Железнодорожного района и всей Курской области» заменить словами «муниципального образования «Михайловский сельсовет» Железнодорожного района Курской области»;

в абзаце первом подраздела «Лесные ресурсы» слова «, как и всей Курской области,» заменить словами «Железнодорожного района Курской области»;

дополнить подразделом «Минерально-сырьевые ресурсы»:

«Минерально-сырьевые ресурсы»

По состоянию на 22.05.2024 согласно Государственному реестру участков недр, предоставленных в пользование, и лицензий на пользование недрами, предусмотренному статьей 28 Закона Российской Федерации «О недрах», в границах муниципального образования «Михайловский сельсовет» Железногорского района Курской области зарегистрированы следующие лицензии на пользование недрами (подземные воды с водоотбором не более 500 кубических метров в сутки):

КРС 90362 ВЭ, выданная СНТ «СТРОИТЕЛЬ» и зарегистрированная 26.06.2020, с целевым назначением – добыча подземных вод для технического водоснабжения товарищества. Участок недр местного значения расположен в муниципальном образовании «Михайловский сельсовет» Железногорского района Курской области.

Географические координаты водозаборных скважин (система координат: WGS - 84):

№ 5377 (1): С.Ш. 52°15'02,7" В.Д. 35°16'09,6";

№ 5378 (2): С.Ш. 52°14'32,9" В.Д. 35°16'09,0";

№ б/н (3): С.Ш. 52°14'36,1" В.Д. 35°15'33,5";

КРС 90380 ВЭ, выданная СНТ «Малиновая роща» и зарегистрированная 20.08.2020, с целевым назначением – добыча подземных вод для технического водоснабжения товарищества. Участок недр местного значения расположен в 5 км западнее сл. Михайловка муниципального образования «Михайловский сельсовет» Железногорского района Курской области.

Географические координаты водозаборных скважин (система координат: WGS - 84):

№ 6330 (1): С.Ш. 52°14'09,1" В.Д. 35°16'06,4";

№ 6324 (2): С.Ш. 52°13'55,6" В.Д. 35°16'38,1";

№ 6313 (3): С.Ш. 52°14'09,8" В.Д. 35°17'00,1";

КРС 90383 ВЭ, выданная ТСН «Садоводческое общество «Автомобилист» и зарегистрированная 08.09.2020 г., с целевым назначением – добыча подземных вод для технического водоснабжения товарищества. Участок недр местного значения расположен в 3,5 км на запад от сл. Михайловка муниципального образования «Михайловский сельсовет» Железногорского района Курской области.

Географические координаты водозаборной скважины (система координат: WGS-84) № 1: С.Ш. 52°14'02,8" В.Д. 35°17'58,3";

КРС 80166 ТЭ, выданная АО «МИХАЙЛОВСКИЙ ГОК ИМ. А.В. ВАРИЧЕВА» и зарегистрированная 02.10.2020, с целевым назначением – разведка и добыча полезных ископаемых, в том числе использование отходов добычи полезных ископаемых и связанных с ней перерабатывающих производств. Участок недр Ратмановского месторождения песка расположен в 1,2 км юго-западнее сл. Михайловка, в

11,0 км южнее муниципального образования «город Железногорск» Курской области. Площадь участка недр составляет 25.04 га.

Географические координаты участка недр (система координат: ГСК-2011):

С.Ш. 52°12'52,020" В.Д. 35°21'30,500";
 С.Ш. 52°12'54,540" В.Д. 35°21'32,070";
 С.Ш. 52°12'59,540" В.Д. 35°21'34,100";
 С.Ш. 52°13'04,410" В.Д. 35°21'40,020";
 С.Ш. 52°13'06,130" В.Д. 35°21'40,130";
 С.Ш. 52°13'13,940" В.Д. 35°21'30,940";
 С.Ш. 52°13'13,690" В.Д. 35°21'27,320";
 С.Ш. 52°13'10,390" В.Д. 35°21'19,340";
 С.Ш. 52°13'01,850" В.Д. 35°21'08,720";
 С.Ш. 52°12'57,580" В.Д. 35°21'05,670";
 С.Ш. 52°12'54,500" В.Д. 35°21'22,740";

КРС 80169 ТП, выданная АО «Агропромдор» и зарегистрированная 16.07.2021, с целевым назначением — геологическое изучение в целях поисков и оценки месторождения общераспространенного полезного ископаемого – песка на участке недр местного значения «Карманово». Участок недр расположен в Железногорском районе Курской области в 1 км южнее сл. Михайловка муниципального образования «Михайловский сельсовет» Железногорского района Курской области. Площадь участка недр составляет 18,7 га.

Географические координаты участка недр (система координат: ГСК-2011):

С.Ш. 52°13'02,92" В.Д. 35°22'26,07";
 С.Ш. 52°13'03,34" В.Д. 35°22'29,78";
 С.Ш. 52°13'04,26" В.Д. 35°22'32,58";
 С.Ш. 52°13'06,49" В.Д. 35°22'36,54";
 С.Ш. 52°13'07,17" В.Д. 35°22'48,53";
 С.Ш. 52°13'05,69" В.Д. 35°22'57,84";
 С.Ш. 52°13'04,82" В.Д. 35°22'58,54";
 С.Ш. 52°13'04,59" В.Д. 35°22'59,01";
 С.Ш. 52°13'05,02" В.Д. 35°23'00,67";
 С.Ш. 52°13'04,77" В.Д. 35°23'03,49";
 С.Ш. 52°13'03,82" В.Д. 35°23'06,87";
 С.Ш. 52°13'02,88" В.Д. 35°23'08,43";
 С.Ш. 52°13'02,55" В.Д. 35°23'08,36";
 С.Ш. 52°13'01,84" В.Д. 35°23'08,56";
 С.Ш. 52°13'00,70" В.Д. 35°23'06,85";
 С.Ш. 52°12'59,37" В.Д. 35°23'00,12";
 С.Ш. 52°12'57,75" В.Д. 35°23'00,43";
 С.Ш. 52°12'56,90" В.Д. 35°23'02,22";
 С.Ш. 52°12'56,02" В.Д. 35°23'01,92";
 С.Ш. 52°12'55,27" В.Д. 35°22'59,72";

С.Ш. 52°12'54,83" В.Д. 35°22'56,01";
 С.Ш. 52°12'57,08" В.Д. 35°22'55,03";
 С.Ш. 52°12'57,73" В.Д. 35°22'54,20";
 С.Ш. 52°12'59,16" В.Д. 35°22'50,45";
 С.Ш. 52°12'57,76" В.Д. 35°22'50,19";
 С.Ш. 52°12'57,83" В.Д. 35°22'47,59";
 С.Ш. 52°12'57,82" В.Д. 35°22'45,25";
 С.Ш. 52°12'57,54" В.Д. 35°22'42,41";
 С.Ш. 52°12'57,72" В.Д. 35°22'40,02";
 С.Ш. 52°12'57,72" В.Д. 35°22'36,97";
 С.Ш. 52°12'57,43" В.Д. 35°22'32,74";
 С.Ш. 52°12'58,64" В.Д. 35°22'27,58";
 С.Ш. 52°12'58,80" В.Д. 35°22'56,57";
 С.Ш. 52°13'02,92" В.Д. 35°22'26,07";

КРС 018325 ТР, выданная ООО «ЖЕЛЕЗНОГОРСКИИ ГИДРОМЕХ» и зарегистрированная 02.10.2023, с целевым назначением — геологическое изучение, разведка и добыча полезных ископаемых, в том числе использование отходов добычи полезных ископаемых и связанных с ней перерабатывающих производств. Участок недр расположен в 1,3 км южнее от слободы Михайловка муниципального образования «Михайловский сельсовет» Железногорского района Курской области, в левобережной пойме р. Свапы, в 0,5 км восточнее автодороги Фатеж-Линец – Михайловка – Железногорск Курской области. Площадь участка недр 17,87 га.

Географические координаты участка недр (система координат: ГСК-2011):

С.Ш. 52°12'54,830" В.Д. 35°22'56,010";
 С.Ш. 52°12'55,270" В.Д. 35°22'59,710";
 С.Ш. 52°12'56,020" В.Д. 35°23'01,920";
 С.Ш. 52°12'55,530" В.Д. 35°23'16,610";
 С.Ш. 52°12'50,030" В.Д. 35°23'11,850";
 С.Ш. 52°12'45,940" В.Д. 35°23'09,210";
 С.Ш. 52°12'39,180" В.Д. 35°23'17,080";
 С.Ш. 52°12'37,350" В.Д. 35°23'18,680";
 С.Ш. 52°12'35,740" В.Д. 35°23'09,990";
 С.Ш. 52°12'42,130" В.Д. 35°23'03,780";
 С.Ш. 52°12'42,400" В.Д. 35°23'03,150";
 С.Ш. 52°12'43,250" В.Д. 35°22'54,260";
 С.Ш. 52°12'46,000" В.Д. 35°22'49,110";
 С.Ш. 52°12'51,090" В.Д. 35°22'56,300";
 С.Ш. 52°12'52,790" В.Д. 35°22'54,520".

По состоянию на 22.05.2024 в Перечень участков недр местного значения на территории Курской области, содержащих общераспространенные полезные ископаемые, утвержденный приказом комитета природных ресурсов Курской области от 26.04.2021 № 01-08/2884,

включен участок недр Северного фланга Громашевского месторождения песка. Площадь участка недр — 0,079 м².

Географические координаты угловых точек границ участка недр (система: ГСК-2011):

С.Ш. 52°13'55,22" В.Д. 35°24'26,67";
 С.Ш. 52°13'56,42" В.Д. 35°24'25,47";
 С.Ш. 52°14'03,12" В.Д. 35°24'48,67";
 С.Ш. 52°14'05,22" В.Д. 35°25'01,37";
 С.Ш. 52°14'03,72" В.Д. 35°25'01,37";
 С.Ш. 52°14'03,62" В.Д. 35°25'00,87";
 С.Ш. 52°14'01,72" В.Д. 35°25'02,07";
 С.Ш. 52°14'01,12" В.Д. 35°25'04,97";
 С.Ш. 52°13'59,42" В.Д. 35°25'05,37";
 С.Ш. 52°13'58,42" В.Д. 35°24'51,67";
 С.Ш. 52°13'55,92" В.Д. 35°24'38,67";
 С.Ш. 52°13'56,62" В.Д. 35°24'38,47";
 С.Ш. 52°13'59,92" В.Д. 35°24'46,37";
 С.Ш. 52°14'00,22" В.Д. 35°24'46,17";
 С.Ш. 52°13'57,82" В.Д. 35°24'34,47".

По состоянию на 22.05.2024 в нераспределенном фонде недр на территории муниципального образования «Михайловский сельсовет» Железногорского района Курской области находятся:

Ратмановское месторождение суглинков, расположенное в Железногорском районе, в 13 км к югу от муниципального образования «город Железногорск» Курской области, в 4 км к западу от слободы Михайловка муниципального образования «Михайловский сельсовет» Железногорского района Курской области. Площадь месторождения – 25,4 га.

Географические координаты центра месторождения (система координат: ГСК-2011) С.Ш. 52°13'0,7" В.Д. 35°21'18,5";

Лоски залежь мела, расположенная в Железногорском районе, в 11 км на юг от муниципального образования «город Железногорск» Курской области, вблизи западной окраины слободы Михайловки муниципального образования «Михайловский сельсовет» Железногорского района Курской области, на правом берегу р. Свапы. Площадь залежи – 2,57 га.

Географические координаты центра залежи (система координат: ГСК-2011) С.Ш. 52°13'36,2" В.Д. 35°20'24,5";

Восточно-Громашевский участок песка, расположенный в 2,0 км восточнее от сл. Михайловка муниципального образования «Михайловский сельсовет» Железногорского района Курской области, на правобережной пойме р. Свапы, примыкает к северо-восточному флангу Громашевского месторождения песка. Площадь участка недр – 1,45 га.

Географические координаты центра участка недр (система координат: ГСК-2011) С.Ш. 52°13'58" В.Д. 35°25'22,3";

Громашевское месторождение песка, расположенное в 1,5-2,0 км на юго-восток от слободы Михайловка муниципального образования «Михайловский сельсовет» Железногорского района Курской области, в 6 км на северо-запад от д. Громашовки муниципального образования «Рышковский сельсовет» Железногорского района Курской области, на правобережной пойме р. Свапы. Площадь месторождения – 129,6 га.

Географические координаты центра месторождения (система координат: ГСК-2011) С.Ш. 52°13'51" В.Д. 35°24'47,5";

Ратмановское месторождение песка, расположенное в Железногорском районе, в 0,5-1 км на юго-запад от слободы Михайловка муниципального образования «Михайловский сельсовет» Железногорского района Курской области, в 3 км на восток от д. Ратманово муниципального образования «Михайловский сельсовет» Железногорского района Курской области, на левобережной пойме р. Свапы, в 3 км западнее Громашевского месторождения строительных песков. Площадь месторождения – 120,4 га.

Географические координаты центра месторождения (система координат: ГСК-2011) С.Ш. 52°13'10,7" В.Д. 35°16'45,4".»;

3) в разделе 2 «Обоснование выбранного варианта размещения объектов местного значения на основе анализа использования территорий муниципального образования»:

а) наименование раздела дополнить словами «Михайловский сельсовет» Железногорского района Курской области»;

б) в абзаце третьем цифры «2026», «2046» заменить соответственно цифрами «2018», «2038», слова «(- 7,9% по отношению к исходному 2021 г)», «(- 21,7% от численности населения в 2021г)» исключить;

в) в абзаце пятом слова «Курск, Орел и Москву» заменить словами «г. Курск, г. Орел и г. Москву»;

г) в абзаце шестом цифры «2026», «2046» заменить соответственно цифрами «2018», «2038», слова «(-2,2% по отношению к 2021г)», «(-7,7% по отношению к 2021г)» исключить;

д) абзацы девятый - одиннадцатый изложить в следующей редакции:

«Федерального закона от 6 октября 2003 года № 131-ФЗ «Об общих принципах организации местного самоуправления в Российской Федерации»;

постановления Правительства Российской Федерации от 20 марта 2003 г. № 165 «О внесении изменений и дополнений в порядок разработки и реализации федеральных целевых программ и межгосударственных целевых программ, в осуществлении которых участвует Российская Федерация»;

Стратегии социально-экономического развития Курской области на период до 2030 года;»;

е) в абзаце семнадцатом слова «Программу экономического и социального развития Курской области» заменить словами «Стратегию социально-экономического развития Курской области на период до 2030 года»;

ж) подраздел 2.1 «Сведения о программах комплексного социально-экономического развития муниципального образования, для реализации которых осуществляется создание объектов местного значения» изложить в следующей редакции:

«2.1. Перечень нормативных правовых актов Курской области, для реализации которых осуществляется создание объектов местного значения»

1. Постановление Правительства Российской Федерации от 19 апреля 2012 г. № 350 «О федеральной целевой программе «Развитие водохозяйственного комплекса Российской Федерации в 2012 - 2020 годах».

2. Постановление Администрации Курской области от 20.07.2012 № 607-па «Об утверждении Схемы развития и размещения особо охраняемых природных территорий в Курской области на период до 2030 года».

3. Постановление Администрации Курской области от 08.10.2013 № 700-па «Об утверждении государственной программы Курской области «Развитие культуры в Курской области».

4. Постановление Администрации Курской области от 11.10.2013 № 724-па «Об утверждении государственной программы Курской области «Развитие физической культуры и спорта в Курской области».

5. Постановление Администрации Курской области от 11.10.2013 № 716-па «Об утверждении государственной программы Курской области «Обеспечение доступным и комфортным жильем и коммунальными услугами граждан в Курской области».

6. Постановление Администрации Курской области от 18.10.2013 № 744-па «Об утверждении государственной программы Курской области «Развитие сельского хозяйства и регулирование рынков сельскохозяйственной продукции, сырья и продовольствия в Курской области».

7. Постановление Администрации Курской области от 18.10.2013 № 748-па «Об утверждении государственной программы Курской области «Воспроизводство и использование природных ресурсов, охрана окружающей среды в Курской области».

8. Постановление Администрации Курской области от 22.10.2013 № 768-па «Об утверждении государственной программы Курской области «Развитие транспортной системы, обеспечение перевозки пассажиров в Курской области и безопасности дорожного движения».

9. Постановление Администрации Курской области от 24.10.2013 № 778-па «Об утверждении государственной программы Курской области «Развитие промышленности в Курской области и повышение ее конкурентоспособности».

10. Постановление Администрации Курской области от 31.08.2017 № 684-па «Об утверждении государственной программы Курской области «Формирование современной городской среды в Курской области».

11. Постановление Администрации Курской области от 05.10.2017 № 769-па «Об утверждении государственной программы Курской области «Создание новых мест в общеобразовательных организациях Курской области в соответствии с прогнозируемой потребностью и современными условиями обучения».

12. Постановление Администрации Курской области от 29.11.2019 № 1185-па «Об утверждении Региональной программы газификации жилищно-коммунального хозяйства, промышленных и иных организаций Курской области на 2021 - 2030 годы».

13. Постановление Администрации Курской области от 20.07.2020 № 731-па «Об утверждении региональной программы «Развитие системы оказания паллиативной медицинской помощи в Курской области».

14. Постановление Администрации Курской области от 14.12.2020 № 1292-па «Об утверждении региональной программы «Модернизация первичного звена здравоохранения Курской области».

15. Постановление Администрации Курской области от 30.12.2021 № 1536-па «Об утверждении территориальной программы государственных гарантий бесплатного оказания гражданам медицинской помощи в Курской области на 2022 год и на плановый период 2023 и 2024 годов».

16. Приказ комитета жилищно-коммунального хозяйства и ТЭК Курской области от 05.07.2022 № 105 «Об утверждении территориальной схемы обращения с отходами Курской области».»;

з) в подразделе 2.2 «Территориально-планировочная организация муниципального образования. Баланс земель территории муниципального образования»:

в абзаце третьем слова «38К-035» – сл. Михайловка – автотрасса «38К-035» заменить словами «38К-035 «Тросна – Калиновка» – Михайловка – Линец»;

дополнить подразделом «Баланс земель»:

«Баланс земель

Данные о распределении территории муниципального образования «Михайловский сельсовет» Железногорского района Курской области по целевому использованию территорий (согласно информации, полученной с Карты функциональных зон) представлены в таблице.

Таблица. Баланс земель (по состоянию на 1 июня 2024 года)

Функциональные зоны	Площадь, га
1	2
Зоны жилой застройки	482,5
Зона застройки малоэтажными жилыми домами (до 4 этажей, включая мансардный)	471,4
Зона застройки среднеэтажными жилыми домами (от 5 до 8 этажей, включая мансардный)	10,7
Многофункциональная общественно-деловая зона	16,3

1	2
Зоны сельскохозяйственного назначения	2881,6
Зона сельскохозяйственных угодий	1639,3
Производственная зона сельскохозяйственных предприятий	39,3
Зона природно-ландшафтной территории	100,0
Зона сельскохозяйственного использования	362,2
Зона садоводчества, огородничества	458,0
Зоны рекреационного назначения	356,1
Зона отдыха	2,5
Зона городских лесов	23,2
Зона озелененных территорий общего пользования (парки, сады, скверы, бульвары)	250,1
Лесопарковая зона	80,3
Контур лесных участков в картографических материалах, соответствуют сведениям по Железнодорожному лесничеству внесенным в ЕГРН с реестровым номером 46:00-15.3	849,0
Зона акваторий (водный фонд)	43,8
Зоны инженерной и транспортной инфраструктуры	59,9
Зона улично-дорожной сети	21,6
Зона инженерной инфраструктуры	4,2
Зона транспортной инфраструктуры	34,1
Зона кладбищ	5,4
Производственная зона IV-V класс опасности объекта	195,3
ВСЕГО	4889,9

Общая площадь земель в границах муниципального образования «Михайловский сельсовет» Железнодорожного района Курской области составляет 4889, 9 га. Наибольший удельный вес в структуре земельного фонда занимают зоны сельскохозяйственного назначения – 2881,6 га (58,7 %).»;

и) в подразделе 2.3 «Экономическая база муниципального образования»:

подраздел «Промышленный и агропромышленный комплекс» изложить в следующей редакции:

«Промышленный и агропромышленный комплекс

На территории муниципального образования «Михайловский сельсовет» Железнодорожного района Курской области располагается одно сельскохозяйственное предприятие – ООО «Железнодорожскагрохимсервис» в сл. Михайловка.

Благоприятные природные условия и хорошее транспортное положение создают все предпосылки для дальнейшего развития сельского хозяйства в муниципальном образовании «Михайловский сельсовет Железнодорожного района Курской области.»;

подраздел «Перечень основных землепользователей, расположенных за границами населенных пунктов на территории Железнодорожного района в разрезе сельсоветов» исключить;

в подразделе «Проектные предложения»:

в абзаце втором подраздела «Развитие растениеводства» аббревиатуру «КФХ» заменить словами «крестьянских фермерских хозяйств»;

в первом предложении абзаца первого подраздела «Перспективы развития животноводства» аббревиатуру «КРС» заменить словами «крупного рогатого скота (далее – КРС);

в подразделе «Развитие промышленности»:

в абзаце третьем цифры «2046» заменить цифрами «2038»;

в абзаце четвертом аббревиатуру «РФ» заменить словами «Российской Федерации»;

в абзаце восьмом слова «СТП Железногорского района» заменить словами «Схеме территориального планирования Железногорского района»;

к) в подразделе 2.4 «Население»:

в наименовании рисунка «Динамика важнейших демографических показателей РФ в динамике до 2026 года (по оценке ЦМАКП²)» аббревиатуру «РФ» заменить словами «Российской Федерации», цифры «2026» заменить цифрами «2020»;

после рисунка «Динамика важнейших демографических показателей РФ в динамике до 2026 года (по оценке ЦМАКП²)»:

в абзаце первом цифры «2026» заменить цифрами «2018»;

абзацы второй - восьмой исключить;

после таблицы «Сведения о населении муниципального образования (по населенным пунктам) на апрель 2021г.»:

в абзаце первом слова «, как и в Железногорском районе в целом,» исключить;

в абзаце десятом слово «проекта» заменить словами «Генерального плана»;

в абзаце шестнадцатом слова «в областной центр, соседние Орловскую, Брянскую области и Москву» заменить словами «в Орловскую область, Брянскую область и г. Москву»;

в подразделе «Проектные предложения (Прогноз численности населения)»:

в абзаце третьем цифры «2046», «2026», заменить соответственно цифрами «2038», «2018»;

в абзаце шестом цифры «2046» заменить цифрами «2038»;

в графе «Показатели» таблицы «Данные для расчета ожидаемой численности населения и результаты этого расчета (инерционный сценарий развития)»:

в пункте 5 цифры «2026» заменить цифрами «2018»;

в пункте 6 цифры «2046» заменить цифрами «2038»;

после таблицы «Данные для расчета ожидаемой численности населения и результаты этого расчета (инерционный сценарий развития)»:

в абзаце первом цифры «2046» заменить цифрами «2038», слова «(-21,7 % к уровню 2021 года)» исключить;

в абзаце третьем цифры «2046» заменить цифрами «2038»;

в графе «Показатели» таблицы «Данные для расчета ожидаемой

численности населения и результаты этого расчета (стабилизационный сценарий развития)»:

в пункте 5 цифры «2026» заменить цифрами «2018»;

в пункте 6 цифры «2046» заменить цифрами «2038»;

после таблицы «Данные для расчета ожидаемой численности населения и результаты этого расчета (стабилизационный сценарий развития)»:

в абзаце втором цифры «2046», «2026» заменить соответственно цифрами «2038», «2018»;

л) в подразделе 2.5 «Жилищный фонд»:

в абзаце четвертом слова «газификация на 75 % (951 домовладений из 1271)» заменить словами «газификация на 100% (по состоянию на 01.06.2024 газифицировано 1051 домовладение)»;

в подразделе «Проектные предложения»:

в абзаце шестом цифры «2046» заменить цифрами «2038»;

в абзаце седьмом подраздела «Расчет объемов нового строительства» цифры «01.01.2046» заменить цифрами «01.01.2038»;

в абзаце первом подраздела «I очередь строительства» цифры «2026» заменить цифрами «2018»;

в абзаце подраздела «Расчетный срок» цифры «2017-2046», «2046» заменить соответственно цифрами «2018-2038», «2038»;

м) в подразделе 2.6 «Система культурно-бытового обслуживания»:

абзац второй исключить;

подраздел «Образование и воспитание» изложить в следующей редакции:

«Образование и воспитание

Образовательная система – совокупность образовательных организаций, призванных удовлетворить запросы жителей в образовательных услугах и качественном специальном образовании.

Структура образовательных организаций состоит из дошкольных образовательных организаций и общеобразовательных организаций.»;

подраздел «Детские дошкольные учреждения» изложить в следующей редакции:

«Дошкольные образовательные организации

На территории муниципального образования «Михайловский сельсовет» Железногорского района Курской области находится одна дошкольная образовательная организация – МКДОУ «Михайловский детский сад».

Таблица. Перечень и характеристика дошкольных образовательных организаций муниципального образования «Михайловский сельсовет» Железногорского района Курской области

№ п/п	Наименование организации	Количество мест (проектное)	Количество мест (фактическое)	Местонахождение организации	Год постройки
1	МКДОУ «Михайловский детский сад»	90	74	Курская область, Железногорский район, муниципальное образование «Михайловский сельсовет», сл. Михайловка, Петровская площадь, д. 18	1996

»;

подраздел «Общеобразовательные школы» изложить в следующей редакции:

«Общеобразовательные организации

На территории муниципального образования «Михайловский сельсовет» Железногорского района Курской области находится одна общеобразовательная организация – МКОУ «Михайловская средняя общеобразовательная школа Железногорского района Курской области».

Таблица. Перечень и характеристика общеобразовательных организаций муниципального образования «Михайловский сельсовет» Железногорского района Курской области

№ п/п	Наименование организации	Количество мест (проектное)	Количество мест (фактическое)	Местонахождение организации	Год постройки
1	МКОУ «Михайловская средняя общеобразовательная школа Железногорского района Курской области»	640	222	Курская область, Железногорский район, муниципальное образование «Михайловский сельсовет», сл. Михайловка, Петровская площадь, д. 11	1976

»;

в подразделе «Дополнительное образование»:

в абзаце втором слово «учреждениями» заменить словом «организациями», слова «СП 42.13330.2016» заменить словами «СП 42.13330.2016 «СНиП 2.07.01-89* Градостроительство. Планировка и застройка городских и сельских поселений»;

дополнить абзацем следующего содержания:

«На территории муниципального образования «Михайловский сельсовет» Железнодорожного района Курской области находится одна организация дополнительного образования – МКУ ДО «Михайловская ДШИ» в сл. Михайловка.»;

подраздел «Здравоохранение и социальное обеспечение» изложить в следующей редакции:

«Здравоохранение и социальное обеспечение»

Система здравоохранения муниципального образования «Михайловский сельсовет» Железнодорожного района Курской области включает в себя одно областное бюджетное учреждение здравоохранения – ОБУЗ «Железнодорожная центральная районная больница» комитета здравоохранения Курской области в сл. Михайловка.

Обеспеченность населения услугами здравоохранения соответствует нормативным рекомендациям. В муниципальном образовании «Михайловский сельсовет» Железнодорожного района Курской области действует отделение социального обслуживания на дому граждан пожилого возраста и инвалидов.»;

подраздел «Учреждения культуры» изложить в следующей редакции:

«Учреждения культуры»

Главной целью отрасли культуры на территории муниципального образования «Михайловский сельсовет» Железнодорожного района Курской области является реализация государственной культурной политики, обеспечивающей свободный доступ граждан к культурным ценностям, свободу творчества и участия в культурной жизни.

На территории муниципального образования «Михайловский сельсовет» Железнодорожного района Курской области находятся 2 библиотеки – МКУК «Железнодорожная межпоселенческая библиотека им. Н. М. Перовского» и Михайловская центральная детская библиотека им. Б. И. Вронского - филиал МКУК «Железнодорожная межпоселенческая библиотека им. Н. М. Перовского» в сл. Михайловка.»;

в подразделе «Спортивные сооружения и спортивные площадки»:

в абзаце первом слова «спортивные залы при МОУ СОШ и отдельный спорткомплекс» заменить словами «спортивные залы и площадки при МКОУ «Михайловская средняя общеобразовательная школа Железнодорожного района Курской области»;

таблицу «Спортивные сооружения» исключить;

в абзаце первом после таблицы «Спортивные сооружения» первое предложение изложить в следующей редакции:

«Физкультурные и спортивные сооружения муниципального образования «Михайловский сельсовет» Железнодорожного района Курской области представлены спортивный залом, волейбольной и баскетбольной

площадками и футбольным полем, обеспечивающими, в основном, только учебный процесс.»;

подраздел «Торговля, бытовое обслуживание, общественное питание (потребительский рынок)» изложить в следующей редакции:

«Торговля, бытовое обслуживание, общественное питание (потребительский рынок)»

Сфера торговли муниципального образования «Михайловский сельсовет» Железногорского района Курской области представлена 18 магазинами с общей площадью торговых залов 922,5 м².

Таблица. Характеристика объектов торговли муниципального образования «Михайловский сельсовет» Железногорского района Курской области

№ п/п	Наименование объекта	Местонахождение объекта	Площадь торгового зала, м ²
1	2	3	4
1	ООО «Околица»	Курская область, Железногорский район, муниципальное образование «Михайловский сельсовет», сл. Михайловка, ул. Советская, 109	26
2	ООО «Околица»	Курская область, Железногорский район, муниципальное образование «Михайловский сельсовет», сл. Михайловка, ул. Строительная, 8	53
3	ОАО «Тандер» «Магнит»	Курская область, Железногорский район, муниципальное образование «Михайловский сельсовет», сл. Михайловка, ул. Луханина	26
4	Магазин «Кондитерская Маруся»	Курская область, Железногорский район, муниципальное образование «Михайловский сельсовет», сл. Михайловка, ул. Советская, 83	125
5	Торговый центр «Слобода»	Курская область, Железногорский район, муниципальное образование «Михайловский сельсовет», сл. Михайловка, ул. Советская, 109а	15
6	Магазин «Комбикорма для с/х животных»	Курская область, Железногорский район, муниципальное образование «Михайловский сельсовет», сл. Михайловка, ул. Калинина, 47а	163
7	Магазин «Продукты»	Курская область, Железногорский район, муниципальное образование «Михайловский сельсовет», сл. Михайловка, ул. Калинина, 47а	36

1	2	3	4
8	Магазин Универсам №1	Курская область, Железногорский район, муниципальное образование «Михайловский сельсовет», сл. Михайловка, ул. Строительная, 8	11
9	Магазин Универсам №2	Курская область, Железногорский район, муниципальное образование «Михайловский сельсовет», сл. Михайловка, ул. Советская, 109	14
10	Магазин «Продукты»	Курская область, Железногорский район, муниципальное образование «Михайловский сельсовет», сл. Михайловка, ул. Советская, 78	22
11	Магазин «Уютный Дом»	Курская область, Железногорский район, муниципальное образование «Михайловский сельсовет», сл. Михайловка, ул. Советская, 111	63
12	Магазин «Продукты»	Курская область, Железногорский район, муниципальное образование «Михайловский сельсовет», сл. Михайловка, ул. Октябрьская, 100б	76
13	Магазин «Продукты»	Курская область, Железногорский район, муниципальное образование «Михайловский сельсовет», сл. Михайловка, ул. Октябрьская, 24	28,5
14	Магазин «Продукты»	Курская область, Железногорский район, муниципальное образование «Михайловский сельсовет», сл. Михайловка, ул. Луханина, 4	34
15	ООО «Агроторг» Магазин «Пятерочка»	Курская область, Железногорский район, муниципальное образование «Михайловский сельсовет», сл. Михайловка, ул. Советская, 82	41
16	ИП Четверякова Т. И.	Курская область, Железногорский район, муниципальное образование «Михайловский сельсовет», сл. Михайловка, ул. Петровская Площадь, 38	127
17	ООО «Виорика»	Курская область, Железногорский район, муниципальное образование «Михайловский сельсовет», сл. Михайловка, ул. Строительная, 7	42
18	Магазин строительных материалов	Курская область, Железногорский район, муниципальное образование «Михайловский сельсовет», сл. Михайловка, ул. Луханина, 2	20

дополнить подразделом «Социальное обеспечение населения»:

«Социальное обеспечение населения»

На территории муниципального образования «Михайловский сельсовет» Железногорского района Курской области находится 1 учреждение социального обеспечения населения – ОБУСО «Железногорский межрайонный комплексный центр социального обслуживания населения Курской области» в сл. Михайловка.»;

в подразделе «Проектные предложения»:

в абзаце втором слово «учреждений» заменить словами «организаций и учреждений»;

подраздел «Учреждения образования» изложить в следующей редакции:

«Организации образования»

На территории муниципального образования «Михайловский сельсовет» Железногорского района Курской области по состоянию на 01.06.2024 находится 1 общеобразовательная организация, проектной мощностью 640 мест и 1 дошкольная образовательная организация, проектной мощностью 90 мест.

В соответствии с региональными нормативами градостроительного проектирования Курской области, утвержденными постановлением Администрации Курской области от 28.04.2021 № 442-па, муниципальное образование «Михайловский сельсовет» Железногорского района Курской области должно быть обеспечено дошкольными образовательными организациями на 108 мест и общеобразовательными организациями на 185 мест.

Генеральным планом предлагается размещение 1 дошкольной образовательной организации на 25 мест.»;

подраздел «Общее среднее образование» исключить;

подраздел «Дополнительное образование» исключить;

в подразделе «Учреждения здравоохранения»:

в абзаце втором цифры «2026» заменить цифрами «2018»;

в абзаце третьем аббревиатуру «ФАП» заменить словами «фельдшерско-акушерских пунктов (далее – ФАП)»;

в абзаце четвертом подраздела «Физкультурно-спортивные сооружения» цифры «2026» заменить цифрами «2018»;

подраздел «Учреждения культуры» изложить в следующей редакции:

«Учреждения культуры»

Генеральным планом на расчетный срок (до 2038 г.) предлагается: строительство дома культуры на 150 мест в сл. Михайловка;

реконструкция объектов культуры по мере их обветшания.»;
в подразделе «Торговля, общественное питание, бытовое обслуживание»:

в абзаце втором цифры «2026» заменить цифрами «2018»;

в абзаце пятом цифры «2046» заменить цифрами «2038»;

абзац седьмой исключить;

н) в подразделе «Проектные предложения» подраздела 2.7.1 «Внешний транспорт» подраздела 2.7 «Транспортная инфраструктура муниципального образования»:

в абзаце одиннадцатом слова «ГОСТ Р52289-2004» заменить словами «ГОСТ Р 52289-2019 «Технические средства организации дорожного движения. Правила применения дорожных знаков, разметки, светофоров, дорожных ограждений и направляющих устройств»;

в абзаце пятнадцатом слова «Федерального закона от 06.10.2003 г. №131-ФЗ «Об общих принципах организации местного самоуправления в Российской Федерации» заменить словами «Федерального закона от 6 октября 2003 года № 131-ФЗ «Об общих принципах организации местного самоуправления в Российской Федерации»;

о) в подразделе 2.8.1 «Водоснабжение» подраздела 2.8 «Инженерное оборудование территории»:

в абзаце шестом слова «СанПиН 2.1.4.1074-01» заменить словами «СанПиН 2.1.3684-21 «Санитарно-эпидемиологические требования к содержанию территорий городских и сельских поселений, к водным объектам, питьевой воде и питьевому водоснабжению населения, атмосферному воздуху, почвам, жилым помещениям, эксплуатации производственных, общественных помещений, организации и проведению санитарно-противоэпидемических (профилактических) мероприятий»;

в абзаце втором подраздела «Проектные предложения»: цифры «2026», «2046» заменить соответственно цифрами «2018», «2038»;

подраздел «Нормы водопотребления и расчетные расходы воды питьевого качества» изложить в следующей редакции:

«Нормы водопотребления и расчетные расходы воды питьевого качества

Минимально допустимый объем водопотребления на одного жителя принят в соответствии с региональными нормативами градостроительного проектирования Курской области, утвержденными постановлением Администрации Курской области от 28.04.2021 № 442-па, и составляет 89,1 л/сутки.

Водопотребление включает расходы воды на хозяйственно-питьевые нужды в жилых и общественных зданиях.

Количество воды на нужды промышленности и неучтенные расходы определены в размере 10% суммарного расхода воды на хозяйственно-питьевые нужды.»;

в подразделе «Расходы воды на пожаротушение»:
 в абзаце первом слова «СП 31.13330.2012 «Водоснабжение. Наружные сети и сооружения» заменить словами «СП 31.13330.2021 «СНиП 2.04.02-84* Водоснабжение. Наружные сети и сооружения»»;
 в абзаце десятом слова «СП 31.13330.2012 «Водоснабжение. Наружные сети и сооружения» заменить словами «СП 31.13330.2021 «СНиП 2.04.02 84* Водоснабжение. Наружные сети и сооружения»»;
 в подразделе «Проектные предложения» подраздела 2.8.2 «Водоотведение»:
 абзац третий исключить;
 в абзаце четвертом слова «СП 31.13330.2012» заменить словами «СП 31.13330.2021 «СНиП 2.04.02 84* Водоснабжение. Наружные сети и сооружения»»;
 в абзаце третьем подраздела «Проектные предложения» подраздела 2.8.3 «Теплоснабжение» слова «СНиП 41-02-2003 «Тепловые сети» заменить словами «СП 124.13330.2012 «СНиП 41-02-2003 Тепловые сети»»;
 подраздел 2.8.4 «Газоснабжение» изложить в следующей редакции:

«2.8.4. Газоснабжение

Газоснабжение муниципального образования «Михайловский сельсовет» Железногорского района Курской области осуществляется от ГРС г. Железногорск. Система газоснабжения включает 71,225 км газовых сетей, 21 пункт редуцирования газа (далее – ПРГ). Газифицировано 1051 домовладение.

Таблица. Характеристика ПРГ муниципального образования «Михайловский сельсовет» Железногорского района Курской области

№ п/п	Наименование объекта	Местонахождение объекта	Проектная мощность, м ³	Эксплуатационная мощность, м ³
1	2	3	4	5
1	ГРПШ № 1	Курская область, Железногорский район, муниципальное образование «Михайловский сельсовет», х. Пески	50	50
2	ГРПШ № 143	Курская область, Железногорский район, муниципальное образование «Михайловский сельсовет», п. Каменец	50	50
3	ГРПШ № 144	Курская область, Железногорский район,	170	150

1	2	3	4	5
		муниципальное образование «Михайловский сельсовет», д. Ратманово		
4	ГРПШ № 1	Курская область, Железногорский район, муниципальное образование «Михайловский сельсовет», д. Ратманово	100	80
5	ГРП № 17	Курская область, Железногорский район, муниципальное образование «Михайловский сельсовет», сл. Михайловка	12600	12100
6	ШРП № 51	Курская область, Железногорский район, муниципальное образование «Михайловский сельсовет», сл. Михайловка	700	600
7	ШРП № 52	Курская область, Железногорский район, муниципальное образование «Михайловский сельсовет», сл. Михайловка	250	200
8	ШРП № 53	Курская область, Железногорский район, муниципальное образование «Михайловский сельсовет», сл. Михайловка	2724	2250
9	ШРП № 54	Курская область, Железногорский район, муниципальное образование «Михайловский сельсовет» сл. Михайловка	450	400
10	ШРП № 55	Курская область, Железногорский район, муниципальное образование «Михайловский сельсовет», сл. Михайловка	2724	2250
11	ШРП № 56	Курская область, Железногорский район, муниципальное образование	250	200

1	2	3	4	5
		образование «Михайловский сельсовет», сл. Михайловка		
12	ШРП № 57	Курская область, Железногорский район, муниципальное образование «Михайловский сельсовет», сл. Михайловка	250	200
13	ШРП № 62	Курская область, Железногорский район, муниципальное образование «Михайловский сельсовет», сл. Михайловка	2724	2250
14	ШРП № 63	Курская область, Железногорский район, муниципальное образование «Михайловский сельсовет», сл. Михайловка	450	400
15	ГРПШ № 67	Курская область, Железногорский район, муниципальное образование «Михайловский сельсовет», сл. Михайловка	77	75
16	ГРПШ № 95	Курская область, Железногорский район, муниципальное образование «Михайловский сельсовет», сл. Михайловка	77	75
17	ГРПШ № 63	Курская область, Железногорский район, муниципальное образование «Михайловский сельсовет», сл. Михайловка	90	85
18	ГРПШ № 98	Курская область, Железногорский район, муниципальное образование «Михайловский сельсовет», сл. Михайловка	70	65
19	ГРПШ № 61	Курская область, Железногорский район, муниципальное	120	100

1	2	3	4	5
		образование «Михайловский сельсовет», сл. Михайловка		
20	ГРПШ № 59	Курская область, Железногорский район, муниципальное образование «Михайловский сельсовет», сл. Михайловка	120	100
21	ГРПШ № 60	Курская область, Железногорский район, муниципальное образование «Михайловский сельсовет», сл. Михайловка	120	100

»;

в подразделе 2.8.5 «Электроснабжение»:

в абзаце первом слова «филиала ПАО «МРСК Центра» - «Курскэнерго» заменить словами «филиала ПАО «Россети Центр» - «Курскэнерго»;

подраздел «Проектные предложения» дополнить абзацами следующего содержания:

«реконструкция ПС 35/10 кВ «Михайловка»;

реконструкция ВЛ 35-110 «Михайловка – Воропаево».»;

подраздел 2.8.6 «Связь. Радиовещание. Телевидение» изложить в следующей редакции:

«2.8.6. Связь. Радиовещание. Телевидение

Телефонная связь

Компанией, предоставляющей услуги проводной местной и внутризоновой телефонной связи, является Курский филиал ПАО «Ростелеком».

Телефонизировано муниципальное образование «Михайловский сельсовет» Железногорского района Курской области от районного узла связи.

Услуги мобильной связи представляются следующими операторами: Курский филиал ПАО «ВымпелКом» (БиЛайн), Курский филиал ООО «МТС», Курский филиал ЗАО «Мегафон» (Мегафон) и Курский филиал ООО «Т2 Мобайл» (Теле-2).

Телевидение, радиовещание

Телевизионное вещание осуществляется по цифровым эфирным

сигналам: Первый канал, РОССИЯ, ТВЦ, НТВ.

Цифровое эфирное вещание представлено двадцатью теле- и тремя радиоканалами:

телеканалы: «Первый канал», «Россия 1», «НТВ», «Культура», «Петербург – 5 канал», «Спорт», «24 часа», «Детско-юношеский телевизионный канал» и другие;

радиоканалы: «Вести FM», «Маяк», «Радио России».

Проводное радиовещание отсутствует.

Для расширения приема каналов телевидения население муниципального образования использует спутниковое телевидение. Охват населения телевизионным вещанием - 100 %.

Проектные предложения

Для развития системы телефонной связи Генеральным планом на расчетный срок предусматривается:

переход на цифровые АТС, обновление технической базы;

проведение мероприятий по организации качественной мобильной связи покрытия территории поселения;

проведение интернета к общественно-деловой застройке и к индивидуальным домовладениям;

прокладка дополнительных слаботочных сетей к местам застройки жилищного фонда.»;

м) в подразделе 2.9 «Инженерная подготовка территории»:

в абзаце первом слово «проектными» исключить;

в абзаце седьмом слово «настоящем» исключить;

п) в абзаце первом подраздела «Проектные предложения» подраздела 2.10 «Зеленый фонд муниципального образования» слова «СП 42.13330.2016» заменить словами «СП 42.13330.2016 «СНиП 2.07.01-89* Градостроительство. Планировка и застройка городских и сельских поселений»;

р) в подразделе 2.11 «Санитарная очистка территории. Размещение кладбищ»:

в абзаце первом слова «сбор и вывоз отходов» заменить словами «сбор и вывоз твердых коммунальных отходов (далее – ТКО)»;

в абзаце втором слова «Бытовые отходы заменить аббревиатурой «ТКО»;

абзац подраздела «Количество и размещение кладбищ, скотомогильников на территории Михайловского сельсовета» изложить в следующей редакции:

«На территории муниципального образования «Михайловский сельсовет» Железногорского района Курской области имеется 3 кладбища общей площадью 5,4 га.»;

в подразделе «Проектные предложения»:

в абзаце первом слова «жидких, твердых хозяйственно-бытовых

отходов» заменить словами «отходов производства и потребления», аббревиатуру «ТБО» заменить аббревиатурой «ТКО»;

в таблице «Объемы накопления бытовых отходов»:

в наименовании таблицы слова «БЫТОВЫХ ОТХОДОВ» заменить аббревиатурой «ТКО»;

наименование графы «Бытовые отходы» изложить заменить аббревиатурой: «ТКО»;

в позиции, касающейся общего количества по сельсовету с учетом общественных зданий слова «Общее количество по сельсовета с учетом общественных зданий» заменить словами «Общее количество»;

после таблицы «Объемы накопления бытовых отходов»:

в абзаце восьмом слова «твердых бытовых отходов» заменить аббревиатурой «ТКО»;

абзац двенадцатый изложить в следующей редакции:

«На территории муниципального образования «Михайловский сельсовет» Железногорского района Курской области располагается 48 контейнеров.»;

абзацы тринадцатый – восемнадцатый исключить;

абзац девятнадцатый изложить в следующей редакции:

«Вывоз ТКО осуществляется на полигон ТКО ООО «Экопол» в муниципальное образование «Большедолженковский сельсовет» Октябрьского района Курской области.»;

в абзаце двадцатом слова «твердых бытовых отходов» заменить аббревиатурой «ТКО»;

в абзаце двадцать пятом слова «бытовых отходов» заменить аббревиатурой «ТКО», цифры «2046» заменить цифрами «2038», слово «полигона» заменить словом «площади»;

в абзаце двадцать девятом аббревиатуру «ТБО» заменить аббревиатурой «ТКО»;

в абзаце подраздела «Размещение кладбищ» слова «СП 42.13330.2016 «Градостроительство. Планировка и застройка городских и сельских поселений» заменить словами «СП 42.13330.2016 «СНиП 2.07.01-89* Градостроительство. Планировка и застройка городских и сельских поселений»;

с) в подразделе 2.12 «Санитарно-экологическое состояние окружающей среды»:

в абзаце втором подраздела «Современное состояние и проектные предложения» слова «проектных решений» заменить словами «решений Генерального плана»;

в абзаце втором подраздела «Атмосферный воздух» слова «ГН 2.1.6.1338-03 «Предельно допустимые концентрации (ПДК) загрязняющих веществ в атмосферном воздухе населенных мест» заменить словами «СанПиН 1.2.3685-21 «Гигиенические нормативы и требования к обеспечению безопасности и (или) безвредности для человека факторов среды обитания»;

в подразделе «Почвы»:

в абзаце первом слово «бытовых» заменить словом «коммунальных»;

в абзаце третьем слова «(СанПиН 2.1.7.1287-03)» исключить;

в подразделе «Радиационная обстановка»:

в абзаце первом слова «крупнейшей АЭС» заменить словами «крупнейшей атомной электростанции (далее – АЭС)»;

в абзаце третьем слова «ГУ «Курский ЦГМС-Р» заменить словами «ФГБУ «Центрально-Черноземное УГМС»;

в абзаце четвертом слова «НРБ-99 и закона РФ «О радиационной безопасности населения» заменить словами «Федерального закона Российской Федерации от 5 декабря 1995 года «О радиационной безопасности населения»;

в абзаце первом подраздела «Проектные предложения» слова «Проектные решения генерального плана» заменить словами «Решения Генерального плана»;

т) в подразделе 2.13 «Зоны с особыми условиями использования территорий»:

подраздел 2.13.1 «Зоны охраны объектов культурного наследия» изложить в следующей редакции:

«2.13.1. Зоны охраны объектов культурного наследия»

Объекты культурного наследия, находящиеся на государственной охране, памятники истории и архитектуры, расположенные на территории муниципального образования «Михайловский сельсовет» Железногорского района Курской области, представлены в таблице.

Таблица. Объекты культурного наследия муниципального образования «Михайловский сельсовет» Железногорского района Курской области

№ п/п	Наименование объекта культурного наследия	Наименование и реквизиты нормативно-правового акта органа государственной власти о постановке объекта культурного наследия на государственную охрану	Местонахождение объекта культурного наследия	Наименование и реквизиты нормативно-правового акта органа государственной власти об утверждении границ территории объекта культурного наследия	Наименование и реквизиты нормативно-правового акта органа государственной власти об утверждении предмета охраны объекта культурного наследия регионального значения
1	2	3	4	5	6
Объекты культурного наследия регионального значения					
1.	«Памятник партизанке Вале	Решение исполнительного комитета Курского	Курская область, Железногорский район,	Приказ комитета по охране	Приказ комитета по охране объектов

1	2	3	4	5	6
	Дикановой на месте, где она была злодейски убита немецко-фашистскими захватчиками», 1943 г.	областного Совета народных депутатов от 14.06.1979 г. № 382 Рег. № 4614101711700 05	муниципальное образование «Михайловский сельсовет», сл. Михайловка	объектов культурного наследия Курской области от 18.10.2022 № 05.4-08/1151	культурного наследия Курской области от 22.11.2022 № 05.4-08/1260
2.	«Дом, в котором в 1919 г. размещался штаб Петровского партизанского отряда и штаб 14 армии», дата связанного с объектом исторического события – 1919 г.	Приказ управления по охране объектов культурного наследия Курской области от 10.08.2017 № 01-09/108 Рег. № 4617112793000 05	Курская область, Железнодорожный район, муниципальное образование «Михайловский сельсовет», сл. Михайловка, Советская ул., 147	Приказ комитета по охране объектов культурного наследия Курской области от 18.10.2022 № 05.4-08/1150	Приказ управления по охране объектов культурного наследия Курской области от 10.08.2017 № 01-09/108
3.	«Братская могила партийных и советских работников, погибших в борьбе с врагами за Советскую власть в 1919 году. У могилы установлен обелиск», 1919 г.	Решение исполнительного комитета Курского областного Совета народных депутатов от 14.06.1979 г. № 382 Рег. № 4614101840600 05 Рег. № 4616105606800 05	Курская область, Железнодорожный район, муниципальное образование «Михайловский сельсовет», сл. Михайловка	Приказ комитета по охране объектов культурного наследия Курской области от 29.07.2022 № 05.4-08/884	-
4.	«Братская могила советских партизан, павших в боях с немецко-фашистскими захватчиками в 1941–1943 годах», 1941–1943 гг.	Решение исполнительного комитета Курского областного Совета народных депутатов от 14.06.1979 г. № 382 Рег. № 4617112789900 05	Курская область, Железнодорожный район, муниципальное образование «Михайловский сельсовет», сл. Михайловка	Приказ комитета по охране объектов культурного наследия Курской области от 29.07.2022 № 05.4-08/885	-
5.	«Братская могила воинов Советской Армии, погибших в феврале 1943 года. Захоронено 108 человек, установлено фамилий на 108 человек. Скульптура установлена в 1952 году», 1943 г., 1952 г.	Решение исполнительного комитета Курского областного Совета народных депутатов от 14.06.1979 г. № 382 Рег. № 4614101839700 05	Курская область, Железнодорожный район, муниципальное образование «Михайловский сельсовет», сл. Михайловка (на площади)	Приказ комитета по охране объектов культурного наследия Курской области от 08.06.2023 № 05.3-08/470	Приказ комитета по охране объектов культурного наследия Курской области от 26.07.2022 № 05.4-08/864

1	2	3	4	5	6
6.	«Церковь Николаевская», 1793 г.	Постановление Губернатора Курской области от 30.10.1998 г. № 566 Рег. № 4615104052300 05	Курская область, Железногорский район, муниципальное образование «Михайловский сельсовет», сл. Михайловка	Приказ комитета по охране объектов культурного наследия Курской области от 18.09.2023 № 05.3-08/600	-
Объекты культурного наследия, относящиеся к списку выявленных					
Памятники истории					
7.	Дом, в котором размещался Революционный Военный комитет и были созданы первые Советы, 1917 г., архитектор Гулевицкий (1908 г.)	-	Курская область, Железногорский район, муниципальное образование «Михайловский сельсовет», сл. Михайловка, ул. Советская	-	-
Памятники архитектуры					
8.	«Бывший купеческий дом Поповых»	-	Курская область, Железногорский район, муниципальное образование «Михайловский сельсовет», сл. Михайловка, пер. Больничный, 2	-	-

Необходимо провести оценку состояния памятников и при необходимости принять меры для их восстановления и реконструкции.»;
 подраздел 2.13.2 «Водоохранные зоны и прибрежно-защитные полосы» изложить в следующей редакции:

«2.13.2. Водоохранные зоны и прибрежно-защитные полосы и водные объекты общего пользования

Водные объекты общего пользования

Гидрографическая сеть муниципального образования «Михайловский сельсовет» Железногорского района Курской области представлена р. Свапа. Протяженность реки в границах муниципального образования «Михайловский сельсовет» Железногорского района Курской области составляет – 19 км 600 м.

В соответствии со статьей 65 Водного кодекса Российской Федерации водоохранная зона р. Свапа – 200 м.

В границах водоохранной зоны установлен специальный режим осуществления хозяйственной и иной деятельности в целях предотвращения загрязнения, засорения, заиления указанных водных

объектов и истощения их вод, а также сохранения среды обитания водных биологических ресурсов и других объектов животного и растительного мира, установленный частью 15 статьи 65 Водного кодекса Российской Федерации.

В границах водоохранных зон устанавливаются прибрежные защитные полосы, на территориях которых помимо ограничений, указанных в части 15 статьи 65 Водного кодекса Российской Федерации предусмотрены дополнительные ограничения, установленные частью 17 статьи 65 Водного кодекса Российской Федерации.

Границы водоохранных и прибрежных защитных полос устанавливаются в соответствии с постановлением Правительства Российской Федерации от 10 января 2009 г. № 17 «Об утверждении Правил установления границ водоохранных зон и границ прибрежных защитных полос водных объектов».

В силу части 6 статьи 6 Водного кодекса Российской Федерации полоса земли вдоль береговой линии р. Сучок, р. Свапа, р. Усожа, Михайловского водохранилища шириной 20 м (береговая полоса) предназначается для общего пользования.

Каждый гражданин вправе пользоваться (без использования механических транспортных средств) береговой полосой водных объектов общего пользования для передвижения и пребывания около них, в том числе для осуществления любительского рыболовства и причаливания плавучих средств.

В настоящее время в Единый государственный реестр недвижимости не внесены сведения о прибрежной защитной полосе и о водоохранной зоне р. Свапа.

Проектные предложения

В целях рационального природоохранного использования территории муниципального образования «Михайловский сельсовет» Железногорского района Курской области следует установить границы прибрежной защитной полосы и водоохранной зоны. р. Свапа.

Предотвращение негативного воздействия вод и ликвидация его последствий

В целях предотвращения негативного воздействия вод на определенные территории и объекты и ликвидации его последствий осуществляются следующие мероприятия по предотвращению негативного воздействия вод и ликвидации его последствий в рамках осуществления водохозяйственных мероприятий, предусмотренных статьей 7.1 Водного кодекса Российской Федерации:

- 1) предпаводковые и послепаводковые обследования территорий, подверженных негативному воздействию вод, и водных объектов;
- 2) ледокольные, ледорезные и иные работы по ослаблению прочности льда и ликвидации ледовых заторов;

3) восстановление пропускной способности русел рек (дноуглубление и спрямление русел рек, расчистка водных объектов);

4) уполаживание берегов водных объектов, их биогенное закрепление, укрепление песчано-гравийной и каменной наброской. террасирование склонов.

Инженерная защита территорий и объектов от негативного воздействия вод (строительство водоограждающих дамб, берегоукрепительных сооружений и других сооружений инженерной защиты, предназначенных для защиты территорий и объектов от затопления, подтопления, разрушения берегов водных объектов, и (или) методы инженерной защиты, в том числе искусственное повышение поверхности территорий, устройство свайных фундаментов и другие методы инженерной защиты) осуществляется в соответствии с законодательством Российской Федерации о градостроительной деятельности органами государственной власти и органами местного самоуправления, уполномоченными на выдачу разрешений на строительство в соответствии с законодательством Российской Федерации о градостроительной деятельности, юридическими и физическими лицами - правообладателями земельных участков, в отношении которых осуществляется такая защита.

В целях строительства сооружений инженерной защиты территорий и объектов от негативного воздействия вод допускается изъятие земельных участков для государственных или муниципальных нужд в порядке, установленном земельным законодательством и гражданским законодательством.»;

в подразделе 2.13.3 «Зоны санитарной охраны источников питьевого водоснабжения»:

в абзаце втором слова «СП 31.13330.2012 «Водоснабжение. Наружные сети и сооружения» заменить словами «СП 31.13330.2021 «СНиП 2.04.02-84* Водоснабжение. Наружные сети и сооружения»;

в абзаце шестом слова «СанПиН 2.1.4.1110-02 и СП 31.13330.2012» заменить словами «СанПиН 2.1.4.1110-02 «Зоны санитарной охраны источников водоснабжения и водопроводов питьевого назначения» и СП 31.13330.2021 «СНиП 2.04.02-84* Водоснабжение. Наружные сети и сооружения»;

абзац восьмой изложить в следующей редакции:

«Генеральным планом предлагается установить ЗСО для всех существующих и планируемых объектов и сетей водоснабжения муниципального образования «Михайловский сельсовет» Железногорского района Курской области. Все действующие объекты водоснабжения в обязательном порядке должны иметь проекты организации ЗСО. Размеры ЗСО должны устанавливаться в соответствии с СанПиН 2.1.4.1110-02 «Зоны санитарной охраны источников водоснабжения и водопроводов питьевого назначения» и СП 31.13330.2021 «СНиП 2.04.02-84* Водоснабжение. Наружные сети и сооружения».»

в абзаце десятом подраздела «Определение границ ЗСО водопроводных сооружений и водоводов» слова «СП 31.13330.2012

«Водоснабжение. Наружные сети и сооружения» заменить словами «СП 31.13330.2021 «СНиП 2.04.02-84* Водоснабжение. Наружные сети и сооружения»;

дополнить абзацем следующего содержания:

«По состоянию на 22.05.2024 в границах муниципального образования «Михайловский сельсовет» Железногорского района Курской области отсутствуют установленные ЗСО источника питьевого и хозяйственно-бытового водоснабжения.»;

в подразделе 2.13.4 «Санитарно-защитные зоны»:

в абзаце первом слова «СанПиН 2.2.1/2.1.1.2555-09» заменить словами «СанПиН 2.2.1/2.1.1.1200-03 «Санитарно-защитные зоны и санитарная классификация предприятий, сооружений и иных объектов»;

в абзаце восьмом слова «СанПиН 2.2.1/2.1.1.2555-09» заменить словами «СанПиН 2.2.1/2.1.1.1200-03 «Санитарно-защитные зоны и санитарная классификация предприятий, сооружений и иных объектов»;

в абзаце одиннадцатом слова «СанПиН 2.2.1/2.1.1.2555-09» заменить словами «СанПиН 2.2.1/2.1.1.1200-03 «Санитарно-защитные зоны и санитарная классификация предприятий, сооружений и иных объектов»;

в абзаце двенадцатом последнее предложение исключить;

таблицу «Санитарно-защитные зоны для объектов специального назначения, расположенных на территории муниципального образования» исключить;

в абзаце первом после таблицы «Санитарно-защитные зоны для объектов специального назначения, расположенных на территории муниципального образования» слова «с ст.26 ФЗ «Об автомобильных дорогах и о дорожной деятельности в Российской Федерации и о внесении изменений в отдельные законодательные акты Российской Федерации» № 257-ФЗ от 08.11.07» заменить словами «с Федеральным законом от 8 ноября 2007 года № 257-ФЗ «Об автомобильных дорогах и о дорожной деятельности в Российской Федерации и о внесении изменений в отдельные законодательные акты Российской Федерации»;

после таблицы «Ориентировочные размеры санитарно-защитных зон для автодорог»:

в абзаце первом слова «СП 42.13330.2016» заменить словами «СП 42.13330.2016 «СНиП 2.07.01-89* Градостроительство. Планировка и застройка городских и сельских поселений»;

в абзаце пятом слова «СНиП П-12-77» заменить словами «СП 51.13330.2011 «СНиП 23-03-2003. Защита от шума»;

в абзаце шестом слова «РД 153 34.0-03.150-00» заменить словами «приказа Министерства труда и социальной защиты Российской Федерации от 15 декабря 2020 г. № 903н «Об утверждении правил по охране труда при эксплуатации электроустановок», аббревиатуру «ВЛ» заменить словами «высоковольтных линий»;

после таблицы «Зоны санитарного разрыва для линий электропередач, проходящих по территории муниципального образования»:

в абзаце первом слова «СанПиН 2.2.1/2.1.1.2555-09» заменить словами «СанПиН 2.2.1/2.1.1.1200-03 «Санитарно-защитные зоны и санитарная классификация предприятий, сооружений и иных объектов»;

в абзаце четвертом слова «СанПиН 2.2.1/2.1.1.2555-09» заменить словами «СанПиН 2.2.1/2.1.1.1200-03 «Санитарно-защитные зоны и санитарная классификация предприятий, сооружений и иных объектов»;

в абзаце девятом слова «СанПиН 2.2.1/2.1.1.2555-09» заменить словами «СанПиН 2.2.1/2.1.1.1200-03 «Санитарно-защитные зоны и санитарная классификация предприятий, сооружений и иных объектов»;

дополнить подразделом 2.13.5 «Зоны затопления и подтопления» следующего содержания:

«2.13.5. Зоны затопления, подтопления»

В соответствии с постановлением Правительства Российской Федерации от 18 апреля 2014 г. № 360 «О зонах затопления, подтопления» границы зон затопления, подтопления определяются Федеральным агентством водных ресурсов на основании предложений органа исполнительной власти субъекта Российской Федерации, подготовленных совместно с органами местного самоуправления, об определении границ зон затопления, подтопления и сведений о границах такой зоны, которые должны содержать текстовое и графическое описание местоположения границ такой зоны, перечень координат характерных точек этих границ в системе координат, установленной для ведения государственного кадастра недвижимости.

Требования к точности определения координат характерных точек границ зон затопления, подтопления устанавливаются Министерством экономического развития Российской Федерации.

Сведения о зонах затопления на территории муниципального образования «Михайловский сельсовет» Железногорского района Курской области, внесенные в единый государственный реестр недвижимости (далее – ЕГРН), представлены в таблице.

Таблица. Сведения о зонах затопления на территории муниципального образования «Михайловский сельсовет» Железногорского района Курской области, внесенных в ЕГРН

№ п/п	Наименование района, муниципального образования	Зоны			Водный объект
		Учетный номер ЕГРН по зонам затопления	% Обеспеченность	Дата внесения в ЕГРН	
1	Курская область, Железногорский район, муниципальное образование «Михайловский сельсовет»	46.06.2.348	1 %	15.01.2020	р. Свапа
2		46.06.2.349	3 %	15.01.2020	
3		46.06.2.350	5 %	15.01.2020	
4		46.06.2.351	10 %	15.01.2020	
5		46.06.2.352	25 %	15.01.2020	
6		46:06-6.995	50 %	31.07.2021	

Зоны затопления определяются в отношении:

а) территорий, которые прилегают к незарегулированным водотокам, затапливаемых при половодьях и паводках однопроцентной обеспеченности (повторяемость раз в 100 лет) либо в результате ледовых заторов и зажоров. В границах зон затопления устанавливаются территории, затапливаемые при максимальных уровнях воды 3, 5, 10, 25 и 50% обеспеченности (повторяемость 1, 3, 5, 25 и 50 раз в 100 лет);

б) территорий, прилегающих к устьевым участкам водотоков, затапливаемых в результате нагонных явлений расчетной обеспеченности;

в) территорий, прилегающих к естественным водоемам, затапливаемых при уровнях воды однопроцентной обеспеченности;

г) территорий, прилегающих к водохранилищам, затапливаемых при уровнях воды, соответствующих форсированному подпорному уровню воды водохранилища;

д) территорий, прилегающих к зарегулированным водотокам в нижних бьефах гидроузлов, затапливаемых при пропуске гидроузлами паводков расчетной обеспеченности.

Зоны подтопления определяются в отношении территорий, прилегающих к зонам затопления, повышение уровня грунтовых вод которых обуславливается подпором грунтовых вод уровнями высоких вод водных объектов.

В границах зон подтопления определяются:

а) территории сильного подтопления – при глубине залегания грунтовых вод менее 0,3 метра;

б) территории умеренного подтопления – при глубине залегания грунтовых вод от 0,3 - 0,7 до 1,2 - 2 метров от поверхности;

в) территории слабого подтопления – при глубине залегания грунтовых вод от 2 до 3 метров.

Сведения о зонах подтопления на территории муниципального образования «Михайловский сельсовет» Железногорского района Курской области, внесенные в ЕГРН, представлены в таблице.

Таблица. Сведения о зонах подтопления на территории муниципального образования «Михайловский сельсовет» Железногорского района Курской области, внесенных в ЕГРН

№ п/п	Наименование района, муниципального образования	Вид (наименование) по документу	Реестровый (учетный) номер	Дата внесения
1	Курская область, Железногорский район, муниципальное образование «Михайловский сельсовет»	Зона умеренного подтопления, прилегающая к зоне затопления территории Михайловского сельсовета Железногорского района Курской области (с. Михайловка) при половодьях и паводках реки Свапа 1 % обеспеченности	46:06-6.518	27.01.2021
2		Зона слабого подтопления, прилегающая к зоне затопления территории Михайловского сельсовета Железногорского района Курской области (с. Михайловка) при половодьях и паводках реки Свапа 1 % обеспеченности	46:06-6.519	20.02.2021

В соответствии со статьей 67.1 Водного кодекса Российской Федерации в целях предотвращения негативного воздействия вод на определенные территории и объекты и ликвидации его последствий принимаются меры по предотвращению негативного воздействия вод и ликвидации его последствий в соответствии с Водным кодексом Российской Федерации, обеспечивается инженерная защита территорий и объектов от затопления, подтопления, разрушения берегов водных объектов, заболачивания и другого негативного воздействия вод.

В границах зон затопления, подтопления, в соответствии с законодательством Российской Федерации о градостроительной деятельности отнесенных к зонам с особыми условиями использования территорий, запрещаются:

строительство объектов капитального строительства без обеспечения инженерной защиты таких населенных пунктов и объектов от затопления, подтопления;

использование сточных вод в целях регулирования плодородия почв; размещение кладбищ, скотомогильников, объектов размещения отходов производства и потребления, химических, взрывчатых, токсичных, отравляющих и ядовитых веществ, пунктов хранения и захоронения радиоактивных отходов;

осуществление авиационных мер по борьбе с вредными организмами.

Территории населенных пунктов, расположенных на прибрежных участках, должны быть защищены от затопления паводковыми водами, ветрового нагона, подтопления грунтовыми водами подсыпкой (намывом) или обвалованием. Инженерная защита осваиваемых территорий должна предусматривать образование единой системы территориальных и локальных сооружений и мероприятий.»;

дополнить подразделом 2.13.6 «Водные объекты рыбохозяйственного значения Курской области» следующего содержания:

«2.13.6. Водные объекты рыбохозяйственного значения Курской области

На территории Курской области регламентируется добыча водных биоресурсов в соответствии с пунктами 119 - 121 Правил рыболовства для Волжско-Каспийского рыбохозяйственного бассейна, утвержденных приказом Министерства сельского хозяйства Российской Федерации от 13 октября 2022 г. № 695.

На территории муниципального образования «Михайловский сельсовет» Железногорского района Курской области находятся нерестовые участки, расположенные на водных объектах рыбохозяйственного значения Волжско-Каспийского рыбохозяйственного бассейна:

река Свапа (Железногорский и Дмитриевский районы): от слободы

Михайловка до деревни Моршнево на всем протяжении:

52°09'51,2828" с.ш. 35°13'28,0240" в.д.;

52°09'19,8471" с.ш. 35°14'56,4142" в.д.;

52°10'56,7446" с.ш. 35°18'27,1457" в.д.;

52°13'00,6981" с.ш. 35°19'08,8610" в.д.;

52°13'23,7833" с.ш. 35°22'48,9408" в.д.;

52°13'33,4864" с.ш. 35°22'47,6346" в.д.;

52°13'24,4819" с.ш. 35°18'54,8555" в.д.;

52°12'43,0156" с.ш. 35°18'09,8506" в.д.;

52°11'17,2346" с.ш. 35°18'00,7439" в.д.;

52°09'51,2828" с.ш. 35°13'28,0240" в.д.;

река Свапа (Железногорский район): от села Михайловка вверх по течению на расстоянии 500 м:

52°13'32,3" с.ш. 35°22'47,8" в.д.;

52°13'32,5" с.ш. 35°22'47,9" в.д.;

52°13'26,5" с.ш. 35°22'10,4" в.д.;

52°13'26,0" с.ш. 35°22'09,4" в.д.

В соответствии с пунктом 13 статьи 65 Водного кодекса Российской Федерации ширина прибрежной защитной полосы реки, озера, водохранилища, являющихся средой обитания, местами воспроизводства, нереста, нагула, миграционными путями особо ценных водных биологических ресурсов (при наличии одного из показателей) и (или) используемых для добычи (вылова), сохранения таких видов водных биологических ресурсов и среды их обитания, устанавливается в размере двухсот метров независимо от уклона берега.»;

у) дополнить подразделом 2.14 «Обоснование выбранного варианта размещения объектов местного значения на основе анализа использования территорий и оценка возможного влияния планируемых для размещения объектов местного значения на комплексное развитие этих территорий» следующего содержания:

«2.14. Обоснование выбранного варианта размещения объектов местного значения на основе анализа использования территорий и оценка возможного влияния планируемых для размещения объектов местного значения на комплексное развитие этих территорий

Таблица. Обоснование выбранного варианта размещения объектов местного значения на основе анализа использования соответствующей территории

№ п/п	Наименование объекта	Местонахождение объекта	Характеристика объекта	Срок реализации	Обоснование выбранного варианта размещения объектов местного значения на основе анализа использования соответствующей территории	Оценка возможного влияния планируемых объектов местного значения на комплексное развитие соответствующей территории
1	2	3	4	5	6	7
Планируемые объекты местного значения в области культурно-бытового и социального обслуживания						
1	Дом культуры (строительство)	Курская область, Железногорский район, муниципальное образование «Михайловский сельсовет», сл. Михайловка	Вместимость 150 мест	Расчетный срок	Местоположение определено в соответствии с СП 42.13330.2016 «СНиП 2.07.01-89* Градостроительство. Планировка и застройка городских и сельских поселений» по допустимому уровню обеспеченности и по уровню территориальной доступности к объектам культурно-бытового и социального обслуживания населения	Оптимизация структуры культурно-бытовой и социальной сферы с целью удовлетворения потребностей населения, включая все уровни обслуживания
Планируемые объекты местного значения в области электроснабжения						
2	ПС 35/10 кв «Михайловка» (реконструкция)	Курская область, Железногорский район, муниципальное образование «Михайловский сельсовет»	-	Расчетный срок	Необходимость модернизации оборудования систем энергетики конкретного муниципального образования	Повышение надежности инженерных систем муниципального образования

1	2	3	4	5	6	7
3	ВЛ 35-110 «Михайловка – Воропаево» (реконструкция)	Курская область, Железногорский район, муниципальное образование «Михайловский сельсовет»	-	Расчетный срок	Необходимость модернизации оборудования систем энергетики конкретного муниципального образования	Повышение надежности инженерных систем муниципального образования

4) раздел 3 «Оценка возможного влияния планируемых для размещения объектов местного значения на комплексное развитие территории» исключить;

5) раздел 4 «Мероприятия, утвержденные документом территориального планирования Железногорского муниципального района Курской области и территориального планирования Курской области» изложить в следующей редакции:

«4. МЕРОПРИЯТИЯ, УТВЕРЖДЕННЫЕ СХЕМОЙ ТЕРРИТОРИАЛЬНОГО ПЛАНИРОВАНИЯ КУРСКОЙ ОБЛАСТИ

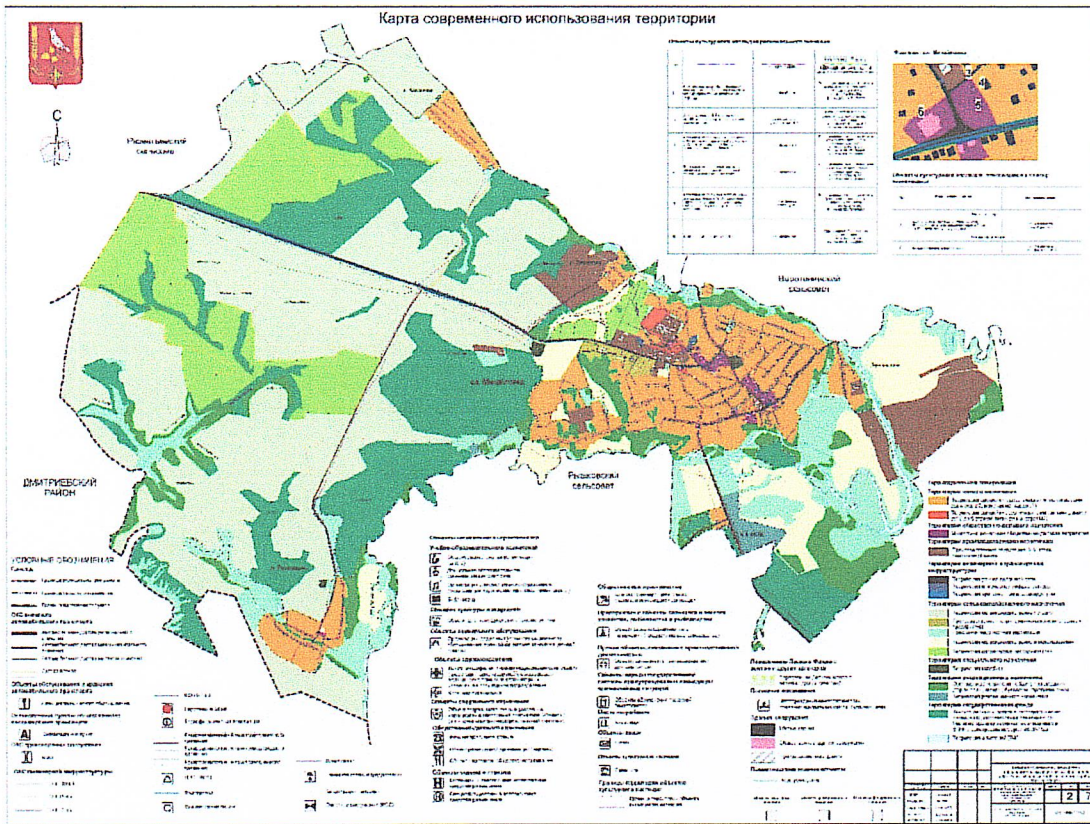
Схемой территориального планирования Курской области запланирована реконструкция моста через реку Свапа на км 9+200 автомобильной дороги «Тросна– Калиновка» – Михайловка – Линец протяженностью 0,524 км в муниципальном образовании «Михайловский сельсовет» Железногорского района Курской области.»;

6) раздел 5 «Предложения по изменению границ муниципального образования и баланса земель в пределах перспективной границы муниципального образования» исключить

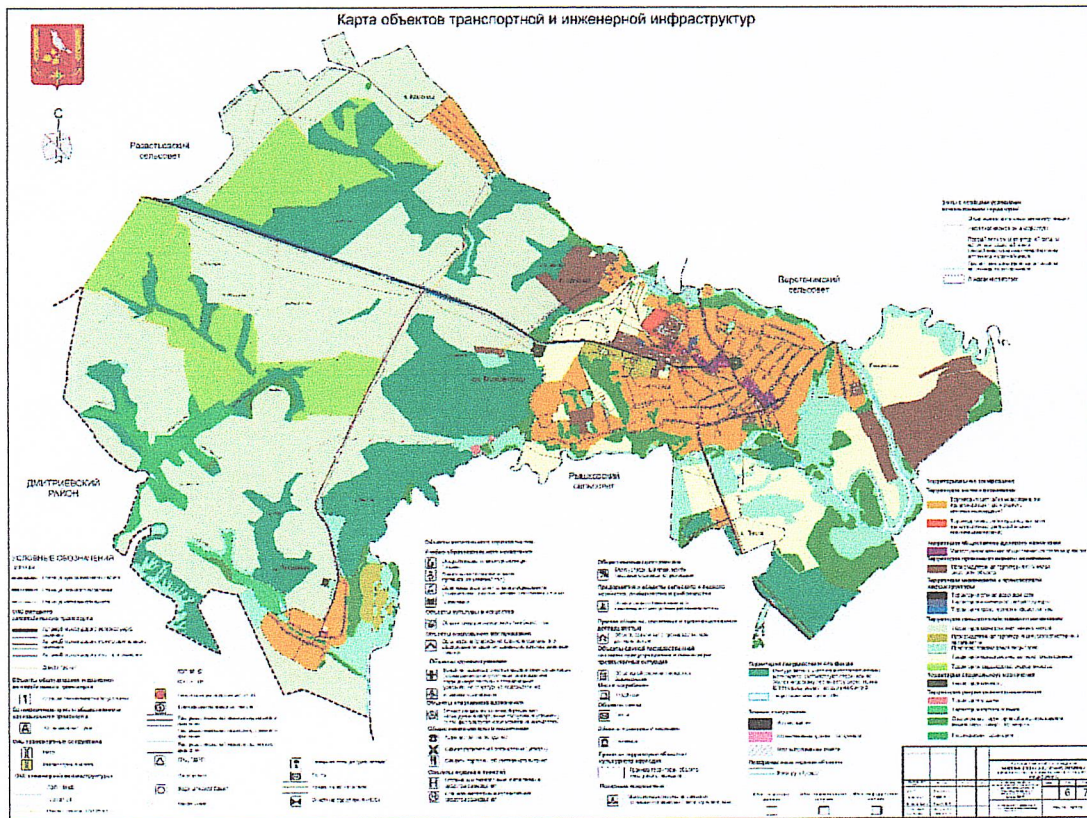
7) раздел «Список литературы» исключить;

8) дополнить Картой современного использования территории, Картой объектов транспортной и инженерной инфраструктур, Картой использования территории с отображением зон с особыми условиями использования территорий следующего содержания:

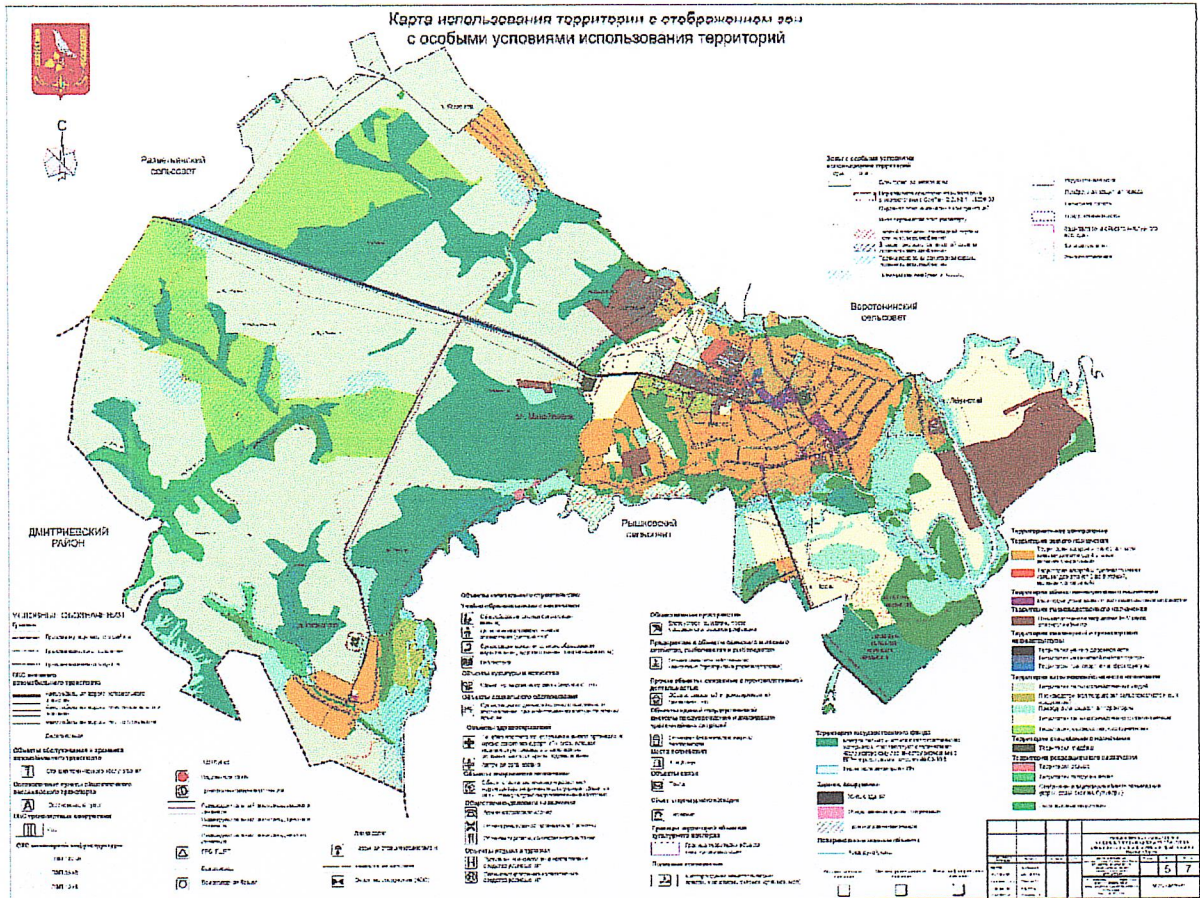
«Карта современного использования территории»



Карта объектов транспортной и инженерной инфраструктур



Карта использования территории с отображением зон с особыми условиями использования территорий



».

3. В Томе 3 «Перечень и характеристика основных факторов риска возникновения чрезвычайных ситуаций природного и техногенного характера»:

1) подраздел 5.4.3 «Система оповещения населения» подраздела 5.4 «Система оповещения населения о чрезвычайных ситуациях мирного времени и военного характера» раздела 5 «Характеристика существующих ИТМ ГО, предупреждения ЧС, градостроительные и проектные ограничения, предложения и решения обоснования минимизации последствий чрезвычайных ситуаций» дополнить текстом следующего содержания:

«Перечень планируемых объектов местного значения в области предупреждения возникновения чрезвычайных ситуаций природного и техногенного характера представлен в следующей таблице:

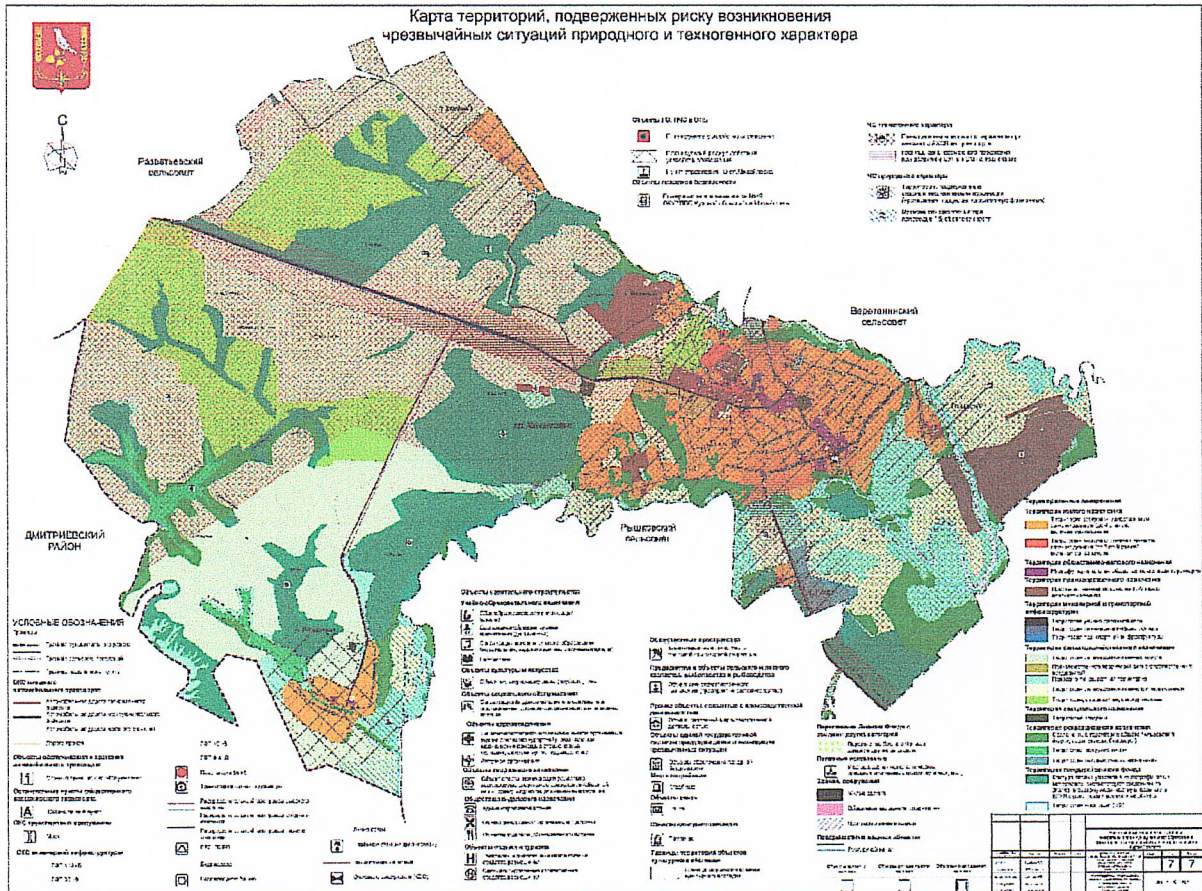
Таблица. Перечень планируемых объектов местного значения в области предупреждения возникновения чрезвычайных ситуаций природного и техногенного характера

№ п/п	Наименование объекта	Местонахождение объекта	Характеристика объекта	Срок реализации	Обоснование выбранного варианта размещения объектов местного значения на основе анализа использования соответствующей территории	Оценка возможного влияния планируемых объектов местного значения на комплексное развитие соответствующей территории
1	2	3	4	5	6	7
1.	Устройство оповещения (строительство)	Курская область, Железногорский район, муниципальное образование «Михайловский сельсовет», сл. Михайловка	Радиус действия 700 м	Расчетный срок	Покрытие территории муниципального образования с целью оповещения населения	Повышение уровня пожарной безопасности в муниципальном образовании
2.	Устройство оповещения (строительство)	Курская область, Железногорский район, муниципальное образование «Михайловский сельсовет», сл. Михайловка	Радиус действия 700 м	Расчетный срок	Покрытие территории муниципального образования с целью оповещения населения	Повышение уровня пожарной безопасности в муниципальном образовании
3.	Устройство оповещения (строительство)	Курская область, Железногорский район, муниципальное образование «Михайловский сельсовет», сл. Михайловка	Радиус действия 700 м	Расчетный срок	Покрытие территории муниципального образования с целью оповещения населения	Повышение уровня пожарной безопасности в муниципальном образовании
4.	Устройство оповещения (строительство)	Курская область, Железногорский район, муниципальное образование	Радиус действия 700 м	Расчетный срок	Покрытие территории муниципального образования с целью оповещения населения	Повышение уровня пожарной безопасности в муниципальном образовании

1	2	3	4	5	6	7
5.	Устройство оповещения (строительство)	образование «Михайловский сельсовет», сл. Михайловка Курская область, Железногорский район, муниципальное образование «Михайловский сельсовет», п. Каменец	Радиус действия 700 м	Расчетный срок	Покрытие территории муниципального образования с целью оповещения населения	Повышение уровня пожарной безопасности в муниципальном образовании
6.	Устройство оповещения (строительство)	Курская область, Железногорский район, муниципальное образование «Михайловский сельсовет», п. Ленинский	Радиус действия 700 м	Расчетный срок	Покрытие территории муниципального образования с целью оповещения населения	Повышение уровня пожарной безопасности в муниципальном образовании
7.	Устройство оповещения (строительство)	Курская область, Железногорский район, муниципальное образование «Михайловский сельсовет», д. Ратманово	Радиус действия 700 м	Расчетный срок	Покрытие территории муниципального образования с целью оповещения населения	Повышение уровня пожарной безопасности в муниципальном образовании
8.	Устройство оповещения (строительство)	Курская область, Железногорский район, муниципальное образование «Михайловский сельсовет», х. Пески	Радиус действия 700 м	Расчетный срок	Покрытие территории муниципального образования с целью оповещения населения	Повышение уровня пожарной безопасности в муниципальном образовании

2) дополнить Картой территорий, подверженных риску возникновения чрезвычайных ситуаций природного и техногенного характера следующего содержания:

«Карта территорий, подверженных риску возникновения чрезвычайных ситуаций природного и техногенного характера»



».

4. Карту современного использования территории муниципального образования, Карту функциональных зон муниципального образования, Карту транспортной, инженерной инфраструктур и инженерного благоустройства территории муниципального образования, Карту анализа комплексного развития территории и размещения объектов местного значения с учетом ограничений использования территории муниципального образования, Карту территорий, подверженных риску возникновения чрезвычайных ситуаций природного и техногенного характера, Карту планируемого размещения объектов местного значения муниципального образования, Карту границ населенных пунктов муниципального образования признать утратившими силу.

ПОЯСНИТЕЛЬНАЯ ЗАПИСКА
к проекту решения Министерства архитектуры и градостроительства
Курской области «О внесении изменений в Генеральный план
муниципального образования «Михайловский сельсовет»
Железногорского района Курской области»

Проектом решения Министерства архитектуры и градостроительства Курской области «О внесении изменений в Генеральный план муниципального образования «Михайловский сельсовет» Железногорского района Курской области, подготовленным в соответствии с решением комитета архитектуры и градостроительства Курской области от 22 апреля 2024 года № 01-12/110 «О подготовке проекта внесения изменений в Генеральный план муниципального образования «Михайловский сельсовет» Железногорского района Курской области», вносятся следующие изменения:

включение земельных участков с кадастровыми номерами 46:06:000000:1486, 46:06:121001:113 в территории, занятые городскими лесами;

актуализация перечня объектов федерального, регионального и местного значения;

приведение графических материалов генерального плана в соответствие с требованиями приказа Минэкономразвития России от 09.01.2018 № 10 «Об утверждении Требований к описанию и отображению в документах территориального планирования объектов федерального значения, объектов регионального значения, объектов местного значения и о признании утратившим силу приказа Минэкономразвития России от 7 декабря 2016 г. № 793»;

актуализация сведений о нормативных правовых актах, содержащиеся в пояснительной записке положения о территориальном планировании и материалах по обоснованию генерального плана.

Проект Генерального плана муниципального образования «Михайловский сельсовет» Железногорского района Курской области размещен в Федеральной государственной информационной системе территориального планирования (ФГИС ТП) с 03.09.2024 г. для обеспечения процедуры согласования с заинтересованными органами. Получено сводное заключение от 23.09.2024 № 05-03/1253.

Муниципальные образования, имеющие общую границу с Михайловский сельсоветом Железногорского района Курской области, получившие уведомление об обеспечении доступа к проекту документа территориального планирования посредством ФГИС ТП, не предоставили результат рассмотрения в установленный срок, в связи с чем в соответствии с частью 8 статьи 25 Градостроительного кодекса Российской Федерации такой проект считается согласованным.

В соответствии с положением о порядке организации и проведения общественных обсуждений по вопросам градостроительной деятельности на территории городских и сельских поселений Курской области, утвержденного постановлением Администрации Курской области от 03.03.2022 № 186-па, по

проекту внесения изменений в Генеральный план муниципального образования «Михайловский сельсовет» Железногорского района Курской области Министерством архитектуры и градостроительства Курской области с 17 июля 2024 г. по 7 августа 2024 г. была обеспечена процедура общественных обсуждений.

В соответствии с пунктом 3.16 Положения о порядке подготовки и утверждения проектов документов территориального планирования городских и сельских поселений Курской области, утвержденного постановлением Администрации Курской области от 02.03.2022 № 180-па (далее – Порядок разработки документов территориального планирования), проект решения Министерства архитектуры и градостроительства Курской области «О внесении изменений в Генеральный план муниципального образования «Михайловский сельсовет» Железногорского района Курской области» автоматически согласован с представительным органом Железногорского района Курской области.

В соответствии с пунктом 1.9 Порядка разработки документов территориального планирования решение о внесении изменений в утвержденные документы территориального планирования принимает Министерство архитектуры и градостроительства Курской области.

В указанном проекте решения Министерства архитектуры и градостроительства Курской области отсутствуют нормы регулирования, затрагивающие вопросы предпринимательской и иной экономической деятельности.

Первый заместитель
министра, главного
архитектора Курской области



Г.А. Концедалова